

الفقر متعدد الأبعاد دراسة حالة - الوحدة المحلية - النزلة - محافظة الفيوم

د | ليلي وحيد الدين أحمد الزيني

الأستاذ المساعد بقسم الجغرافيا- كلية الدراسات الانسانية -جامعة الأزهر

lailaelzainygis@gmail.com

المستخلص:

ان القضاء على الفقر بجميع أشكاله في كل مكان هو الهدف رقم واحد من أهداف التنمية المستدامة للأمم المتحدة لعام ٢٠٣٠، يقيس الفقر متعدد الأبعاد أوجه الحرمان المتعددة في الخدمات والقدرات الأساسية. وقد استهدفت الدراسة تحليل خصائص السكان تحت خط الفقر والذين يعانون من الفقر متعدد الأبعاد في قرية النزلة - محافظة الفيوم كدراسة حالة. تفترض الدراسة وجود علاقة قوية بين خصائص ومدى انتشار الحرمان في الأبعاد التعليمية والصحية والظروف المعيشية. وقد تناولت الدراسة مؤشرات الفقر بقرية النزلة عام ٢٠٢٢، و خصائص السكان الذين يعانون من الفقر متعدد الأبعاد، وتوصلت إلى أن مؤشر الفقر متعدد الأبعاد سجل نحو ٠.٢٦ للفقر، ٠.١٨ للفقر المدقع. يسهم البُعد التعليمي بأكبر نسبة في دليل الفقر المتعدد الأبعاد بنسبة (٤٧.٨%)، يليه البُعد الصحي بنسبة (٣٥.٨%) وعلى عكس تلك الصورة يأتي البُعد الصحي في المرتبة الأولى بالنسبة للفقر المدقع يليه البُعد التعليمي بنسبتي (٤٦.٥)، (٤٠.٥% على التوالي)، تدنى مساهمة بُعد مستوى المعيشة في كل من الفقر المتعدد والفقر المدقع ليسجل (١٦.٤، ١٣.١% على التوالي). وأوصت الدراسة بوضع رؤية للقرية مبنية على السياحة البيئية المستدامة، وتطبيق بعض التجارب الناجحة في وضع استراتيجية للقضاء على الفقر بالقرية.

الكلمات المفتاحية: الفقر متعدد الأبعاد-مؤشرات الفقر-خصائص السكان-الفقر المدقع.

مقدمة

الفقر هو عدم القدرة على الحصول على الحد الأدنى من مستوى المعيشة (Walton, 1990, p.2)، والقضاء على الفقر بجميع أشكاله في كل مكان هو الهدف رقم واحد من أهداف التنمية المستدامة للأمم المتحدة لعام (٢٠٣٠)، وتستهدف أهداف التنمية المستدامة (٢٠٣٠) تخفيض نسبة الرجال والنساء والأطفال من جميع الأعمار الذين يعانون الفقر بجميع أبعاده بمقدار النصف على الأقل بحلول عام (٢٠٣٠)، وكذلك خفض نسبة من يعيشون في فقر مدقع إلى ٢.٥%، (الأمم المتحدة، الجمعية العامة، ٢٠١٥، تحويل عالماً: خطة التنمية المستدامة لعام ٢٠٣٠، ص ١٤)

والفقر أكثر من مجرد الافتقار إلى الدخل أو الموارد أو ضمان مصادر رزق – مستدامة - تعتبر ضرورية لحياة بشرية كريمة، حيث إن مظاهره تشمل الجوع وسوء التغذية وانحسار إمكانية الحصول على التعليم والخدمات الأساسية، إضافة إلى التمييز الاجتماعي والاستبعاد من المجتمع وانعدام فرص المشاركة في اتخاذ القرارات.

يقيس الفقر متعدد الأبعاد أوجه الحرمان المتعددة في الخدمات والقدرات الأساسية، مثل سوء الحالة الصحية، ونقص التعليم أو الأمية، والافتقار إلى الوصول إلى مياه الشرب المأمونة، يكمل نهج الفقر متعدد الأبعاد المقاييس النقدية للفقر من خلال مراعاة أوجه الحرمان المتعددة هذه وتداخلها (United Nations, ٢٠١٨ p.٣).

تراجعت معدلات الفقر في مصر إلى ٢٩.٧% في العام ٢٠١٩-٢٠٢٠ (الجهاز المركزي للتعبئة العامة والإحصاء، ٢٠٢٠، مؤشرات الفقر- بحث الدخل والإنفاق والاستهلاك) مقابل ٣٢.٥% في العام ٢٠١٧-٢٠١٨، وفقاً لمؤشرات الفقر (الجهاز المركزي للتعبئة العامة والإحصاء، ٢٠١٩، أهم مؤشرات بحث الدخل والإنفاق والاستهلاك)، كما أن نسبة الفقر المدقع على مستوى الجمهورية تراجعت إلى ٤.٥% مقابل ٦.٢% في ٢٠١٧-٢٠١٨.

وقد بلغ مؤشر التنمية المستدامة (HDI) لمصر ٠.٧٠٧ في عام ٢٠٢٠، مما يضع البلاد في فئة التنمية البشرية المتوسطة، ويضعها في المرتبة ١١٦ من أصل ١٨٩ دولة ومنطقة (وزارة التخطيط والتنمية الاقتصادية، ٢٠٢١).

وانطلاقاً من أهمية الحد من الفقر في المجتمع المصري وخاصةً القطاع الريفي فيه والعمل على تفعيل مبادئ التنمية المستدامة، تبنت الحكومات المصرية منذ عام ٢٠٠٧ مبادرة الألف قرية الأكثر فقراً والارتقاء بها اقتصادياً واجتماعياً وبيئياً وعمرانياً من خلال تنفيذ مشروع "الاستهداف الجغرافي للفقر".

كما تبذل الدولة جهوداً لحماية الفقراء والأسر الأولى بالرعاية بهدف تحسين نوعية حياة المواطنين منها مشروع "حياة كريمة"، وبرنامج "الدعم الغذائي"، وبرنامج الدعم النقدي المشروط "تكافل وكرامة" وبرنامج "فرصة"، و"مستورة" للتمويل متناهي الصغر، و"اثنين كفاية" للحد من الزيادة السكانية، وسكن كريم ودعم الإسكان الاجتماعي.

وقد استهدفت الدراسة تحليل خصائص السكان تحت خط الفقر والذين يعانون من الفقر متعدد الأبعاد في قرية النزلة مركز يوسف صديق – محافظة الفيوم كدراسة حالة.

مشكلة الدراسة: البحث في

- ما هي مؤشرات الفقر ودليل التنمية على مستوى الوحدات المحلية لمحافظة الفيوم؟
- ما هي أبعاد أوجه الفقر متعدد الأبعاد في قرية النزلة؟ وما أهم مؤشرات قياسها؟
- ما هي خصائص السكان الذين يعانون من الفقر متعدد الأبعاد في قرية النزلة؟

فرضية الدراسة

تفترض الدراسة وجود علاقة قوية بين خصائص السكان الديموغرافية، والإجتماعية، والإقتصادية، والصحية، والظروف السكنية، ومدى انتشار الحرمان في الأبعاد التعليمية، والصحية، والظروف المعيشية، وبالتالي ارتفاع نسبة الفقر متعدد الأبعاد

أهداف الدراسة

- أ. معرفة التباينات المكانية لمؤشرات الفقر ودليل التنمية على مستوى الوحدات المحلية لمحافظة الفيوم.
- ب. الوقوف على الخصائص الديموغرافية والظروف السكنية لسكان قرية النزلة مقارنةً بإجمالي سكان ريف مركزها (يوسف صديق) وريف محافظة الفيوم.
- ج. قياس مؤشرات الفقر بقرية النزلة
- د. الوقوف على الخصائص الديموغرافية والإجتماعية والإقتصادية والظروف الصحية للفقراء بقرية النزلة.
- هـ. المساهمة ببعض الاقتراحات لرفع مستوى التنمية المستدامة في قرية النزلة .

اعتمدت الدراسة على عدد من المناهج والأساليب الجغرافية منها:

- منهج التحليل المكاني لابرار الاختلافات المكانية لتوزيع نسب السكان تحت خط الفقر، ودليل الحرمان، ودليل التنمية البشرية على مستوى الوحدات المحلية لمحافظة الفيوم، وكذلك نسب الفقر على مستوى قرى المحافظة.
- المنهج الوصفي التحليلي وتم الاعتماد عليه في جمع البيانات حول الظاهرة والتحليل والربط والتفسير لهذه البيانات وتصنيفها واستخلاص النتائج منها.
- المنهج السببي للوقوف على العلاقة بين خصائص السكان ودرجة الحرمان.
- المنهج السلوكي يهتم بدراسة تأثير الجوانب السلوكية للسكان والتي ينتج عنها تكون ظاهرات ذات أنماط مكانية محددة (توفيق، ٢٠٠٧، ص ٦٧).
- منهج الرفاهة، ويتم تطبيق هذا المنهج في دراسة مسوى الرفاهة التي ينشدها فئة الفقراء في القرية فيما يتعلق بإشباع الحاجات الأساسية للإنسان (Vaughan, R. N., 1987, P.160).

- كذلك اعتمدت الدراسة على الأسلوب الكمي والإحصائي في استخلاص دليل الفقر متعدد الأبعاد، وعلى تحليل نتائج استمارة الاستبيان.

استمارة الاستبانة

تم استهداف فئة السكان تحت خط الفقر في قرية النزلة - مركز يوسف صديق - محافظة الفيوم، لذلك جاءت عينة الدراسة عينة مقصودة مستهدفة الأسر الذين تشملهم مظلة مبادرة حياة كريمة وقد تم توزيع استمارة الاستبيان (ملحق ١) عليهم بمساعدة أعضاء لجنة المجتمع وتنمية البيئة بجامعة الأزهر والتي قامت بتنظيم قافلة تنموية شاملة إلى محافظة الفيوم في إطار مبادرة (حياة كريمة) وذلك خلال الفترة من ٧ إلى ٩ من شهر سبتمبر ٢٠٢٢م.

وتمثل عينة الدراسة نسبة ١.٢% من عدد أسر قرية النزلة بحجم ٩٠ أسرة (تراوح أعمار رؤيس الأسرة ١٨ سنة فأكثر) عند مستوى معنوية ٥%، تم استبعاد عدد ٣ استبانات غير صحيحة امتنع رؤيس الأسرة عن استكمال الإجابة عن أسئلة الاستبيان، وبذلك بلغ عدد الاستبانات الصحيحة ٨٧ استبانته تضم ٨٧ رؤيس أسرة، و٥٣٧ فرد.

- تهدف استمارة الاستبيان إلى الآتى:

- جمع بيانات المؤشرات المختلفة المكونة للأبعاد المكونة لدليل الفقر متعدد الأبعاد في قرية النزلة.

- قياس مدى الحرمان في الأبعاد المختلفة المكونة لدليل الفقر متعدد الأبعاد.

محاور الدراسة

أولاً: مؤشرات الفقر ودليل التنمية على مستوى الوحدات المحلية لمحافظة الفيوم.

ثانياً: الخصائص الديموغرافية والظروف السكنية لسكان قرية النزلة مقارنةً بإجمالى سكان ريف مركزها (يوسف صديق) وريف محافظة الفيوم لعام ٢٠١٧.

ثالثاً: مؤشرات الفقر بقرية النزلة عام ٢٠٢٢.

رابعاً: خصائص السكان الفقراء بقرية النزلة.

خامساً: التنمية المستدامة لقرية النزلة.

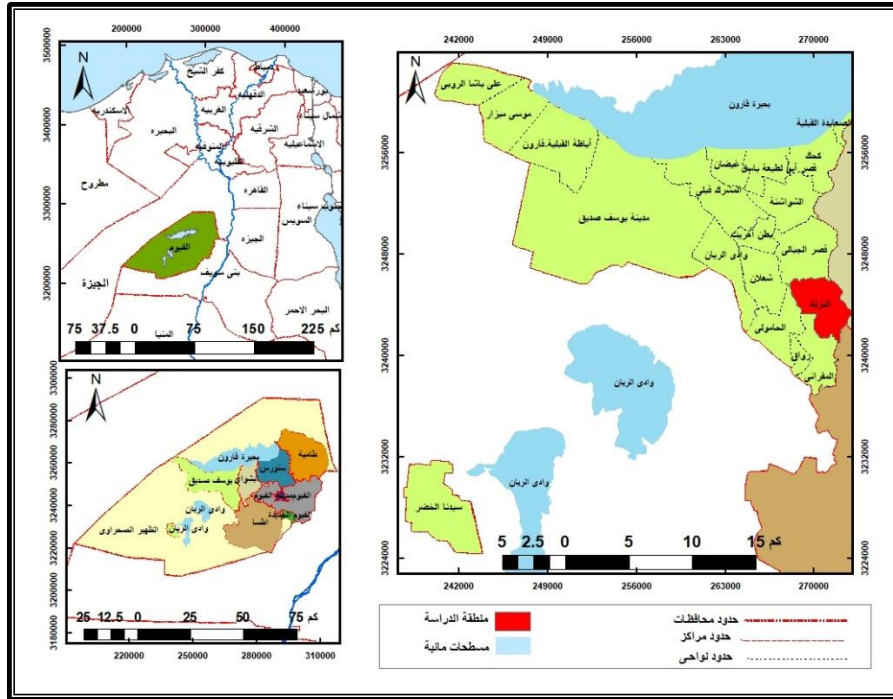
منطقة الدراسة

قرية النزلة من قرى مركز يوسف صديق - محافظة الفيوم^١، وهى إحدى القرى السياحية لشهرتها بصناعة الفخار. وتقع فى الجزء الجنوبى الشرقى لمركز يوسف صديق بين دائرتى عرض ١٠° ٢٠' ٢٩"، و ١٥° ٢٥' ٢٩" شمالاً، وخطى طول ١٥° ٥٠' ٣٠"، و ١٠° ٤٥' ٣٠" شرقاً.

تتبع النزلة مركز الشواشنة الذى انفصل أمنيا فقط من مركز يوسف صديق ليرفع من نقطة شرطة الشواشنة إلى مركز شرطة الشواشنة ويضم^١ (الشواشنة- كحك- الصعايدة القبلية- النزلة- قصر الجبالى- المشرك قبلى- غيضان- بطن أهريت- قصر أبولطبعة باسلوالعزب التابعه لهذه القرى) فضلا عن مركز شرطة يوسف صديق وذلك بالقرار الوزارى رقم ٢٤٦٦ لسنة ٢٠١٣ (الوقائع المصرية، هيئة المطابع الأميرية، العدد ٢٧٨، ديسمبر ٢٠١٣، ص ٣)

يحدها شمالاً قرية قصر الجبالى وشعلان، وجنوباً مركز أطسا، ويحدها غرباً مركز أبشواى، وشرقاً قريتي الحامولى والمقرانى. شكل (١)

وتضم الوحدة المحلية لقرية النزلة قريتي النزلة ولها ٩ توابع هي (كلية البنات، السيد زعير، الشيمية، ادهم افدى، الحامولى، كامل متولى، خليج الجمل، الحنابشة، أحمد عزيز)، وقرية الربع (ليس لها توابع)(الإدارة الهندسية، الوحدة المحلية لقرية النزلة) وقد التحمت القريتان عمرانياً لتستحوذ قرية النزلة على قرية الربع وتدخل قرية الربع بالكامل داخل الحيز العمرانى لقرية الربع لعام ٢٠٢٢.



المصدر: الجهاز المركزى للتعبئة العامة والإحصاء، خريطة الحدود الإدارية لجمهورية مصر العربية، ٢٠١٨، بتصرف

شكل (١) منطقة الدراسة

أولاً: مؤشرات الفقر ودليل التنمية على مستوى الوحدات المحلية لمحافظة الفيوم

متوسط الانفاق والدخل السنوي في محافظة الفيوم مقارنة بمستوى الجمهورية

يتبين من دراسة جدول متوسط الانفاق السنوي (بالجنيه) للأسرة والفرد في محافظة الفيوم مقارنة بمستوى الجمهورية لعام ٢٠١٧/ ٢٠١٨ (جدول ١) أن متوسط نصيب الفرد من الانفاق السنوي (بالجنيه) للأسرة (٥١٣٩٩.٩) أى نحو (١٠٢٥ جنيهاً شهرياً) وهو بذلك أعلى من نظيره بمستوى الجمهورية حيث يصل متوسط نصيب الفرد من الانفاق السنوي (بالجنيه) للأسرة (١٣٤٢٢.٤) أى نحو (١١١٨ جنيهاً شهرياً)، وأن الانفاق على الطعام والشرب يأتى فى المرتبة الأولى من مجموعات الانفاق سواء كان على مستوى محافظة الفيوم او على مستوى الجمهورية. بينما يمثل اجمالى نسبة الانفاق على الطعام والشراب ومستلزمات المسكن والخدمات والرعاية الصحية والانتقالات مجتمعة فى محافظة الفيوم نحو (٦٦.٥%) أى ثلثى الانفاق يوجه إلى الغذاء والاحتياجات الأساسية.

جدول (١) متوسط الاتفاقات السنوي (بالجنيه) للأسرة والفرد طبقاً لمجموعات الاتفاقات الرئيسية لعام ٢٠١٧ / ٢٠١٨					
في محافظة الفيوم* مقارنة على مستوى الجمهورية**					
على مستوى الجمهورية		محافظة الفيوم			
متوسط نصيب الفرد من الاتفاقات السنوي (بالجنيه) للأسرة	متوسط الاتفاقات السنوي (بالجنيه) للأسرة	التوزيع النسبي لمتوسط نصيب الفرد من الاتفاقات السنوي (بالجنيه) للأسرة	متوسط نصيب الفرد من الاتفاقات السنوي (بالجنيه) للأسرة	متوسط الاتفاقات السنوي (بالجنيه) للأسرة	مجموعات الاتفاقات الرئيسية
٤٥٦١,٩	١٩٠٥١,٤	٣٥,٤	٤٧٤٩,٢	٢٣٥٦١,٣	الطعام والشراب
٥٨٤,٤	٢٤٤٠,٧	٤,٦	٦٢٢,٤	٣٠٨٧,٩	المشروبات الكحولية والدخان والميكبات والملابس والأقمشة وأغطية القدم
٥٩٢,٩	٢٤٧٦,١	٥,٨	٧٧٥,٩	٣٨٤٩,٣	المسكن ومستلزماته
٢٢٨٣,٧	٩٥٣٧,٠	١٣,٧	١٨٣٣,٧	٩٠٩٧,١	الأثاث والتجهيزات والمعدات المنزلية وأعمال الصيانة الاعتيادية
٤٧٢,٢	١٩٧٢,٠	٥,٤	٧٢٠,٥	٣٥٧,٧	الخدمات والرعاية الصحية
١٢٢٠,١	٥٠٩٥,٢	١٠,٢	١٣٦٨,٦	٦٧٨٩,٨	الانتقالات والنقل
٧٤٤,٩	٣١١٠,٩	٧,٢	٩٧٠,٠	٤٨١٢,٣	الاتصالات
٢٩٣,٢	١٢٢٤,٤	٢,٠	٢٦٣,٧	١٣٠٨,٣	الثقافة والترفيه
٢٥٨,٥	١٠٧٩,٦	٢,١	٢٨٢,٢	١٣٩٩,٨	التعليم
٥٥٣,١	٢٣١٠,٠	٢,٨	٣٦٩,٧	١٨٣٤,٣	المطاعم والفنادق
٥٤١,٦	٢٢٦١,٧	٥,٥	٧٣٦,٧	٣٦٥٤,٨	السلع والخدمات المتنوعة
٤٩٩,٧	٢٠٨٦,٧	٥,٧	٧٦٩,٨	٣٨١٩,٠	إجمالي الاستهلاك الفعلي #
١٢٦,٦,١	٥٢٦٤٥,٧	١٠٠,٣	١٣٤٦٢,٣	٦٦٧٨٨,٧	إجمالي التحويلات العينية (المتفاه)
٤,٧,٢	١٧٠٠,٨	٦,٩	٩٣٢,٧	٤٦٢٧,٤	تحويلات بطاقتي التامين
٤٤٥,٦	١٨٦١,١	٣,٢	٤٢٩,١	٢١٢٨,٦	تحويلات فرق الحبز
١٦,١	٦٧,١	٠,٠	١,٤	٦,٩	إجمالي الاتفاقات الاستهلاكية
١١٧٣٧,١	٤٩٠١٦,٨	٩٠,١	١٢٠٩٩,٢	٦٠٠٢٥,٨	المدفوعات التحويلية (لنفاق غير استهلاكي)
٥٧٠,٦	٢٣٨٣,١	٩,٩	١٣٢٣,٣	٦٥٦٥,٢	إجمالي الاتفاقات العائلي
١٢٣٠٧,٧	٥١٣٩٩,٩	١٠٠,٠	١٣٤٢٢,٥	٦٦٥٩١,٠	# إجمالي الاستهلاك الفعلي يتضمن إجمالي الاتفاقات الاستهلاكية + إجمالي التحويلات العينية

* الجهاز المركزي للتعبئة العامة والإحصاء، بحث الدخل والإنفاق والاستهلاك عام ٢٠١٧ / ٢٠١٨ على مستوى المحافظات، محافظة الفيوم، بيانات غير منشورة
 ** الجهاز المركزي للتعبئة العامة والإحصاء، بحث الدخل والإنفاق والاستهلاك عام ٢٠١٧ / ٢٠١٨، المجلد الرابع، متوسط الاتفاقات الكلي طبقاً للخصائص الاجتماعية والاقتصادية للأسر المعيشية، يونيو ٢٠١٩م

كما يوضح جدول (٢) متوسط الدخل السنوي الصافي للأسرة والفرد في محافظة الفيوم مقارنة بمستوى الجمهورية لعام ٢٠١٧ / ٢٠١٨، ويتبين منه أن متوسط نصيب الفرد من الدخل السنوي الصافي (بالجنيه) للأسرة في محافظة الفيوم يبلغ (١٢٤٩٦.٢) أى نحو (١٠٤١ جنياً شهرياً)، وهو بذلك أقل من نظيره على مستوى الجمهورية حيث يصل متوسط نصيب الفرد من الدخل السنوي الصافي (بالجنيه) للأسرة (١٤٠٩٢.٩) أى نحو (١١٧٤.٤ جنياً شهرياً)

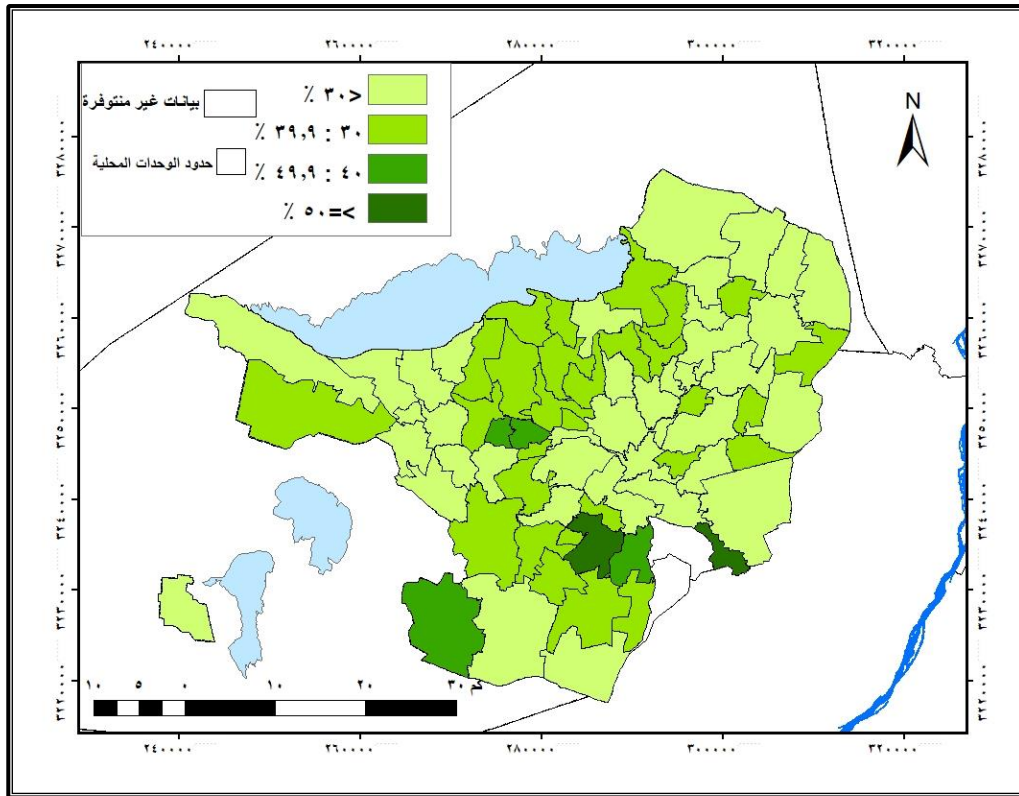
جدول (٢) متوسط الدخل السنوي الصافي (بالجنيه) للأسرة والفرد طبقاً لمصادر الدخل الرئيسية لعام ٢٠١٧ / ٢٠١٨				
في محافظة الفيوم* مقارنة على مستوى الجمهورية**				
على مستوى الجمهورية		محافظة الفيوم		
متوسط نصيب الفرد من الدخل السنوي الصافي (بالجنيه) للأسرة	متوسط الدخل السنوي الصافي (بالجنيه) للأسرة	متوسط نصيب الفرد من الدخل السنوي الصافي (بالجنيه) للأسرة	متوسط الدخل السنوي الصافي (بالجنيه) للأسرة	مصادر الدخل
٨٨٣٨,٣	٣٦٩١٠,٧	٨٣٤٩,٩	٤١٤٢٥,١	١- الدخل من العمل
٥٨٩٣,٠	٢٤٦١٠,٢	٥١٠١,٤	٢٥٣٠٩,١	الأجور والمرتبات
٩٨٠,٥	٤٠٩٤,٨	١٤٧٩,١	٧٣٣٨,٢	المشروعات الزراعية
١٩٦٤,٨	٨٢٠٥,٦	١٧٦٩,٣	٨٧٧٧,٨	المشروعات غير الزراعية
٤٧١,٨	١٩٧٠,٤	٢٧٠,٧	١٣٤٣,٠	٢- الدخل من الممتلكات
٢٧٢,٥	١١٣٧,٩	٢١,٩	١٠٨,٧	ممتلكات مالية
١٩٩,٣	٨٣٢,٥	٢٤٨,٨	١٢٣٤,٣	ممتلكات غير مالية
١٣٢٨,٢	٥٥٤٧,٠	٩٣١,٦	٤٦٢٢,٠	٣- القيمة الإيجارية التقديرية للمسكن
٣٤٥٤,٥	١٤٤٢٦,٨	٢٩٤٤,٠	١٤٦٠٥,٨	٤- التحويلات الجارية
٢٦٠,٥	١٠٨٨٥,١	١٥٦٤,٣	٧٧٦٠,٦	التحويلات النقدية
٨٤٨,١	٣٥٤١,٧	١٣٧٩,٨	٦٨٤٥,٢	التحويلات السلعية
١٤٠٩٢,٩	٥٨٨٥٤,٩	١٢٤٩٦,٣	٦١٩٩٥,٩	الإجمالي

* الجهاز المركزي للتعبئة العامة والإحصاء، بحث الدخل والإنفاق والاستهلاك عام ٢٠١٧ / ٢٠١٨ على مستوى المحافظات، محافظة الفيوم، بيانات غير منشورة
 ** الجهاز المركزي للتعبئة العامة والإحصاء، بحث الدخل والإنفاق والاستهلاك عام ٢٠١٧ / ٢٠١٨، المجلد الخامس، متوسط الدخل العائلي طبقاً للخصائص الاجتماعية والاقتصادية للأسر المعيشية، يونيو ٢٠١٩م

التوزيع النسبي للسكان تحت خط الفقر على مستوى الوحدات المحلية في محافظة الفيوم عام ٢٠١٤

احتلت محافظة الفيوم مرتبة متأخرة من حيث نسبة الفقر في خريطة الفقر على مستوى المحافظات عام ٢٠١٤/٢٠١٥، حيث احتلت المرتبة الثالثة عشر بنسبة فقر ٣٥.٧% (الجهاز المركزي للتعبئة العامة والإحصاء، ٢٠١٥، ص٣)، ثم تقدمت إلى المرتبة الثانية عشر من بين محافظات الجمهورية في خريطة الفقر لعام ٢٠١٧/٢٠١٨ بنسبة فقر ٢٥.٥% (الجهاز المركزي للتعبئة العامة والإحصاء، ٢٠٢٠، ص٦)

ويتضح من (ملحق ٢، وشكل ٢) تباين نسبة السكان تحت خط الفقر على مستوى الوحدات المحلية لمحافظة الفيوم إذ تتراوح بين ٩.٧% للوحدة المحلية بهمو بمركز سنورس إلى ٥٤.٣% في وحدة محلية هواره عدلان بمركز الفيوم. وقد احتلت الوحدة المحلية لقرية النزلة المرتبة ١٩ من إجمالي ٦٧ وحدة محلية لمحافظة الفيوم.



الشكل من عمل الباحثة بناءً على ملحق رقم (٢)

شكل (٢) التوزيع النسبي للسكان تحت خط الفقر على مستوى الوحدات المحلية في محافظة الفيوم عام ٢٠١٤

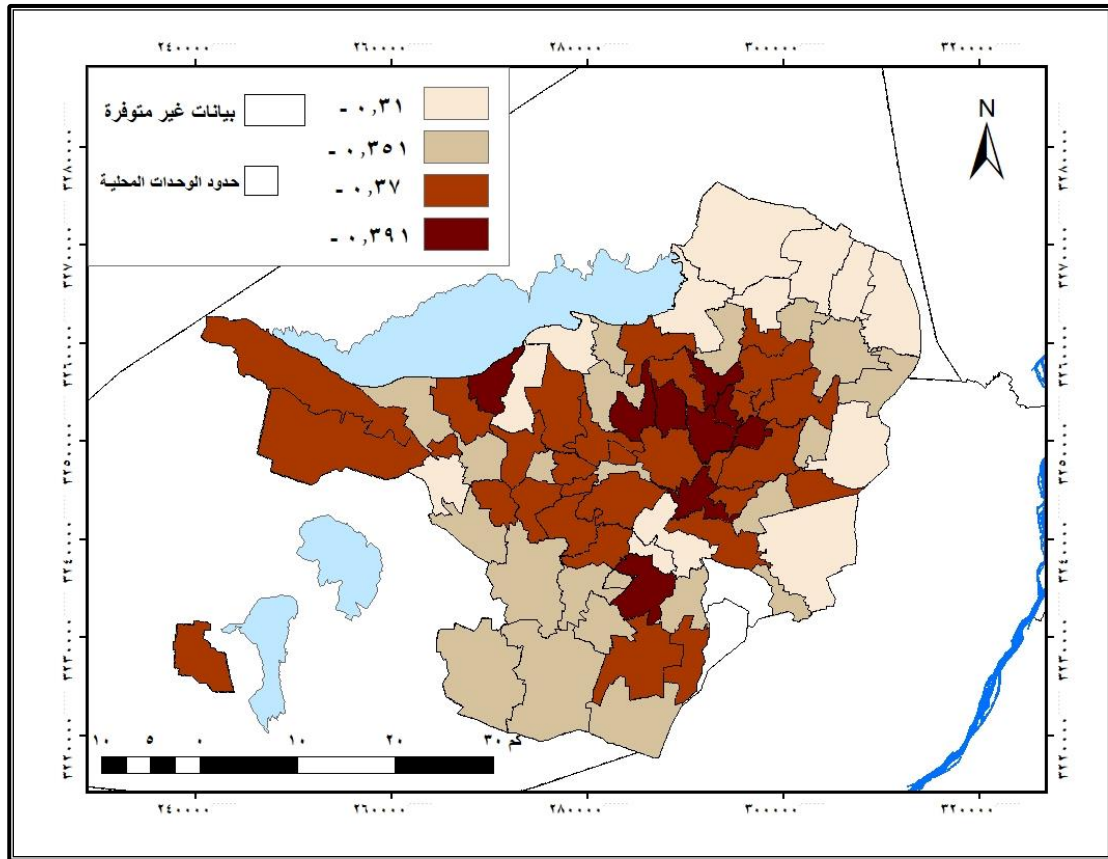
دليل التنمية البشرية على مستوى الوحدات المحلية في محافظة الفيوم لعام ٢٠١٤

يعد دليل التنمية البشرية بمثابة قياس مختصر للتنمية البشرية إذ يقيس متوسط الإنجازات المحققة في بلد ما لثلاثة أبعاد أساسية للتنمية البشرية هي حياة مديدة وصحية، اكتساب المعرفة، مستوى معيشة لائق (الأمم المتحدة، برنامج الأمم المتحدة الإنمائي، ٢٠٠٧/٢٠٠٨، تقرير التنمية البشرية، ص ٣٤٤).

وقد احتلت محافظة الفيوم المرتبة الاثنتين والعشرين على مستوى محافظات مصر عام ٢٠٠٦ من حيث دليل التنمية البشرية الذى سجل ٠.٦٩٩ (معهد التخطيط القومى، الأمم المتحدة، برنامج الأمم المتحدة الإنمائى ٢٠١٠، ص ٢٦٦)، وعلى الرغم أنها ظلت ثابتة عند نفس الدرجة من دليل التنمية البشرية لعام ٢٠٠٧/٢٠٠٨ الا أنها تقدمت إلى المرتبة العشرين (معهد التخطيط القومى، الأمم المتحدة، برنامج الأمم المتحدة الإنمائى ٢٠٠٨، ص ٢٧٥) بينما سجلت فى عام ٢٠١٤ دليل تنمية ٠.٣٧٧ فقط (وزارة التنمية المحلية، ٢٠١٦، ص ١٤٨).

ويتضح من (ملحق ٢، وشكل ٣) تباين دليل التنمية البشرية على مستوى الوحدات المحلية لمحافظة الفيوم إذ تتراوح بين ٠.٣١ للوحدة المحلية (الجمهورية مركز طامية) إلى ٠.٤٦٤ فى مدينة الفيوم .

كما يتضح أن جل الوحدات المحلية لمحافظة الفيوم تسجل درجة تنمية أقل من ٠.٤ ماعدا (مدينة سنورس، ووحدة محلية جرفس، مطرطاروس، تقالقية) وجميعهم بمركز سنورس ثم مدينة الفيوم. وقد احتلت الوحدة المحلية لقرية النزلة المرتبة ١٦ من إجمالى ٦٧ وحدة محلية لمحافظة الفيوم.



الشكل من عمل الباحثة بناءً على ملحق رقم (٢)

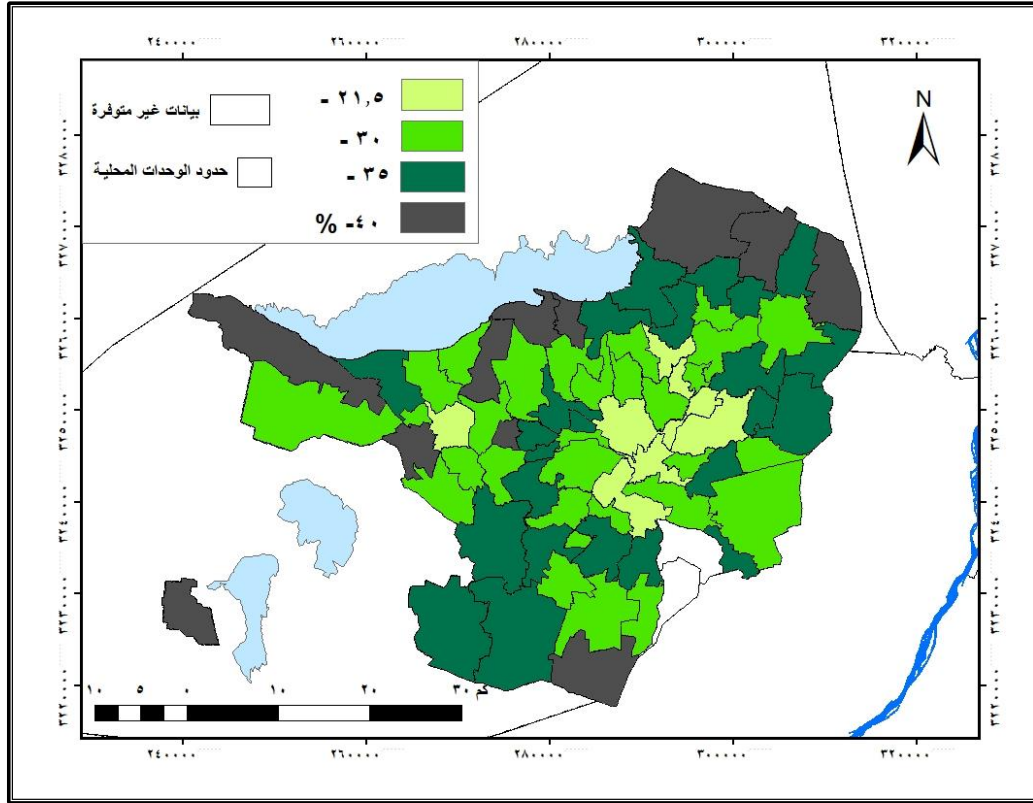
شكل (٣) دليل التنمية البشرية على مستوى الوحدات المحلية فى محافظة الفيوم لعام ٢٠١٤

التوزيع النسبى للسكان حسب دليل الحرمان على مستوى الوحدات المحلية فى محافظة الفيوم عام ٢٠١٤

بينما يقوم دليل التنمية البشرية بقياس متوسط الانجازات يعمل دليل الحرمان البشرى على قياس أوجه الحرمان فى الأبعاد الثلاثة الأساسية للتنمية البشرية والمتضمنة فى دليل التنمية البشرية وهى حياة

مديدة وصحية، اكتساب المعرفة، مستوى معيشة لائق، (الأمم المتحدة، برنامج الأمم المتحدة الإنمائي، ٢٠٠٧/٢٠٠٨، تقرير التنمية البشرية، ص ٣٤٥). ويتضح من (ملحق ٢، وشكل ٤) تباين دليل الحرمان على مستوى الوحدات المحلية لمحافظة الفيوم إذ تتراوح بين ٢١.٥% لمدينة الفيوم إلى ٥٣.٨% أى أكثر من النصف فى الوحدة المحلية قصر الباسل - مركز أطسا.

كما يتضح أن هناك عشر وحدات محلية يسجل فيها دليل الحرمان أكثر من ٤٠% تتوزع على مراكز يوسف صديق، أبشواى، طامية، أطسا. وقد احتلت الوحدة المحلية لقرية النزلة المرتبة ٣٠ من حيث دليل الحرمان.



الشكل من عمل الباحثة بناءً على ملحق رقم (٢)

شكل (٤) التوزيع النسبى للسكان حسب دليل الحرمان على مستوى الوحدات المحلية فى محافظة الفيوم عام ٢٠١٤

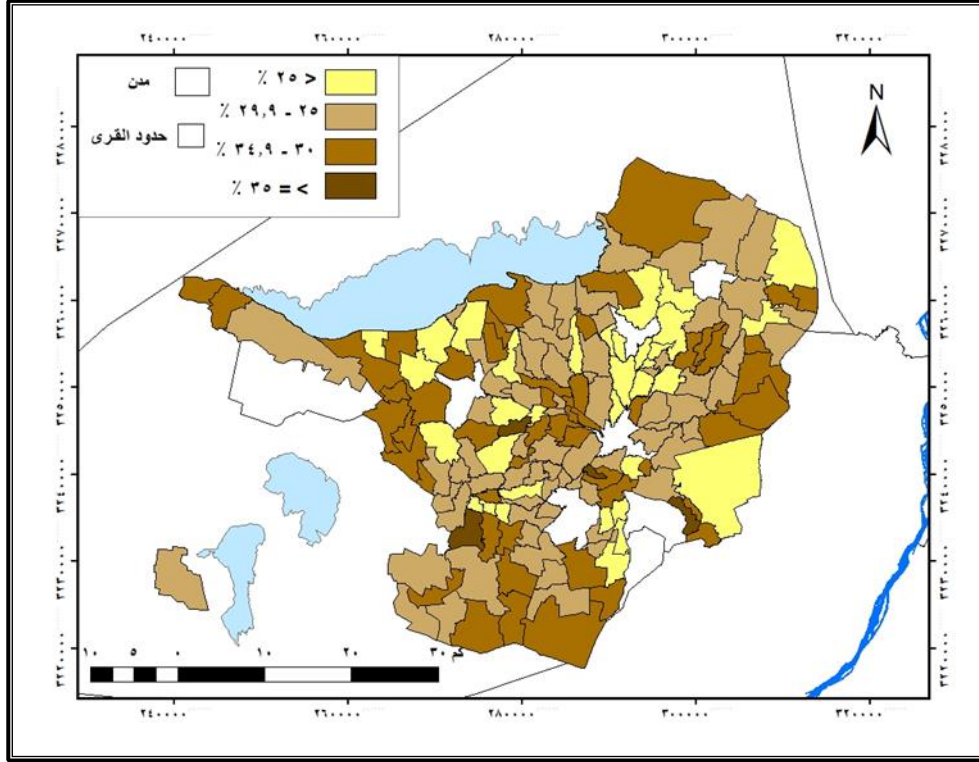
توزيع السكان حسب نسبة الفقر على مستوى قرى محافظة الفيوم عام ٢٠١٧ / ٢٠١٨

يوضح (ملحق ٣، وشكل ٤) توزيع السكان حسب نسبة الفقر على مستوى قرى محافظة الفيوم عام ٢٠١٧ / ٢٠١٨ على النحو التالى:

قرى تزيد فيها نسبة الفقر إلى أكثر من أو يساوى ٣٥% وتتمثل فى أربع قرى فقط هى منشية سكران مركز الفيوم (٣٥.٩٤%) ، يليها منشاه سيف النصر مركز أطسا، ثم منشاه بغدادى، دمشقين مركز الفيوم بنسب (٣٥.٨٥، ٣٥.٧٧، ٣٥.١٥%) على التوالى .

وتصل نسبة الفقر إلى نحو ثلث السكان فى ٥٦ قرية بنسب تتراوح بين (٣٠ : ٣٥%)، بينما تتراوح نسب الفقر بين (٢٥ : ٣٠%) فى نحو ٧٢ قرية، وتقل نسبة الفقر عن ربع السكان فى ٣٤ قرية.

احتلت الوحدة المحلية لقرية النزلة المرتبة (١٣٥ من ١٥٨) من حيث نسبة الفقر لعام ٢٠١٧ / ٢٠١٨ بنسبة ٢٤.٥٤%.



الشكل من عمل الباحثة بناءً على ملحق رقم (٣)

شكل (٥) توزيع السكان حسب نسبة الفقر على مستوى قرى محافظة الفيوم عام ٢٠١٧ / ٢٠١٨

ثانياً:دراسة تحليلية للخصائص الديموغرافية والظروف السكنية لسكان قرية النزلة مقارنةً بإجمالي سكان ريف مركزها (يوسف صديق) وريف محافظة الفيوم لعام ٢٠١٧

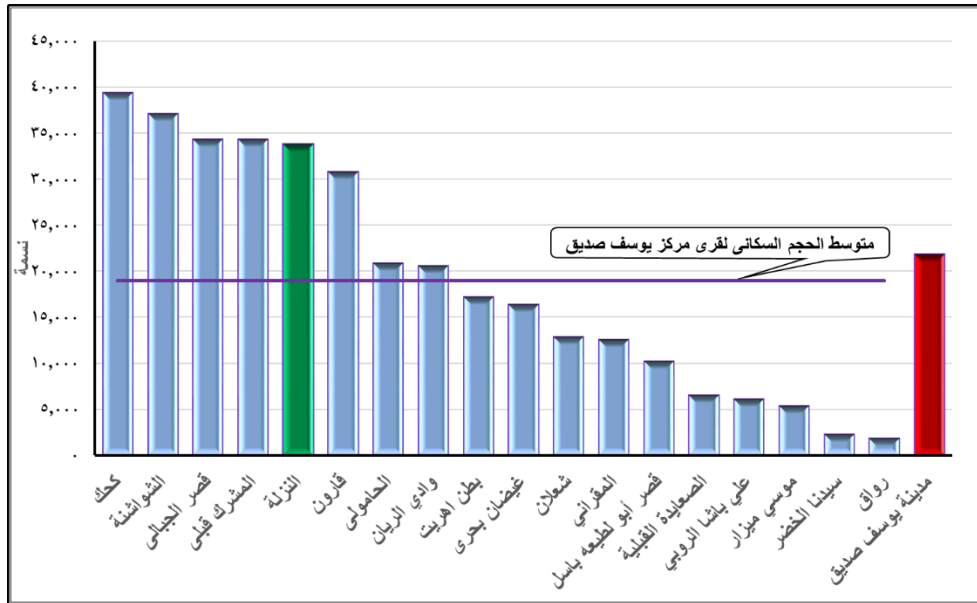
أ- الخصائص الديموغرافية

الحجم السكاني لقرية النزلة بالنسبة إلى قرى مركزها (يوسف صديق)

يبلغ حجم سكان قرية النزلة عام ٢٠١٧ (٣٣٧٦٣ نسمة) بنسبة (٩.٩%) من إجمالي سكان مركزها (يوسف صديق)، وتأتي بذلك في المرتبة الخامسة من حيث عدد السكان بين قرى مركزها ويكاد يبلغ الحجم السكاني لها ما يقرب من ضعف متوسط الحجم السكاني لقرى يوسف صديق (جدول ٣، وشكل ٦).

جدول (٣) الحجم السكاني لقرية النزلة ورتبتها بالنسبة إلى قرى مركز يوسف صديق عام ٢٠١٧*			
رتبة الحجم	% من إجمالي سكان ريف المركز	عدد السكان	القرية
١	١١,٥	٣٩٣٦١	كحك
٢	١٠,٩	٣٧٠٩٥	الشواشنة
٣	١٠,٠	٣٤٢٧٩	قصر الجبالي
٤	١٠,٠	٣٤٢٤٠	المشرك قبلي
٥	٩,٩	٣٣٧٦٣	النزلة
٦	٩,٠	٣٠٧٥٧	قارون
٧	٦,١	٢٠٨٥٩	الحامولي
٨	٦,٠	٢٠٥٠٥	وادي الريان
٩	٥,٠	١٧١٧٩	بطن اهريت
١٠	٤,٨	١٦٣٢٦	غيضان بحرى
١١	٣,٨	١٢٨٥٠	شعلان
١٢	٣,٧	١٢٥٣٧	المقراني
١٣	٣,٠	١٠١٥٧	قصر أبو لطيعه باسل
١٤	١,٩	٦٤٧٦	الصعايدة القبيلة
١٥	١,٨	٦٠٤٦	علي باشا الروبي
١٦	١,٦	٥٣٥٨	موسي ميزار
١٧	٠,٧	٢٢٥٧	سيدنا الخضز
١٨	٠,٥	١٧٩٦	رواق
	١٠٠	٣٤١٨٤١	جملة ريف المركز
	٢١٨١٠		مدينة يوسف صديق
	٣٦٣٦٥١		إجمالي مركز يوسف صديق
	١٨٩٩١		متوسط الحجم السكاني لقرى مركز يوسف صديق

* الجهاز المركزي للتعبئة العامة والإحصاء بيانات تعداد السكان على مستوى القرى والشيخات لعام ٢٠١٧، بيانات غير منشورة



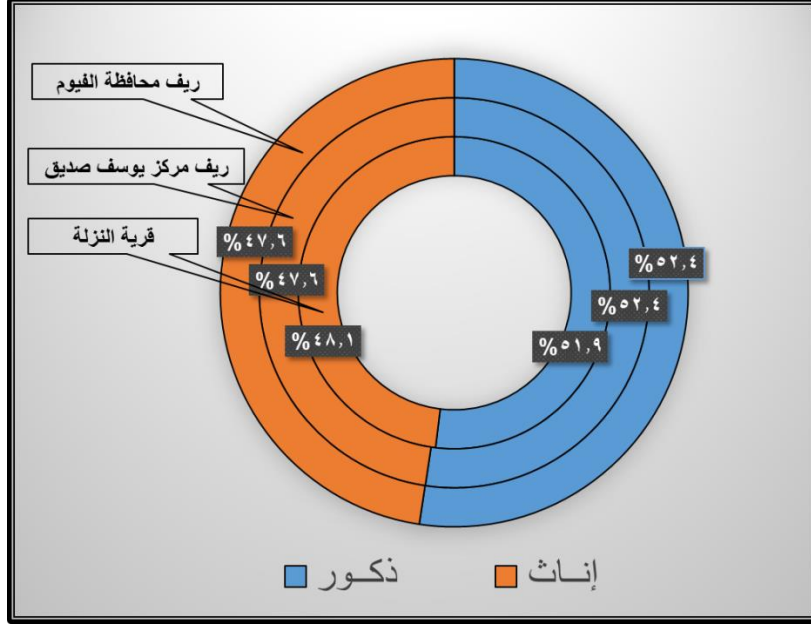
شكل (٦) الحجم السكاني لقرية النزلة ورتبتها بالنسبة إلى قرى مركز يوسف صديق عام ٢٠١٧

سكان قرية النزلة حسب النوع وفئات السن مقارنةً بإجمالي سكان ريف مركزها (يوسف صديق) وريف محافظة الفيوم

تعد قرية النزلة متوازنة من حيث التركيب النوعي للسكان إذ تبلغ نسبة النوع ١٠٨ ذكر/١٠٠ أنثى بنسبة ٥٤.٩% للذكور، و٤٨.١% للإناث، وهي أقل من نسبة النوع سواء كان على مستوى مركز يوسف صديق أو جملة ريف محافظة الفيوم والتي تصل إلى ١١٠ (جدول ٤، شكل ٦)

جدول (٤) السكان حسب النوع في قرية النزلة مقارنةً بإجمالي سكان ريف مركزها (يوسف صديق) وريف محافظة الفيوم عام ٢٠١٧م*						
القرية-المركز - المحافظة	ذكور	%	إناث	%	جملة	نسبة النوع
قرية النزلة	١٧٥٢٨	٥١,٩	١٦٢٣٥	٤٨,١	٣٣٧٦٣	١٠,٨
جملة ريف مركز يوسف صديق	١٧٩,٠٤٥	٥٢,٤	١٦٢,٧٩٦	٤٧,٦	٣٤١,٨٤١	١١,٠
جملة ريف محافظة الفيوم	١,٤٥٠,٤٢٤	٥٢,٤	١,٣١٧,٩٠٥	٤٧,٦	٢,٧٦٨,٣٢٩	١١,٠

* الجهاز المركزي للتعبئة العامة والإحصاء بيانات تعداد السكان على مستوى القرى والشياخات لعام ٢٠١٧، بيانات غير منشورة

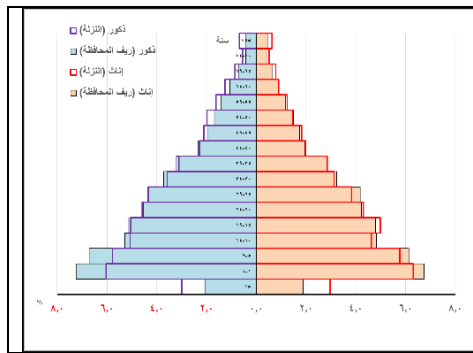


شكل (٦) التوزيع النسبي لسكان قرية النزلة حسب النوع مقارنة بريف مركز يوسف صديق وريف محافظة الفيوم عام ٢٠١٧

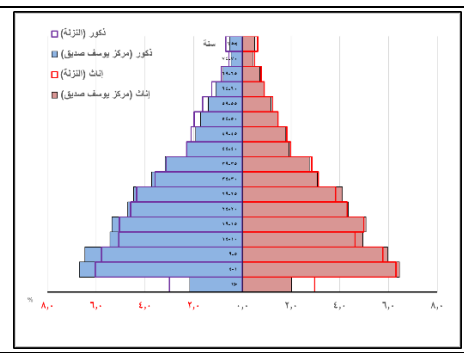
- ويوضح الجدول (٥) والشكلين (٧، ٨) التوزيع النسبي لسكان قرية النزلة حسب فئات السن والنوع مقارنة بريف مركز يوسف صديق وريف محافظة الفيوم عام ٢٠١٧، ويتضح منهم:
- هناك تباينات طفيفة في توزيع السكان حسب فئات السن في قرية النزلة مقارنة بريف المركز وريف المحافظة حيث ترتفع نسبة الأطفال أقل من سنة في قرية النزلة مسجلة (٣%) لكل من الذكور والإناث) إلا أنها تنخفض إلى (٢.٢ للذكور ، ٢% للإناث) على مستوى ريف المركز، (٢.١ للذكور ، ١.٩ للإناث) على مستوى ريف المحافظة، في مقابل ذلك ترتفع نسبة السكان في الفئتين (١ - ٤ ، ٥ - ٩ سنة) على مستوى ريف المركز والمحافظة بالمقارنة بقرية النزلة.
 - على الرغم من هذه التباينات إلا أن كل من القرية وريف المركز وريف المحافظة يتسموا بانكماش قاعدة الهرم السكاني للفئة أقل من سنة ويرجع ذلك لارتفاع نسبة الوفيات في تلك الفئة العمرية، في حين تمثل فئة صغار السن (٤ - ١٤ سنة) أكثر من ثلث السكان في كل منهم بنسب (٣٩.٦ ، ٤٠.١ ، ٤٠.٩%) للقرية وريف المركز وريف المحافظة على التوالي.
 - بينما تمثل فئة الأعمار المتوسطة (١٥ : ٥٩ سنة) نسب (٥٤.٣ ، ٥٤.٥ ، ٥٤%) للقرية وريف المركز وريف المحافظة على التوالي.
 - أما فئة كبار السن (٦٠ سنة فأكثر) فلا تمثل سوى نسبة (٦.٢ ، ٥.١ ، ٥.٤%) للقرية وريف المركز وريف المحافظة على التوالي.

جدول (٥) التوزيع النسبي لسكان قرية النزلة حسب فئات السن والنوع مقارنة بريف مركز يوسف صديق وريف محافظة الفيوم عام ٢٠١٧*						
فئات السن	ذكور			إناث		
	ريف مركز يوسف صديق	ريف المحافظة	النزلة	ريف مركز يوسف صديق	ريف المحافظة	ريف المحافظة
<1	٢,٢	٢,١	٢,٠	٢,٠	٢,٠	١,٩
١-٤	٦,٧	٧,٣	٦,٣	٦,٤	٦,٤	٦,٧
٥-٩	٦,٥	٦,٧	٥,٨	٦,٠	٦,٠	٦,١
١٠-١٤	٥,٤	٥,٣	٤,٦	٥,٠	٥,٠	٤,٨
١٥-١٩	٥,٤	٥,١	٥,٠	٥,١	٥,١	٤,٨
٢٠-٢٤	٤,٧	٤,٥	٤,٣	٤,٣	٤,٣	٤,٢
٢٥-٢٩	٤,٥	٤,٤	٣,٨	٤,١	٤,١	٤,٢
٣٠-٣٤	٣,٧	٣,٧	٣,١	٣,١	٣,١	٣,٢
٣٥-٣٩	٣,٢	٣,٢	٢,٩	٢,٧	٢,٧	٢,٨
٤٠-٤٤	٢,٣	٢,٤	٢,٠	١,٩	١,٩	١,٩
٤٥-٤٩	٢,١	٢,٠	١,٨	١,٨	١,٨	١,٨
٥٠-٥٤	٢,٠	١,٧	١,٥	١,٥	١,٥	١,٥
٥٥-٥٩	١,٦	١,٤	١,٢	١,٢	١,٢	١,٢
٦٠-٦٤	١,٣	١,١	٠,٩	٠,٩	٠,٩	٠,٩
٦٥-٦٩	٠,٩	٠,٨	٠,٨	٠,٧	٠,٧	٠,٧
٧٠-٧٤	٠,٥	٠,٤	٠,٥	٠,٤	٠,٤	٠,٤
>٧٥	٠,٧	٠,٤	٠,٦	٠,٥	٠,٥	٠,٤

*النسب المنوية من حساب الباحثة بناء على بيانات الجهاز المركزي للتعبئة العامة والإحصاء بيانات تعداد السكان على مستوى القرى والشيخات لعام ٢٠١٧، بيانات غير منشورة



شكل (٨) التوزيع النسبي لسكان قرية النزلة حسب فئات السن والنوع مقارنة بريف محافظة الفيوم عام ٢٠١٧



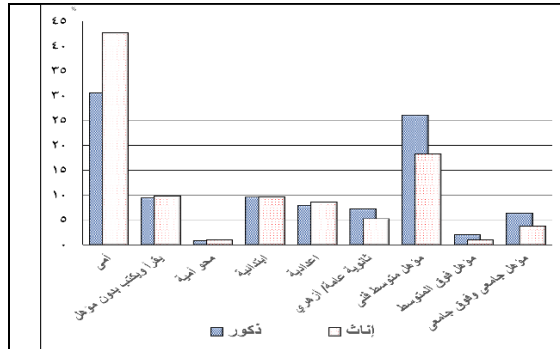
شكل (٧) التوزيع النسبي لسكان قرية النزلة حسب فئات السن والنوع مقارنة بريف مركز يوسف صديق عام ٢٠١٧

الحالة التعليمية لسكان قرية النزلة (١٠ سنوات فأكثر) مقارنة بإجمالي سكان ريف مركزها (يوسف صديق) وريف محافظة الفيوم

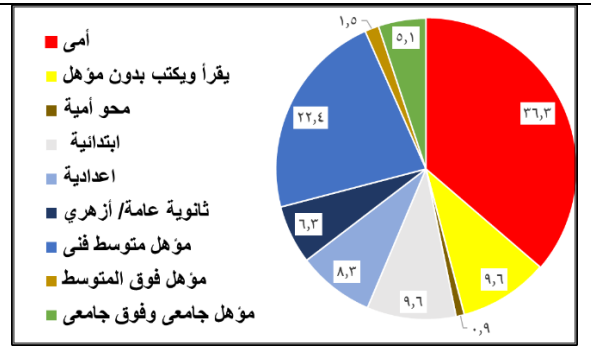
يعتبر تركيب السكان حسب الحالة التعليمية أحد الخصائص الاجتماعية للسكان التي تفيد في تحليل علاقة التعليم بالتغيرات التي تطرأ على معدلات الخصوبة، ومعدلات الوفيات، والهجرة، والقوى العاملة (Shryock & Slegel, 1967, p177)، ويوضح الجدول (٦) والأشكال (٩، ١٠، ١١) الحالة التعليمية لسكان قرية النزلة (١٠ سنوات فأكثر) مقارنة بإجمالي ريف مركز يوسف صديق وريف محافظة الفيوم عام ٢٠١٧.

جدول (٦) الحالة التعليمية لسكان قرية النزلة (١٠ سنوات فأكثر) مقارنة بإجمالي ريف مركز يوسف صديق وريف محافظة الفيوم عام ٢٠١٧					
ريف محافظة الفيوم %	ريف مركز يوسف صديق %	قرية النزلة			الحالة التعليمية
		الإجمالي	إناث	ذكور	
		%	%	%	
٣٧,٧	٤١,٧	٤٢,٧	٤٢,٧	٣٠,٥	أمى
١١,٠	١١,٧	٩,٨	٩,٨	٩,٤	يقرأ ويكتب بدون مؤهل
١,٢	١,٢	١,٠	١,٠	٠,٨	محو أمية
١١,٠	١٠,٣	٩,٦	٩,٦	٩,٦	ابتدائية
٨,٣	٨,٥	٨,٦	٨,٦	٨,٠	اعدادية
٤,١	٤,٧	٥,٣	٥,٣	٧,٢	ثانوية عامة/ أزهرى
٢١,٨	١٧,٧	١٨,٣	١٨,٣	٢٦,١	مؤهل متوسط فنى
١,٢	١,٠	١,٠	١,٠	٢,٠	مؤهل فوق المتوسط
٣,٧	٣,٢	٣,٧	٣,٧	٦,٤	مؤهل جامعى وفوق جامعى
١٠٠,٠	١٠٠,٠	١٠٠,٠	١٠٠,٠	١٠٠,٠	الإجمالي

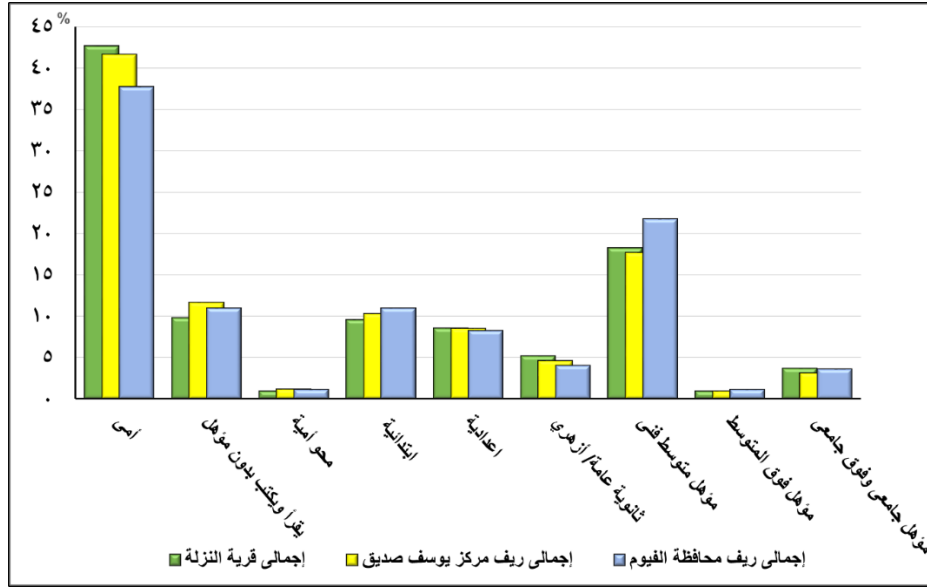
*النسب من حساب الباحثة بناء على بيانات الجهاز المركزى للتعبئة العامة والإحصاء، بيانات تعداد السكان على مستوى القرى والشياخات لعام ٢٠١٧، بيانات غير منشورة



شكل (١٠) الحالة التعليمية لسكان قرية النزلة (١٠ سنوات فأكثر) حسب النوع عام ٢٠١٧ م



شكل (٩) الحالة التعليمية لسكان قرية النزلة (١٠ سنوات فأكثر) عام ٢٠١٧ م



شكل (١١) الحالة التعليمية لسكان قرية النزلة (١٠ سنوات فأكثر) مقارنة بإجمالي ريف مركز يوسف صديق وريف محافظة الفيوم عام ٢٠١٧م

ويتضح من درلسة الجدول والأشكال ما يلي:

- بالنسبة لتركيب السكان التعليمي يتبين ارتفاع نسبة الأمية بقرية النزلة لتسجل ٣٦.٣% من إجمالي السكان (١٠ سنوات فأكثر)، وترتفع النسبة مع إضافة ملم بالقراءة والكتابة ومحو الأمية إلى ما يقرب من نصف السكان (٤٦.٨%).
- تمثل تعليم مرحلة التعليم الأساسي (الابتدائي والإعدادي ١٧.٩%).
- ينتشر بالقرية تعليم المتوسط الفني إذ تبلغ نسبته (٢٢.٤%).
- لا يمثل التعليم الثانوي إلا نسبة (٦.٣%) وتنخفض النسبة في مرحلة التعليم الجامعي إلى (٣.٧%).
- وبمقارنة التركيب التعليمي للذكور والإناث يتضح ارتفاع نسبة الأمية في الإناث (٤٢.٧% من الإناث) مقارنة بالذكور (٣٠.٥% من الذكور)، بينما يكاد يتساوى الذكور والإناث في التعليم الأساسي (١٧.٦%، ١٨.٢% على التوالي).
- يرتفع مؤهل المتوسط الفني في الذكور (٢٦.١%) مقارنة بالإناث (١٨.٣%)، كذلك التعليم الثانوي وفوق المتوسط والتعليم الجامعي يرتفع في الذكور (٧.٢، ٢، ٦.٤% على التوالي) بالنسبة للإناث (٥.٣، ١، ٣.٧%).
- وبمقارنة التركيب التعليمي في قرية النزلة بمثيله على مستوى ريف مركز يوسف صديق وريف محافظة الفيوم يتبين ارتفاع نسبة الأمية في القرية مقارنة بريف المركز وريف المحافظة (٤٢.٧، ٤١.٧، ٣٧.٧%) على التوالي، بينما تنخفض نسبة الملمين بالقراءة والكتابة، ومحو الأمية ومرحلة الابتدائي في القرية مقارنة بريف مركز يوسف صديق وريف محافظة الفيوم، وتكاد تتقارب النسب في باقي مراحل التعليم المختلفة الأخرى.

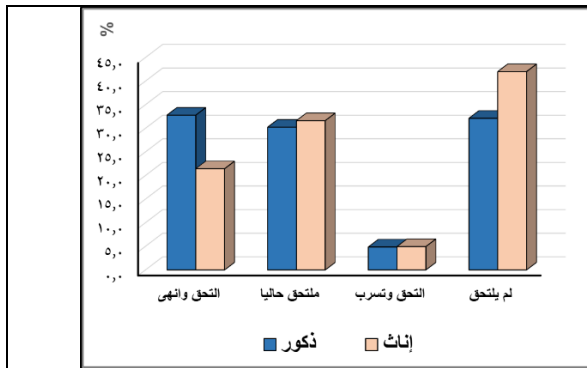
التسرب من التعليم

يوضح جدول (٧) وشكلي (١٢، ١٣) الإلتحاق والتسرب من التعليم (٤ سنوات فأكثر) حسب النوع في قرية النزلة عام ٢٠١٧ ويتبين منهم أن نسبة (٣٦.٨% من السكان ٤ سنوات فأكثر) لم يلتحق بالتعليم

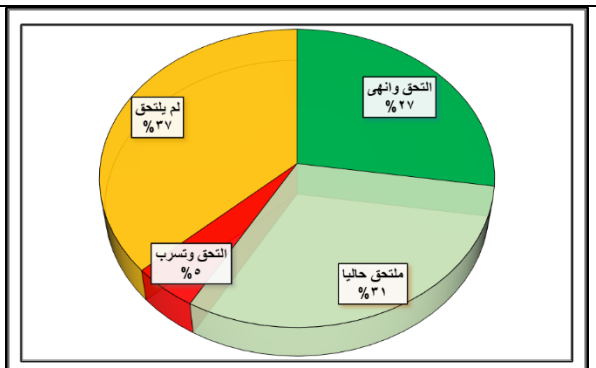
وترتفع هذه النسبة في الإناث لتسجل (٤٢%)، مقارنة بنسبة (٣٢.١%) للذكور، بينما تمثل نسبة من التحق وتسرب (٤.٩%) سواء على مستوى إجمالي القرية أو على مستوى النوع الذكور والإناث.

جدول (٧) الإلتحاق والتسرب من التعليم (٤ سنوات فأكثر) حسب النوع في قرية النزلة عام ٢٠١٧*					
النوع	التحق وانتهى	ملتحق حالياً	التحق وتسرب	لم يلتحق	الجملة
ذكور	٤٩٤٩	٤٥٦٤	٧٣٣	٤٨٤٩	١٥٠٩٥
%	٣٢,٨	٣٠,٢	٤,٩	٣٢,١	١٠٠,٠
إناث	٢٩٢٠	٤٣٠٧	٦٧٤	٥٧٢٢	١٣٦٢٣
%	٢١,٤	٣١,٦	٤,٩	٤٢,٠	١٠٠,٠
جملة	٧٨٦٩	٨٨٧١	١٤٠٧	١٠٥٧١	٢٨٧١٨
%	٢٧,٤	٣٠,٩	٤,٩	٣٦,٨	١٠٠,٠

* الجهاز المركزي للتعبئة العامة والإحصاء، بيانات تعداد السكان على مستوى القرى والشيخات لعام ٢٠١٧، بيانات غير منشورة



جدول (١٣) الإلتحاق والتسرب من التعليم (٤ سنوات فأكثر) حسب النوع في قرية النزلة عام ٢٠١٧م



شكل (١٢) الإلتحاق والتسرب من التعليم (٤ سنوات فأكثر) في قرية النزلة عام ٢٠١٧م

الحالة الزوجية (١٨ سنة فأكثر) لسكان قرية النزلة مقارنةً بإجمالي سكان ريف مركزها (يوسف صديق) وريف محافظة الفيوم

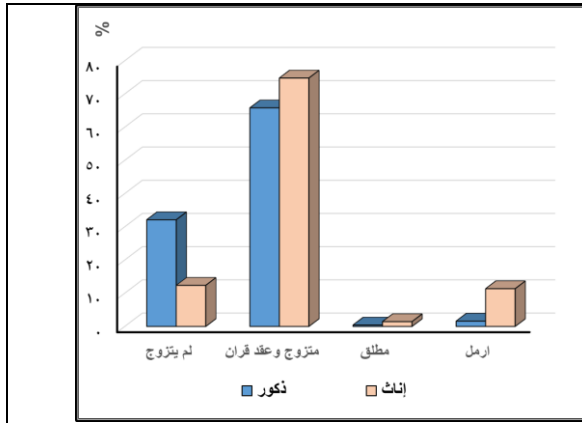
يوضح الجدول (٨) والأشكال (١٤، ١٥، ١٦) الحالة الزوجية لسكان قرية النزلة (١٨ سنة فأكثر) مقارنةً بإجمالي ريف مركز يوسف صديق وريف محافظة الفيوم عام ٢٠١٧م ويتبين منهم:

- تصل نسبة المتزوج وعقد القران إلى (٧٠%) من إجمالي سكان القرية (١٨ سنة فأكثر)، وترتفع النسبة في الإناث عنها في الذكور بنسبة (٧٤.٨%) للإناث، (٦٥.٨%) للذكور.
- بينما سجلت حالات من لم يتزوج (٢٢.٩%)، وترتفع النسبة في الذكور عن الإناث بما يقرب من ثلاثة أضعاف بنسبة (٣٢.١%) من الذكور، (١٢.٤%) من الإناث.
- بينما لم تسجل نسبة المطلق والارمل سوى نسبة (٠.٩، ٦.٢%) على التوالي.

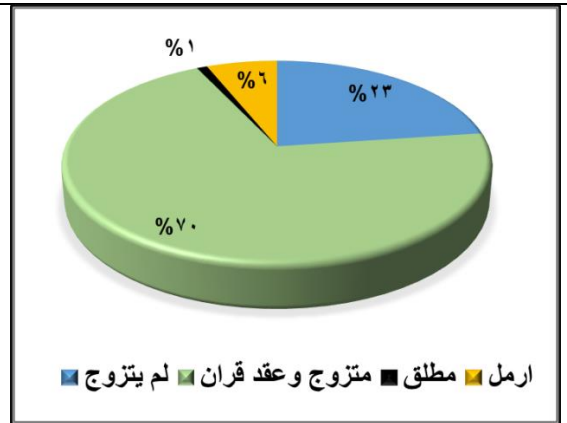
- بمقارنة القرية بريف مركزها وريف محافظة الفيوم يلاحظ إنخفاض نسبة المتزوج وعقد القران فى القرية عن ريف المركز والمحافظة بنسبة (٧٠%) فى القرية مقارنة ب (٧٢.٨، ٧٥.١% على التوالى) لريف المركز والمحافظة.
- فى المقابل ترتفع نسبة من لم يتزوج بالقرية بنسبة (٢٢.٩%) مقارنة ب (٢٠.٨، ١٨.٥% على التوالى) لريف المركز والمحافظة.

جدول (٨) الحالة الزوجية لسكان قرية النزلة (١٨ سنة فأكثر) مقارنة بإجمالى ريف مركز يوسف صديق وريف محافظة الفيوم عام ٢٠١٧					
ريف محافظة الفيوم %	ريف مركز يوسف صديق %	قرية النزلة			الحالة الزوجية
		الإجمالى	إناث	ذكور	
		%	%	%	
١٨,٥	٢٠,٨	٢٢,٩	١٢,٤	٣٢,١	لم يتزوج
٧٥,١	٧٢,٨	٧٠,٠	٧٤,٨	٦٥,٨	متزوج وعقد قران
٠,٩	٠,٨	٠,٩	١,٥	٠,٤	مطلق
٥,٥	٥,٦	٦,٢	١١,٤	١,٦	أرمل
١٠٠,٠	١٠٠,٠	١٠٠,٠	١٠٠,٠	١٠٠,٠	الإجمالى

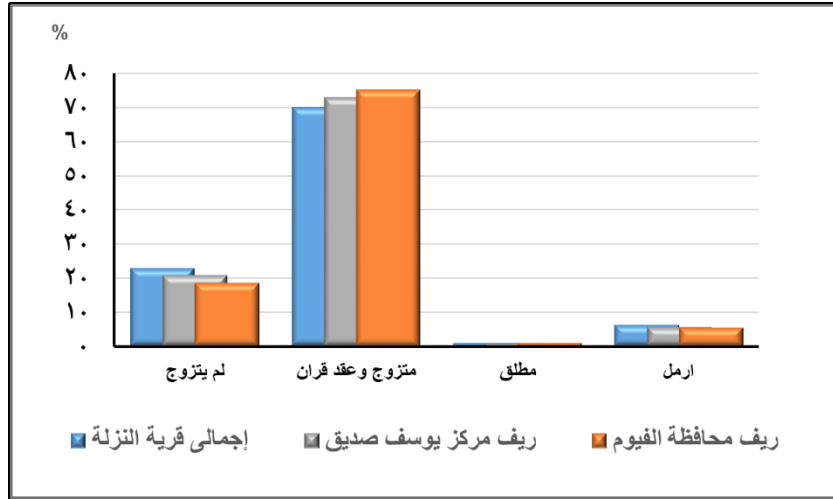
*النسب من حساب الباحثة بناء على بيانات الجهاز المركزى للتعبئة العامة والإحصاء، بيانات تعداد السكان على مستوى القرى والشيخايات لعام ٢٠١٧، بيانات غير منشورة



شكل (١٥) الحالة الزوجية لسكان قرية النزلة (١٨ سنة فأكثر) حسب النوع عام ٢٠١٧ م



شكل (١٤) الحالة الزوجية لسكان قرية النزلة (١٨ سنة فأكثر) عام ٢٠١٧ م



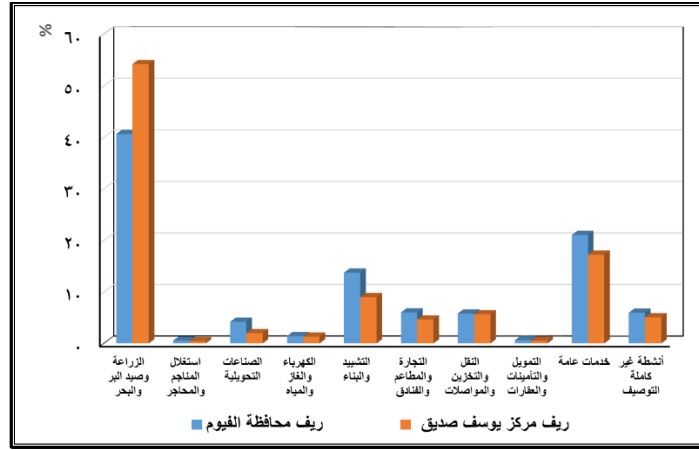
شكل (١٦) الحالة الزوجية لسكان قرية النزلة (١٨ سنة فأكثر) مقارنة بإجمالي ريف مركز يوسف صديق وريف محافظة الفيوم عام ٢٠١٧م

النشاط الإقتصادي

لم تتوفر بيانات تفصيلية التركيب الإقتصادي على مستوى القرى لعام ٢٠١٧ ولكن بدراسة التركيب الإقتصادي للسكان (١٥ سنة فأكثر) حسب النشاط الإقتصادي الرئيس في ريف مركز يوسف صديق مقارنةً بمثيله في ريف محافظة الفيوم عام ٢٠١٧ جدول (٩)، وشكل (١٧) يتضح أن نشاط الزراعة وصيد البر والبحر يأتي في المرتبة الأولى سواء كان على مستوى المركز أو المحافظة بنسبة (٥٤.٢، ٤٠.٦%) على التوالي، يأتي في المرتبة الثانية الخدمات العامة بنسبة (١٧.٢، ٢١%) على مستوى ريف المركز والمحافظة على التوالي، تليها التشييد والبناء بنسبة (٩، ١٣.٧%) على التوالي.

جدول (٩) التركيب الإقتصادي للسكان (١٥ سنة فأكثر) حسب النشاط الإقتصادي الرئيس في ريف مركز يوسف صديق مقارنةً بمثيله في ريف محافظة الفيوم عام ٢٠١٧											
النشاط	الزراعة وصيد البر والبحر	استغلال المناجم والمحاجر	الصناعات التحويلية	الكهرباء والغاز والمياه	التشييد والبناء	التجارة والمطاعم والفنادق	النقل والتخزين والمواصلات	التمويل والتأمينات والعقارات	خدمات عامة	أنشطة غير كاملة التوصيف	إجمالي ذوى النشاط
ريف محافظة الفيوم	٢٨٦٠٥٦	٣٨٣٠	٢٩٥٦٣	١٠١٠٢	٩٦٦٥٨	٤٢٢٩٩	٤٠٩٣١	٤٣٨٧	١٤٨٠٩٣	٤١٩٣٢	٧٠٣٨٥١
%	٤٠,٦	٥,٥	٤,٢	١,٤	١٣,٧	٦,٠	٥,٨	٠,٦	٢١,٠	٦,٠	١٠٠
ريف مركز يوسف صديق	٤٤٤٩٦	٣٥١	١٦٤٤	١٠٨٤	٧٣٥٧	٣٨٣٠	٤٦٤٢	٤٠٩	١٤١٣٦	٤١٦١	٨٢١١٠
%	٥٤,٢	٠,٤	٢,٠	١,٣	٩,٠	٤,٧	٥,٧	٠,٥	١٧,٢	٥,١	١٠٠

الجهاز المركزي للتعبئة العامة والإحصاء، تعداد السكان وطروف سكنية (استمارة مطولة) أقسام ومراكز لعام ٢٠١٧، محافظة الفيوم، اصدار مايو ٢٠١٩

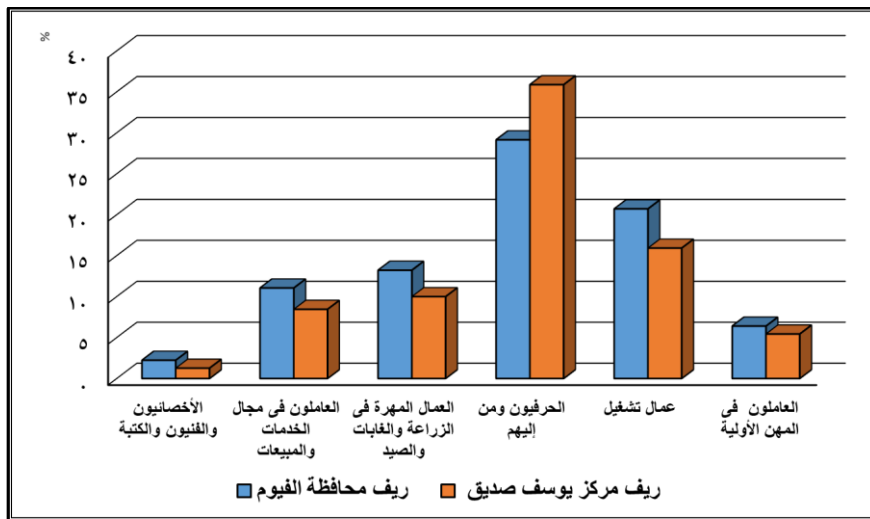


شكل (١٧) تركيب السكان (١٥ سنة فأكثر) حسب النشاط الاقتصادي الرئيسي في مركز يوسف صديق مقارنةً بمثيله في ريف محافظة الفيوم عام ٢٠١٧

ويوضح الجدول (١٠) وشكل (١٨) التركيب الاقتصادي للسكان (١٥ سنة فأكثر) حسب أقسام المهن الرئيسية في مركز يوسف صديق مقارنةً بمثيله في ريف محافظة الفيوم عام ٢٠١٧ ويتبين منهما ارتفاع نسب العمال المهرة في الزراعة والغابات والصيد على مستوى ريف المركز بنسبة (٣٥.٨%) مقارنة ريف المحافظة (٢٩.١%)، ويأتي في المرتبة الثانية العاملون في المهن الأولية والتي ترتفع على مستوى ريف مركز يوسف صديق مسجلة ما يقرب من ربع السكان ١٥ سنة فأكثر بنسبة (٢٣.٧%) مقارنة بريف المحافظة (١٧.٢%)، أي أن مهنة العمالة المهرة في الزراعة والعمالة في المهن الأولية تسجل نحو (٥٦.٥%) من السكان ١٥ سنة فأكثر.

أقسام المهن الرئيسية	المديرين والخبيرين والفنيين والكتبة والأخصائيين	العاملون في مجال الخدمات والمبيعات	العمال المهرة في الزراعة والغابات والصيد	الحرفيون ومن إليهم	عمال تشغيل	العاملون في المهن الأولية	الإجمالي
ريف محافظة الفيوم	١٥٦٩٣	٧٧٧٧٧	٢٠٥١٣٣	١٤٥٧٥٣	٤٥٠٥٠	١٢١٣٩٣	٧٠٣٨٥٦
%	٢,٢	١١,١	٢٩,١	٢٠,٧	٦,٤	١٧,٢	١٠٠
ريف مركز يوسف صديق	١٠٢٩	٦٩٠٣	٢٩٣٠٦	١٣٠٠٨	٤٤٤٠	١٨٨٥٠	٨١٧٠٠
%	١,٢٦	٨,٤٥	٣٥,٨٧	١٥,٩٢	٥,٤٣	٢٣,٠٧	١٠٠

الجهاز المركزي للتعبئة العامة والإحصاء، تعداد السكان وطروف سكنية (استمارة مطولة) أقسام ومراكز لعام ٢٠١٧، محافظة الفيوم، اصدار مايو ٢٠١٩



شكل (١٨) تركيب السكان (١٥ سنة فأكثر) حسب أقسام المهن الرئيسية في مركز يوسف صديق مقارنةً بمثيله في ريف محافظة الفيوم عام ٢٠١٧

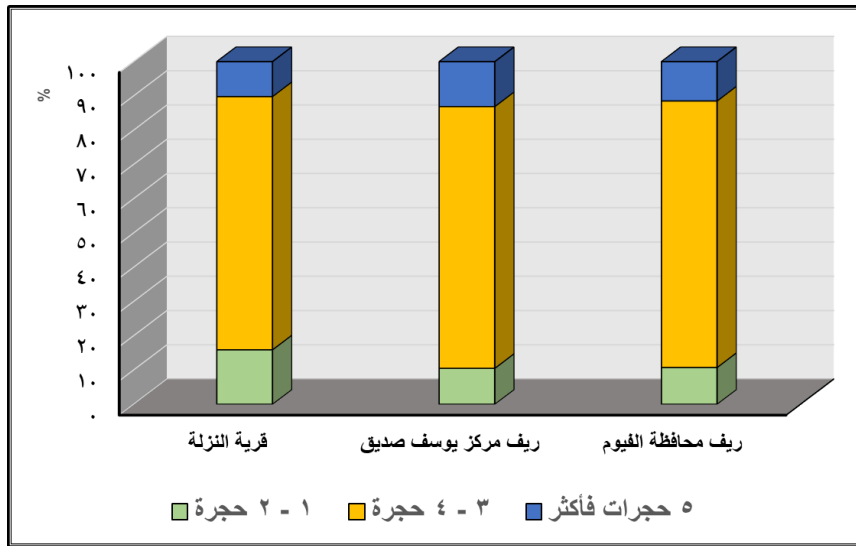
ب- الظروف السكنية

توزيع عدد الأسر بالنسبة إلى عدد الحجرات ومعدل التزاحم في قرية النزلة مقارنةً بإجمالي سكان ريف مركزها (يوسف صديق) وريف محافظة الفيوم

- يتراوح متوسط حجم الأسره على مستوى قرية النزلة وريف مركز يوسف صديق وريف محافظة الفيوم ما بين (٤.٤ : ٤.٥ فرد للأسرة)، بينما تبلغ درجة التزاحم في كل منهم ١.٣ فرد/ غرفة.
- تأتي نسبة الأسر التي تسكن منزل من (٣ : ٤ حجرة) المرتبة الأولى في كل من قرية النزلة وريف المركز وريف محافظة بنسبة (٧٣.٩، ٧٦.٤، ٧٧.٤٨%) من اجمالي الاسر على التوالي، بينما تكاد تتساوى نسب الأسر التي تسكن مسكن مكون من (١ : ٢ حجرة) و(٥ حجرات فأكثر) ليتراوح بين (١٠.٢ : ١٥.٩% من الأسر) سواء في القرية او ريف المركز والمحافظة جدول (١٩) وشكل (١٩)

جدول (١٩) نسبة الأسر طبقاً لعدد الحجرات ومتوسط حجم الأسرة ومعدل التزاحم في قرية النزلة مقارنةً بإجمالي ريف مركز يوسف صديق ومحافظة الفيوم عام ٢٠١٧*						
معدل التزاحم	متوسط حجم الأسرة	نسبة الأسر طبقاً لعدد الحجرات %				القرية - المركز - المحافظة
		الاجمالي	٥ حجرات فأكثر	٣ - ٤ حجرة	١ - ٢ حجرة	
١,٣	٤,٤	١٠٠	١٠,٢	٧٣,٩	١٥,٩	قرية النزلة
١,٣	٤,٥	١٠٠	١٣,١	٧٦,٤	١٠,٥	ريف مركز يوسف صديق
١,٣	٤,٤	١٠٠	١١,٥	٧٧,٨	١٠,٧	ريف محافظة الفيوم

*النسب من حساب الباحثة بناءً على بيانات الجهاز المركزي للتعبئة العامة والإحصاء، بيانات تعداد السكان على مستوى القرى والشياخات لعام ٢٠١٧، بيانات غير منشورة



شكل (١٩) نسبة الأسر طبقاً لعدد الحجرات في قرية النزلة مقارنةً بإجمالي ريف مركز يوسف صديق وريف محافظة الفيوم عام ٢٠١٧م

توزيع الأسر المصرية طبقاً لنوع حيازة المسكن في قرية النزلة مقارنةً بإجمالي سكان ريف مركزها (يوسف صديق) وريف محافظة الفيوم

يوضح جدول (١٢) وشكل (٢٠) نسبة الأسر طبقاً لنوع حيازة المسكن في قرية النزلة مقارنةً بإجمالي ريف مركز يوسف صديق وريف محافظة الفيوم عام ٢٠١٧م ويتبين منهما ارتفاع إجمالي حيازة

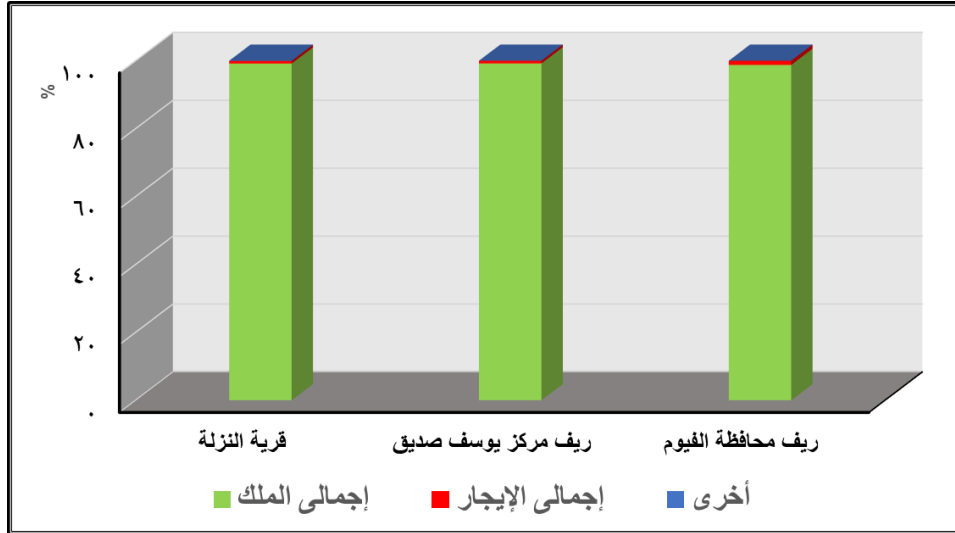
الملك بمختلف أشكاله (ملك، تملك، هبة، ميزة عينية) سواء كان في قرية النزلة او على مستوى ريف المركز والمحافظة بنسب أعلى من ٩٠% من نمط الحياة لتسجل (٩٩.٢%) على مستوى القرية وريف المركز و(٩٨.٨%) على مستوى ريف المحافظة.

جدول (١٢) نسبة الأسر طبقاً لنوع حيازة المسكن في قرية النزلة مقارنة بإجمالي ريف مركز يوسف صديق وريف محافظة الفيوم عام ٢٠١٧*						
القرية - المركز - المحافظة	اجمالي الابجار**		اجمالي الملك***		اخرى	
	العدد	%	العدد	%	العدد	%
قرية النزلة	٥٧	٠,٧	٧٦٨٣	٩٩,٢	٧	٠,١
ريف مركز يوسف صديق	٥٨٤	٠,٨	٧٥٦٣٢	٩٩,٢	١٣	٠,٠
ريف محافظة الفيوم	٧٦٦٤	١,٢	٦٢٠٢١١	٩٨,٨	٥٩	٠,٠

*النسب من حساب الباحثة بناء على بيانات الجهاز المركزي للتعبئة العامة والإحصاء، بيانات تعداد السكان على مستوى القرى والشياخات لعام ٢٠١٧، بيانات غير منشورة

**الإيجار ويشمل: قديم، موجود، ومفروش

***الملك/ التملك ويشمل: الملك والتملك، الهبة، ميزة عينية



شكل (٢٠) نسبة الأسر طبقاً لنوع حيازة المسكن في قرية النزلة مقارنة ريف مركز يوسف صديق وريف محافظة الفيوم ٢٠١٧

الأسر طبقاً لمصدر مياه الشرب في قرية النزلة

ترتفع نسبة الأسر طبقاً لمصدر مياه الشرب في قرية النزلة عام ٢٠١٧ إلى (٩٩.٩%) متصلة بالشبكة العامة منها (٩٦.٦%) متصلة بحنفية داخل المنزل، (٣.٢%) بحنفية داخل المبنى جدول (١٣)

إجمالي الأسر	من غير الشبكة العامة		من الشبكة العامة				مصدر المياه	
	نسبة الأسر بالنسبة إلى إجمالي مصدر مياه الشرب	جملة من غير الشبكة العامة (ظلمية - آبار- مياه معبأة)	نسبة الأسر بالنسبة إلى إجمالي مصدر مياه الشرب	جملة الشبكة العامة	حنفية خارج المبنى	حنفية داخل المبنى		حنفية داخل المسكن
٧٧٤٧	٠,١	٧	٩٩,٩	٧٧٤٠	١١	٢٥١	٧٤٧٨	عدد الأسر
					٠,١	٣,٢	٩٦,٦	%

* الجهاز المركزي للتعبئة العامة والإحصاء بيانات تعداد السكان على مستوى القرى والشيخايات لعام ٢٠١٧، بيانات غير منشورة

الأسر طبقاً لاتصالها بشبكات المرافق العامة في قرية النزلة

يوضح الجدول (١٤) الأسر طبقاً لاتصالها بالشبكات العامة لمرافق البنية التحتية في قرية النزلة ويتضح منه اتصال (٩٩.٩%) من الأسر بالشبكة العامة للمياه، (٩٩.٨%) من الأسر تتصل بالشبكة العامة للكهرباء، (٩٤.٥%) من الأسر تتصل بالشبكة العامة للصرف الصحي.

إجمالي الأسر	أسر غير متصلة بالشبكة العامة		أسر متصلة بالشبكة العامة		نوع الشبكة
	%	عدد الأسر	%	عدد الأسر	
٧٧٤٧	٠,١	**٧	٩٩,٩	٧٧٤٠	مصدر المياه
	٠,٢	***١٢	٩٩,٨	٧٧٣٥	الكهرباء
	٥,٥	****٤٢٧	٩٤,٥	٧,٣٢٠	الصرف الصحي

* الجهاز المركزي للتعبئة العامة والإحصاء بيانات تعداد السكان على مستوى القرى والشيخايات لعام ٢٠١٧، بيانات غير منشورة

** جملة من غير الشبكة العامة للمياه (ظلمية - آبار-مياه معبأة)

*** جملة من غير الشبكة العامة للكهرباء (مولد كهربائي- طاقة شمسية- بوتاجاز- كيروسين - أخرى)

**** جملة من غير الشبكة العامة للصرف الصحي (شبكة أهلية (١,٦%) ترنش (٣,٨%) أرض فضاء (٠,١%))

ثالثاً: مؤشرات الفقر بقرية النزلة عام ٢٠٢٢

تساعد مؤشرات قياس الفقر صانعي القرار في تحديد حجم الظاهرة لوضع الخطط اللازمة للحد منها. وفيما يلي عرض لأهم مؤشرات الفقر وتطبيقها على عينة الدراسة في قرية النزلة:

الفقر المادي

يعتبر الفقر المادي هو عدم القدرة على تأمين مستوى معيشي لائق، يوفر الحد الأدنى من الاحتياجات الأساسية (الطعام والشراب والسكن بمستلزماته والملابس وخدمات التعليم والصحة والمواصلات) ويتم تقدير القيمة النقدية لتلك الاحتياجات مع الأخذ في الاعتبار الفروق في الأسعار بين المناطق المختلفة (الجهاز المركزي للتعبئة العامة والإحصاء، ٢٠٢٠، مؤشرات الفقر، ص١)

خط الفقر*

تم تحديد خط الفقر الكلي للفرد على مستوى إجمالي جمهورية مصر العربية لعام ٢٠١٩ / ٢٠٢٠ نحو (١٠٢٧٩ جنيهاً في السنة أي نحو ٨٥٧ جنيهاً شهرياً)، بينما تم تحديد خط الفقر المدقع للفرد

* خط الفقر القومي هو تكلفة الحصول على السلع والخدمات الأساسية للفرد / الأسرة ويتكون من المكون الغذائي + المكون غير الغذائي (الجهاز المركزي للتعبئة العامة والإحصاء، ٢٠٢٠، مؤشرات الفقر، ص١).

(٦٦٠٤ جنيهاً في السنة أى بنحو ٥٥٠ جنيهاً شهرياً)، وتنخفض قيمة هذا الخط في ريف الوجه القبلى ليصل إلى (١٠٢٢٥ جنيهاً في السنة أى بنحو ٨٥٢ جنيهاً شهرياً)، بينما تم تحديد خط الفقر المدقع للفرد (٦٥٥٣ جنيهاً في السنة أى نحو ٥٤٦ جنيهاً شهرياً) (الجهاز المركزى للتعبئة العامة والإحصاء، ٢٠٢٠، ص ١)، ويبين جدول (١٥) فئات الدخل ومتوسط دخل الفرد في عينة الدراسة والتي يمكن تقسيمها إلى ثلاث فئات:

جدول (١٥) فئات الدخل ومتوسط دخل الفرد الشهري (بالجنيه) في عينة الدراسة		
فئات الدخل	العدد	%
250=>	39	44.8
549: 251	36	41.4
714: 550	12	13.8
الإجمالى	87	100
متوسط الدخل للفرد	324	
نتائج تحليل استمارة الاستبيان		

- متوسط دخل فرد أقل من أو يساوى ٢٥٠ جنيهاً شهرياً يقع فيها ما يقرب من نصف مفردات العينة بنسبة ٤٤.٨%.
- متوسط دخل فرد يتراوح بين ٢٥١ : ٥٤٩ جنيهاً شهرياً تضم ٤١.٤% من مفردات العينة، أى أن ٨٦.٢% من اجمالى مفردات عينة الدراسة يقل دخلها عن ٥٥٠ جنيهاً شهرياً
- متوسط دخل فرد يتراوح بين ٥٥٠ : ٧١٤ جنيهاً شهرياً لا تضم سوى ١٣.٨% من مفردات العينة.
- تقع جميع مفردات عينة الدراسة تحت خط الفقر النقدي سواء كان الوطنى أو على مستوى ريف الوجه القبلى إذ يتراوح بين أقل من ٢٥٠ و ٧١٤ جنيهاً للفرد.
- ١٣% فقط من مفردات العينة تتخطى خط الفقر المدقع سواء كان الوطنى أو على مستوى ريف الوجه القبلى

- سايقم Foster-Greer-Thorbecke للفقر

أدخل كل من Foster-Greer-Thorbecke مقياساً للفقر يشمل ثلاثة مؤشرات وهي (نسبة الفقر، فجوة الفقر، شدة الفقر) * (Foster, et al. 2020). ويوضح جدول (١٦) مؤشرات الفقر بقرية النزلة ٢٠٢٢، على النحو التالي:

جدول (١٦) مؤشرات الفقر بقرية النزلة ٢٠٢٢م	
البيان	القيمة / المؤشر
عدد الأفراد في العينة البحثية	٥٣٧
خط الفقر المادي في ريف الوجه القبلي لعام ٢٠١٩ / ٢٠٢٠ جنيه / للفرد	١٠٢٢٥ جنيهاً سنوياً أى ما يساوى ٨٥٢ شهرياً
عدد الأفراد الذين يقل دخلهم عن خط الفقر بالجنيه / فرد	*٥٣٧
متوسط دخل الأفراد الذين يقل دخلهم عن خط الفقر بالجنيه / فرد	٣٢٤ جنيهاً شهرياً*
نسبة الفقر	*١٠٠%
فجوة الفقر	*٦٣%
شدة الفقر	*٣٩%

*نتائج تحليل استمارة الاستبيان

مؤشر نسبة الفقر (P0) The Head Count Index

هو مقياس يدل على نسبة عدد الأفراد أو الأسر في المجتمع الذين يقعون تحت خط الفقر. وتكون نسبة السكان الفقراء عادة أكبر من نسبة الأسر الفقيرة لأن الأسر الفقيرة هي أكبر حجماً في المتوسط من الأسر غير الفقيرة (قمر، ٢٠٢٠، ص ١١).

ويتضح من بيانات جدول (١٦) أن مؤشر نسبة الفقر في عينة الدراسة بلغ ١٠٠% وهذا ما يؤكد وقوع جميع أفراد العينة تحت خط الفقر الوطني ويرجع ذلك إلى أنها عينة مقصودة استهدفت بالأساس السكان الفقراء .

مؤشر فجوة الفقر (P1) The Poverty gap

$$P_{\alpha} = \frac{1}{N} \sum Q \left[\frac{(Z-Y)}{Z} \right]^{\alpha}$$

حيث:

=مقياس الفقر حيث: P_{α}

$\alpha=0$ في مؤشر نسبة الفقر)

$\alpha=1$ في مؤشر فجوة الفقر)

$\alpha=2$ في مؤشر شدة الفقر)

عدد السكان (إجمالي مفردات عينة الدراسة) =N

عدد الأفراد الذين يقل دخلهم عن خط الفقر =Q

متوسط الدخل الشهري لكل فرد =Y

(Foster, et al. 2020) خط الفقر =Z

عدد السكان (إجمالي مفردات عينة الدراسة) =N

P_0 (

P_1 (

P_2 (

هو مؤشر يدل على عمق الفقر ويقاس حجم الفجوة النقدية الإجمالية اللازمة لرفع دخل أو انفاق الفقراء إلى مستوى خط الفقر، أى يمثل مقدار الدخل اللازم للخروج من حالة الفقر إلى مستوى خط الفقر. (قمر، ٢٠٢٠، ص ١١) ويمكن قياسه بالوحدات النقدية، و كنسبة مئوية من القيمة الكلية لاستهلاك السكان. المحدد بنحو ٨٥٢ جنيهاً شهرياً. ويتضح من بيانات جدول (١٦) أن مؤشر فجوة الفقر فى عينة الدراسة بلغ ٦٣%.

مؤشر شدة الفقر (P2) The Poverty Index

هو مؤشر يقيس مدى التفاوت بين الفقراء أنفسهم، أى يقيس عدم المساواة فى توزيع الدخل أسفل خط الفقر ويعطى وزن كبير للعائلات التى تقع فى المستويات الدنيا من الدخل أو الانفاق. وكلما كانت فجوة الفقر أوسع وأشد عمقاً. (قمر، ٢٠٢٠، ص ١٢). ويتضح من بيانات جدول (١٦) أن مؤشر شدة الفقر فى عينة الدراسة بلغ ٣٩%

الفقر متعدد الأبعاد

يقيس الفقر متعدد الأبعاد أوجه الحرمان المتعددة فى الخدمات والقدرات الأساسية على مستوى الأسرة فى الصحة والتعليم ومستوى المعيشة. ويكمل نهج الفقر متعدد الأبعاد المقاييس النقدية للفقر من خلال مراعاة أوجه الحرمان المتعددة هذه وتداخلها (United Nations, 2018,p3). ويعالج "نهج القدرات" مفهوم الفقر البشري من خلال رسم روابط متميزة بين التنمية والحرية والحرمان من القدرات البشرية (Mowafi, Khawaja, 2005, p.262).

مؤشرات الفقر متعدد الأبعاد (MPI)

مؤشر الفقر متعدد الأبعاد (MPI) العالمى لعام ٢٠٢٢ له نفس الشكل الوظيفى والمؤشرات كما فى ٢٠١٨. ويستمر فى استخدام ١٠ مؤشرات فى ثلاثة أبعاد - الصحة والتعليم ومستوى المعيشة- تتبع نفس الأبعاد والأوزان مثل مؤشر التنمية البشرية.

يتم تعيين درجة حرمان لكل شخص وفقاً لحرمان أسرته فى كل من المؤشرات العشرة. الحد الأقصى لدرجة الحرمان هو ١٠٠% مع وزن متساو لكل بُعد، وبالتالي فإن درجة الحرمان القصوى فى كل بُعد هى ٣٣.٣%. يحتوى بُعدا الصحة والتعليم على مؤشرين لكل منهما، لذلك يتم ترجيح كل مؤشر على أنه (٦/١)، ويحتوى بُعد مستوى المعيشة على ستة مؤشرات ، لذلك يتم ترجيح كل مؤشر على أنه (١٨/١)

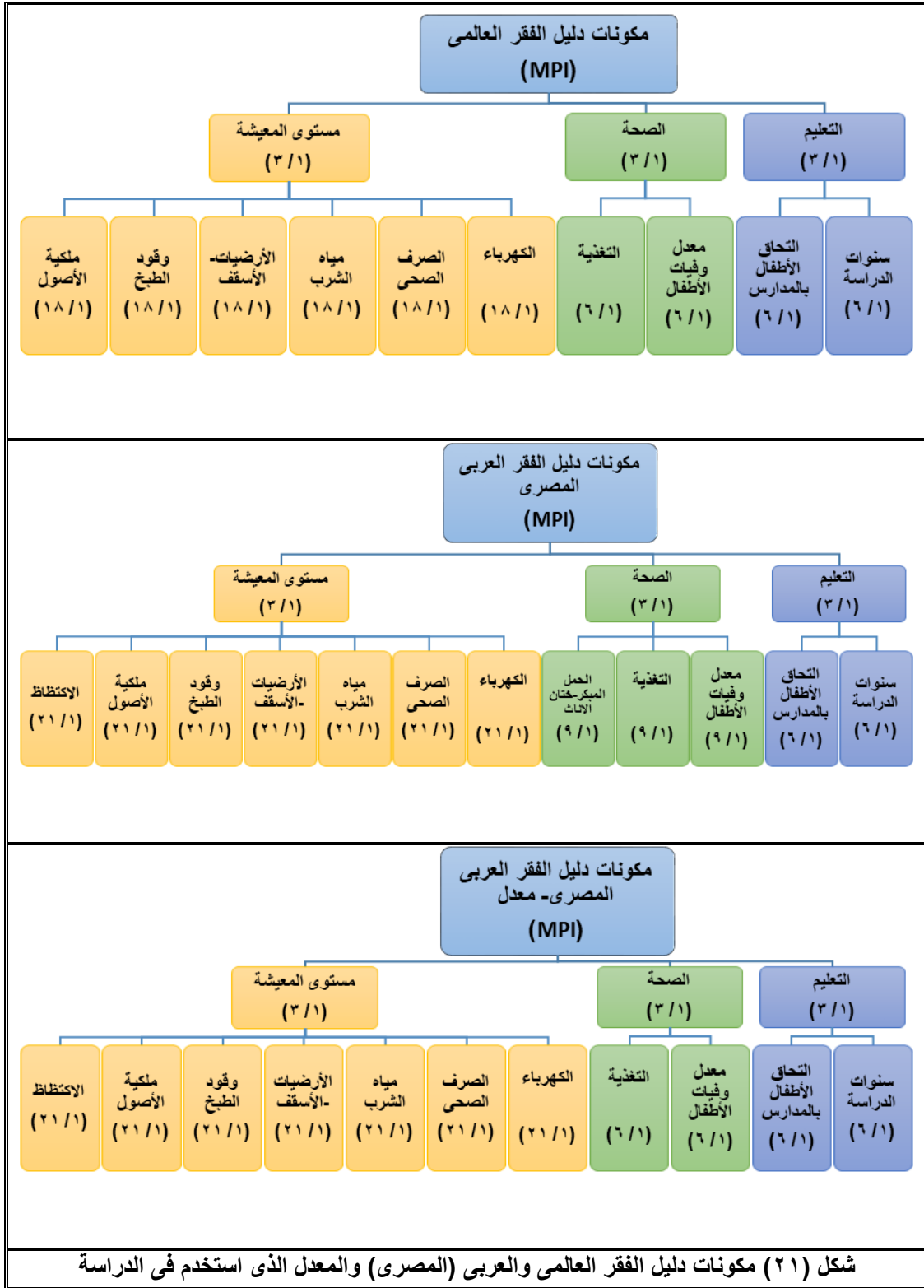
لتحديد الأشخاص الذين يعانون من فقر متعدد الأبعاد، يتم تلخيص درجات الحرمان لكل مؤشر للحصول على درجة الحرمان الأسرى، يتم استخدام حد القطع (٣/١) للتمييز بين الفقراء وغير الفقراء. إذا كانت درجة الحرمان تساوى أو أعلى (٣/١) ، فإن تلك الأسرة (وكل من فيها) تعتبر فقيرة متعدد الأبعاد، الأشخاص ذو درجة الحرمان (٥/١) أو أعلى ولكن أقل من (٣/١) تعتبر عرضة للفقر متعدد الأبعاد. يعتبر الأشخاص ذو درجات الحرمان (٢/١ أو أعلى) فى فقر شديد متعدد الأبعاد (Technical notes, Multidimensional Poverty Index, p1)

من أجل الحصول على نطاق أوسع من مستوي وشدة الحرمان الذي يعكس بشكل أفضل ظروف البلدان العربية، اقترحت الاسكوا ومبادرة أكسفورد للفقر والتنمية البشرية (OPHI) مؤشر MPI العربي بمستويين مختلفين: الفقر و الفقر المدقع. يتكون مؤشر الفقر متعدد الأبعاد العربي (MPI) من ثلاثة أبعاد و اثني عشر مؤشراً، للبعد التعليمي مؤشرين هما الحضور الي المدرسة و سنوات الدراسة،

يشمل البعد الصحي ثلاثة مؤشرات هي: التغذية، ووفيات الأطفال، و الحمل المبكر مع تشويه الأعضاء التناسلية للإناث (ختان الإناث) أما مؤشرات بعد المستوي المعيشة هي : الحصول علي الكهرباء، و مرافق الصرف الصحي المحسنة، ومياه الشرب الآمنة، ووقود الطهي النظيف، و توافر ارضيات و أسقف مناسبة ، وعدم الاكتظاظ ، والحصول على الحد الأدنى من ملكية الأصول وتضم (الحد الأدنى من اصول المعلومات، و القدرة على التنقل،وتوفر سبل العيش) (United Nations, 2018,p4)

وقد تبنت مصر مؤشر الفقر المتعدد الأبعاد العربي (MPI)، وتم تطبيقه على عينة الدراسة لسكان قرية النزلة ولكن تم تعديله بحذف مؤشر الحمل المبكر مع تشويه الاعضاء التناسلية للإناث(ختان الإناث) وذلك لامتناع أكثر من ٩٠% من مفردات العينة عن الإجابة عن هذه الجزئية مما دعى تعديل الأوزان الترجيحية للبعد الصحي الذي اقتصر على مؤشرين اثنين فقط بدلا من ثلاثة مؤشرات فأصبح الوزن الترجيحي لكل مؤشر من مؤشرات البعد الصحي (٦/١) بدلا من (٩/١) وذلك كما هو موضح في الشكل (٢١).

ولكل مؤشر من هذه المؤشرات حدان فاصلان لتحديد الحرمان، يعكس اولهما مستوي اعلي من الحرمان هو الذي ينطوي عليه الفقر المدقع، و يشابه هذا الحد دليل الفقر المتعدد الابعاد العالمي، و لكنه ليس مطابقا له. اما الحد الاخر، فيعكس مستوي اقل حدة من الحرمان هو الذي ينطوي عليه الفقر، و دوره ان يقيس الفقر متضمنا الفقر المدقع. و تصنف الاسرة كأسرة فقيرة فقرا مدقعا او كأسرة فقيرة اذا كان المستوي الاجمالي للحرمان الذي تعانيه (مجموع اوزان المؤشرات الاثني عشر) اكثر من ٣٣.٣ في المائة من اقصى حالة حرمان ممكنة. (United Nations, 2018,p4)



مؤشرات الفقر متعدد الأبعاد:

يوضح الجدول (١٧) مؤشرات الفقر متعدد الأبعاد في قرية النزلة وقد تم حساب هذه المؤشرات باستخدام برنامج (spss)، وذلك بعد تفرغ بيانات استمارات الاستبيان والتعويض عن حالات الحرمان بالأوزان الترجيحية الخاصة بكل مؤشر حسب البعد الخاص به كما هو موضح بملحق (٥)

جدول (١٧) مؤشرات الفقر متعدد الأبعاد – دراسة حالة قرية النزلة		
الفقر المدقع	الفقر	
٥٣٧		أجمالى عدد أفراد أسر العينة
٢٠٠	٢٩٤	عدد الأفراد الذين يعانون من فقر متعدد الأبعاد (مؤشر الفقر المتعدد للأبعاد < ٣٣.٣)
٢٤٦	١٩٩	عدد الأفراد المعرضون للمعاناة من فقر متعدد الأبعاد (مؤشر الفقر المتعدد للأبعاد يتراوح بين ٢٠ : > ٣٣.٣)
٠.٣٧	٠.٥٥	نسبة حدوث الفقر متعدد الأبعاد (ح) (H)
%٤٨.٩	%٤٧.٨	شدة الفقر (أ) (A)
٠.١٨	٠.٢٦	مؤشر الفقر متعدد الأبعاد (MPI)
%٤٠.٦	%٤٧.٢	مساهمة بعد التعليم في مؤشر الفقر متعدد الأبعاد
%٤٦.٣	%٣٦.٦	مساهمة بعد الصحة في مؤشر الفقر متعدد الأبعاد
%١٣.١	%١٦.٢	مساهمة بعد مستوى المعيشة في مؤشر الفقر متعدد الأبعاد

نسبة حدوث الفقر متعدد الأبعاد (ح) (H) *

تعبر نسبة حدوث الفقر متعدد الأبعاد عن نسبة حدوث الحرمان في مؤشرات دليل الفقر العربية (MPI) باستخدام الأوزان الترجيحية الخاصة بالفقر، والفقر المدقع كما هو موضح في ملحق (٤) حيث تأخذ في الاعتبار الحرمان من إجمالي السكان. وقد بلغت نسبة حدوث الفقر متعدد الأبعاد ٠.٥٥ تنخفض إلى ٠.٣٧ بالنسبة للفقر المدقع.

وقد تباين مدى انتشار أو حدوث الحرمان في كل من المؤشرات الإحدى عشر المكونه لدليل الفقر متعدد الأبعاد في عينة الدراسة بقرية النزلة (جدول ١٨، شكل ٢٢)

في حالة الفقر المدقع يعانى ٨٥.١% من أفراد العينة من مؤشر سنوات الدراسة، يليه مؤشر درجة التزامم بنسبة ٤٠.٨%، ومؤشر التغذية بنسبة ٣٥.٨% فى المقابل انخفضت نسبة الحرمان فى مؤشرات البنية التحتية من صرف صحى ومياه الشرب، ووقود الطهى ولم تسجل أى درجة فى شبكة الكهرباء، كما لم تسجل أصول الملكية سوى نسبة حرمان ١.٧%.

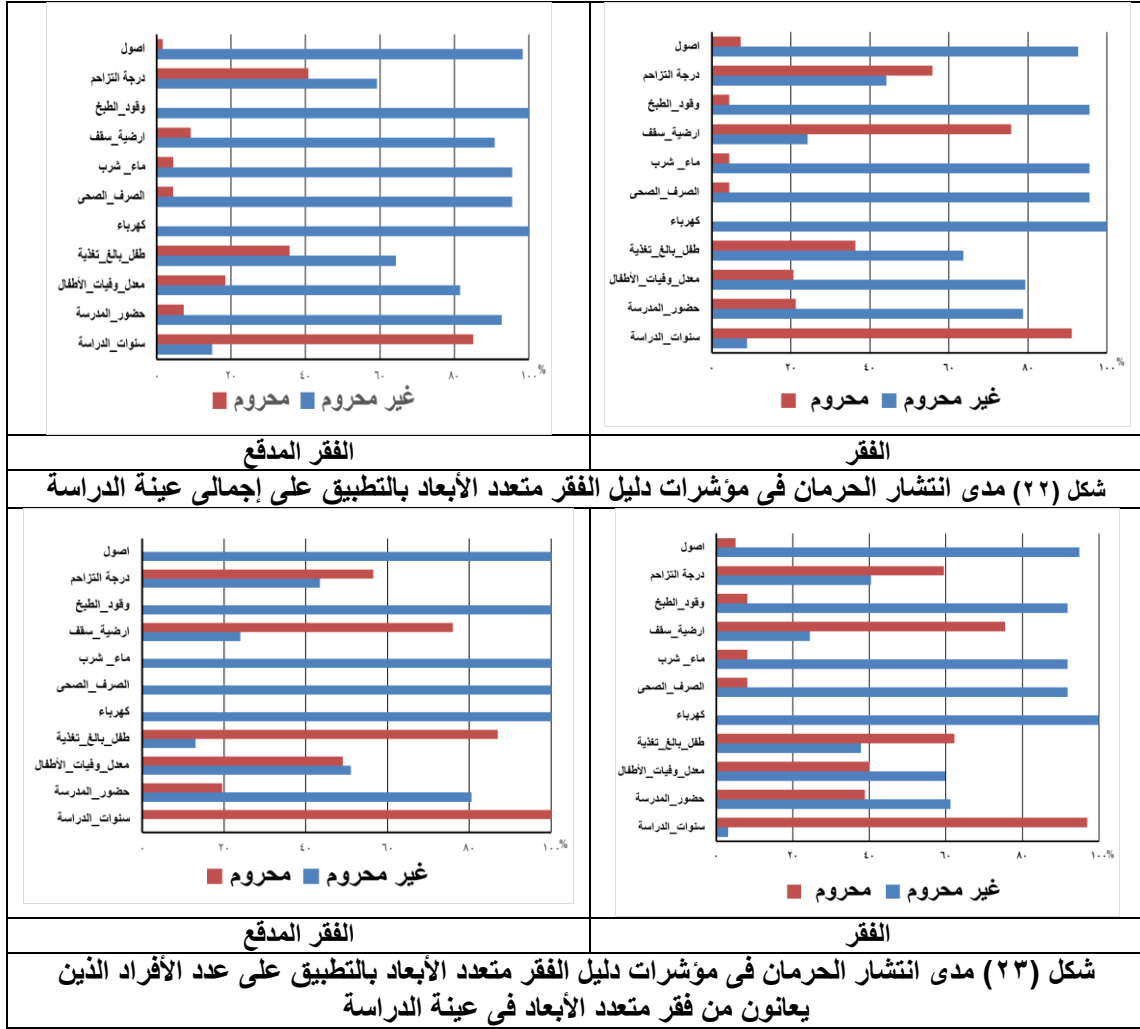
تكاد تقترب نسب الحرمان فى المؤشرات فى مستوى الفقر بمستوى الفقر المدقع فيما عدا مؤشر سقف- أرضية المنزل والتي ارتفعت فى الفقر إلى ٧٥.٨%.

هى نسبة الأشخاص الذين يعانون من فقر متعدد الأبعاد بين السكان حيث (ح) = عدد الأشخاص الذين يعانون من فقر متعدد الأبعاد/ إجمالى عدد السكان

جدول (١٨) مدى انتشار الحرمان في مؤشرات دليل الفقر متعدد الأبعاد بالتطبيق على عينة الدراسة في قرية النزلة				
المؤشر	الفقر		الفقر المدقع	
	% من إجمالي مفردات العينة	% من إجمالي مفردات العينة	% من إجمالي مفردات العينة الذين يعانون من الفقر متعدد الأبعاد	% من إجمالي مفردات العينة الذين يعانون من الفقر متعدد الأبعاد
سنوات الدراسة	٩١.١	٩٦.٩	٨٥.١	١٠٠.٠
حضور المدرسة	٢١.٢	٣٨.٨	٧.٣	١٩.٥
معدل وفيات الأطفال	٢٠.٧	٤٠.١	١٨.٤	٤٩.٠
طفل بالغ تغذية	٣٦.٣	٦٢.٢	٣٥.٨	٨٧.٠
كهرباء	٠.٠	٠.٠	٠.٠	٠.٠
الصرف الصحي	٤.٥	٨.٢	٤.٥	٠.٠
ماء شرب	٤.٥	٨.٢	٤.٥	٠.٠
ارضية سقف	٧٥.٨	٧٥.٥	٩.١	٧٦.٠
وقود الطبخ	٤.٥	٨.٢	٠.٠	٠.٠
درجة التزام	٥٥.٩	٥٩.٥	٤٠.٨	٥٦.٥
اصول	٧.٣	٥.١	١.٧	٠.٠
إجمالي مفردات العينة	٥٣٧	٢٩٤	٥٣٧	٢٠٠
نتائج تحليل استمارة الاستبيان				

في حالة الفقر المدقع يعاني ١٠٠% من عينة الدراسة من الحرمان في مؤشر سنوات الدراسة، يليه مؤشر التغذية بنسبة ٨٧%، وأرضية - سقف المنزل بنسبة ٧٦%، ثم درجة التزام بنسبة ٥٦,٥%، بينما لم يسجل مؤشر حضور المدرسة الا بنسبة ١٩.٥%، في المقابل لم يعاني أفراد العينة من أى حرمان في مرافق البنية التحتية الكهرباء والصرف الصحي ومياه الشرب وتوافر اسطوانات الغاز كوقود للطبخ، كذلك لم يسجل أى حرمان في أصول الملكية.

ولم يختلف الوضع كثيرا بالنسبة للفقر متعدد الأبعاد سوى في الحرمان من مؤشر حضور المدرسة الذى سجل ضعف ما هو عليه في الفقر المدقع بنسبة ٣٨.٨% في المقابل انخفض الحرمان في مؤشري معدل وفيات الأطفال الرضع ومؤشر التغذية مقارنة بالفقر المدقع مسجلا ٤٠.١، ٦٢.٢% على الترتيب.



شدة الفقر (أ) (A) ٢

تعكس متوسط نسبة الأوزان المرجحة للمؤشرات التي يحرم فيها الفقراء متعددوا الأبعاد (أولئك الذين لديهم درجة الحرمان أكبر من أو يساوي ٣٣.٣%) بالنسبة إلى عددهم (Technical notes, Multidimensional Poverty Index, p4). وقد بلغت نسبة شدة الفقر ما يقرب من نصف ٤٧.٨% بالنسبة للفقر، ٤٨.٩% للفقر المدقع.

مؤشر الفقر متعدد الأبعاد (MPI)**

هو نتاج مقياسين حدوث الفقر متعدد الأبعاد وشدة الفقر (Technical notes, Multidimensional Poverty Index, p4) سجل نحو ٠.٢٦ للفقر، ٠.١٨ للفقر المدقع.

مساهمة كل بعد من الأبعاد الثلاثة في دليل الفقر متعدد الأبعاد***

٢ شدة الفقر أ (A) = إجمالي (عدد أفراد كل أسرة ذات فقر متعدد الأبعاد مضروبه في درجة حرمانها / إجمالي أفراد الاسر ذات الفقر متعدد الابعاد %
 $(H * A) = ح \times أ$ أو (MPI) مؤشر الفقر متعدد الأبعاد)

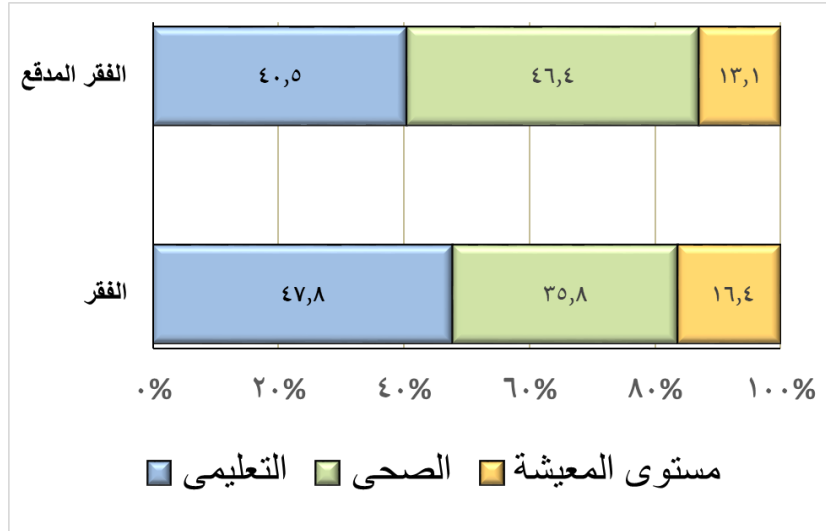
يوضح الجدول (١٩)، وشكل (٢٤) مدى مساهمة كل بُعد من الأبعاد الثلاثة في دليل الفقر متعدد الأبعاد، ويتبين منهما أن البُعد التعليمي يسهم بأكبر نسبة في دليل الفقر المتعدد الأبعاد بنسبة (٤٧.٨%)، يليها نسبة مساهمة البُعد الصحي بنسبة (٣٥.٨%) وعلى عكس تلك الصورة يأتي البُعد الصحي في المرتبة الأولى بالنسبة للفقر المدقع يليها البُعد التعليمي بنسبتي (٤٦.٥، ٤٠.٥% على التوالي).
تدنى مساهمة بُعد مستوى المعيشة في كل من صورة الفقر المتعدد والفقر المدقع ليسجل (١٦.٤، ١٣.١% على التوالي)

يوضح الجدول (١٩)، وشكل (٢٥) مدى مساهمة مؤشرات كل بُعد من الأبعاد الثلاثة في دليل الفقر متعدد الأبعاد، ويتبين منهما أن مؤشر سنوات الدراسة يأتي في المرتبة الأولى، يليه في المرتبة الثانية سوء التغذية، يليها كل من معدل وفيات الأطفال الرضع، ثم الحضور للمدرسة بنسب (٣٣.٩، ٢١.٨، ١٤، ١٣.٩%) وذلك بالنسبة للفقر المتعدد على الترتيب، وبنسب (٣٤.١، ٢٩.٧، ١٦.٧، ٦.٤%) على الترتيب بالنسبة للفقر المدقع.

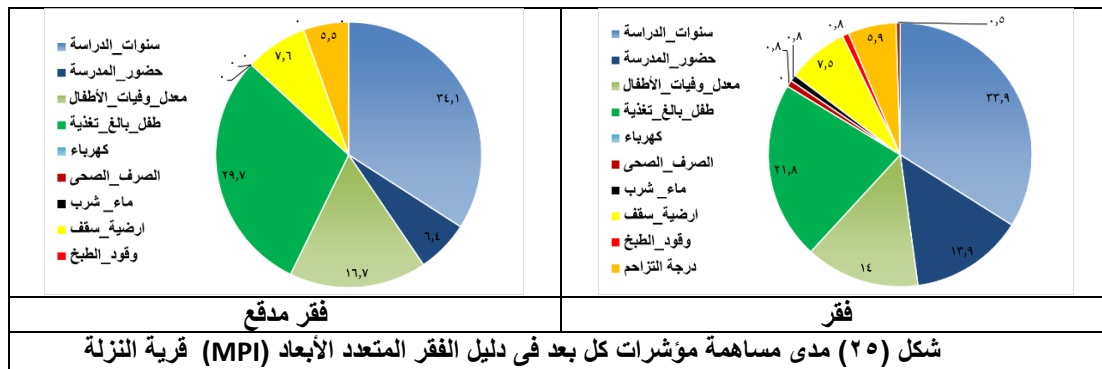
بينما تدنى اسهام مؤشرات بُعد مستوى المعيشة خاصة ما يخص البنية التحتية وأصول الملكية لاتصال مساكن القرية بالشبكات العامة من الماء والكهرباء والصرف كما ذكر سابقاً، ولملكية السكان للأجهزة الأساسية مثل البوتاجاز، والمحمول الذي أصبح وسيلة الأتصال الأساسية التي يصعب الاستغناء عنها .

جدول (١٩) مدى مساهمة كل بعد ومؤشراته في دليل الفقر المتعدد الأبعاد (MPI) قرية النزلة					
الفقر المدقع		الفقر		المؤشر	البعد
40.5	34.1	47.8	33.9	سنوات_الدراسة	التعليمي
	6.4		13.9	حضور_المدرسة	
46.4	16.7	35.8	14	معدل_وفيات_الأطفال	الصحي
	29.7		21.8	طفل_بالغ_تغذية	
13.1	0	16.4	0	كهرباء	مستوى المعيشة
	0		0.8	الصرف_الصحي	
	0		0.8	ماء_شرب	
	7.6		7.5	ارضية_سقف	
	0		0.8	وقود_الطبخ	
	5.5		5.9	درجة_التزام	
	0		0.5	اصول	
100	100	100	100	الاجمالي	
نتائج تحليل استمارة الاستبيان					

(في مؤشر الفقر متعدد الأبعاد = ((مجموع الوز ن الترجيحي لكل مؤشر من مؤشرات البعد مضروباً في عدد أفراد D *** مساهمة البعد (د)) (MPI) الأسر المحرومة من هذا المؤشر) / مؤشر الفقر متعدد الأبعاد



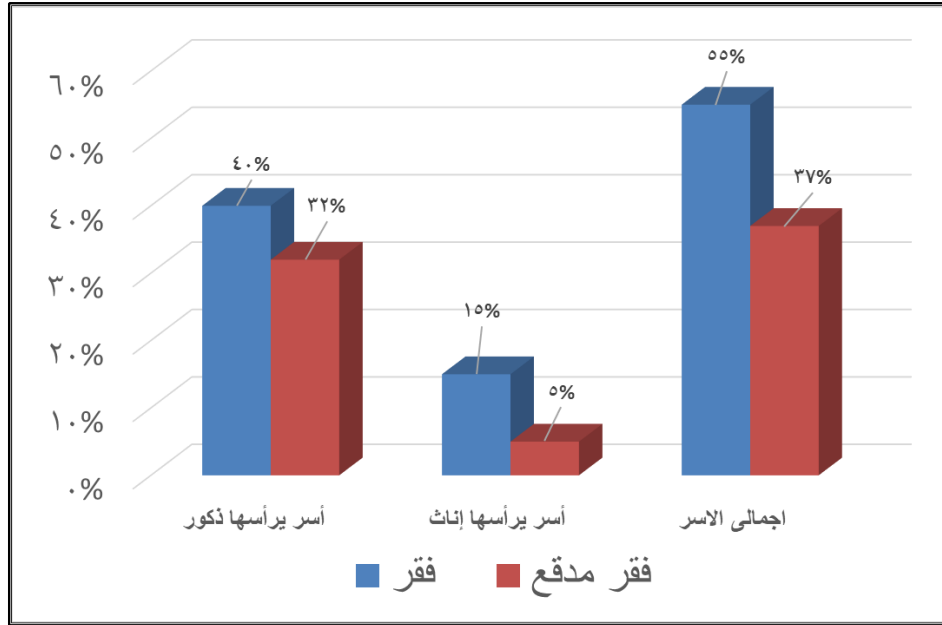
شكل (٢٤) مدى مساهمة كل بعد في دليل الفقر المتعدد الأبعاد (MPI) قرية المنزلة



شكل (٢٥) مدى مساهمة مؤشرات كل بعد في دليل الفقر المتعدد الأبعاد (MPI) قرية المنزلة

عدم المساواة في الحرمان

جدول (٢٠) نسبة حدوث الفقر متعدد الأبعاد حسب نوع رأس الأسرة						
اجمالي الاسر		أسر يرأسها إناث		أسر يرأسها ذكور		مستوى الفقر
نسبة حدوث الفقر	عدد أفراد الأسر	نسبة حدوث الفقر متعدد الأبعاد	عدد أفراد الأسر	نسبة حدوث الفقر متعدد الأبعاد	عدد أفراد الأسر	
٠,٥٥	٢٩٤	٠,١٥	٧٨	٠,٤٠	٢١٦	فقر متعدد الأبعاد
٠,٣٧	٢٠٧	٠,٠٥	٣٣	٠,٣٢	١٧٤	فقر متعدد الأبعاد مدقع



شكل (٢٦) نسبة حدوث الفقر متعدد الأبعاد حسب نوع رئيس الأسرة

يوضح الشكل (٢٦) الاختلاف في نسبة حدوث الفقر متعدد الأبعاد بين الأسر والتي بلغت (٥٥%) على مستوى إجمالي أفراد أسر العينة لتصل إلى (٤٠%) على مستوى الأفراد الذين يكون رئيس أسرهم ذكور، (١٥%) على مستوى الأفراد الذين يكون رئيس أسرهم إناث.

بينما تصل نسبة حدوث الفقر متعدد الأبعاد المدقع (٣٧%) على مستوى إجمالي أفراد أسر العينة وتصل النسبة إلى (٣٢%) على مستوى إجمالي أفراد أسر العينة توزع إلى (٣٢%) للأفراد الذين يكون رئيس أسرهم ذكور و (٥%) للأفراد الذين يكون رئيس أسرهم إناث.

رابعاً: خصائص السكان الفقراء بقرية المنزلة

١- الخصائص الديموجرافية للفقراء

الأسر وفقاً لنوع رئيس الأسرة

يوضح الجدول (٢١) الأسر الفقيرة وفقاً لنوع رئيس الأسرة ودرجة الفقر ويتبين منه أن النسبة الأكبر لنوع رئيس الأسرة في جميع درجات الفقر هي من الذكور بنسبة (٧٩.٣%) للأسر تحت خط الفقر النقدي، و(٧٨.٦%، ٨٨.٥%) للأسر التي تعاني من الفقر متعدد الأبعاد والمدقع، وهذا وضع طبيعي في المجتمع المصري بصفة عامة إذ القوامه دائماً تكون للرجال باستثناء بعض الحالات كحالات وفاة الزوج أو إعاقته صحياً.

جدول (٢١) الأسر وفقاً لنوع رئيس الأسرة*						نوع رب الأسرة
أسر تعاني من حرمان متعدد الأبعاد		أسر تحت خط الفقر النقدي				
فقر مدقع	فقر	فقر مدقع	فقر	فقر مدقع	فقر	
%	العدد	%	العدد	%	العدد	
٨٨,٥	٢٣	٧٨,٦	٣٣	٧٩,٣	٦٩	ذكور
١١,٥	٣	٢١,٤	٩	٢٠,٧	١٨	إناث
١٠٠	٢٦	١٠٠	٤٢	١٠٠	٨٧	الإجمالي

نتائج تحليل اسماره الاسميان

الأسر والأفراد وفقاً لفئات السن

يرتبط الفقر بالتركيب العمري للسكان، فعندما يتسع الهرم العمري للسكان يرتفع الانفاق الحكومي والعائلي على الاستهلاك مؤدياً إلى انخفاض الادخار، وعندما يتحسن مستوى الدخل فإن تأثيره ينعكس على الخصوبة والوفيات (المغازي، ٢٠٢٠، ص ١٤٦).

ويوضح الجدول (٢٢) تصنيف رئيس الأسرة وفقاً لفئات السن ويتبين منه ارتفاع نسبة رئيس الأسرة في فئات السن ٦٠ سنة فأكثر إلى أعلى مستوياته في حالة الفقر المدقع إذ تمثل نسبة (٣٤.٦%) من إجمالي عدد الأسر الذين يعانون فقراً مدقعاً، تتخفف إلى (١٧.٢%) من عدد الأسر التي عانى من فقر متعدد الأبعاد، وتصل (١٧.٢%) من الأسر التي تقع تحت خط الفقر ولكنها لا تعاني من الفقر متعدد الأبعاد ويدل ذلك على العلاقة القوية بين كبر السن والشيخوخة ومعاناة الأسر.

جدول (٢٢) رئيس الأسرة وفقاً لفئات السن						
أسر تعاني من حرمان متعدد الأبعاد		أسر تحت خط الفقر النقدي				سن رئيس الأسرة
فقر مدقع	فقر	العدد	%	العدد	%	
٦٥,٤	١٧	٧١,٤	٣٠	٨٢,٨	٧٢	< ٦٠
٣٤,٦	٩	٢٨,٦	١٢	١٧,٢	١٥	> =٦٠
١٠٠	٢٦	١٠٠	٤٢	١٠٠	٨٧	الإجمالي
جدول (٢٣) الأفراد وفقاً لفئات السن						
أسر تعاني من حرمان متعدد الأبعاد		أسر تحت خط الفقر النقدي				سن أفراد الأسرة
فقر مدقع	فقر	العدد	%	العدد	%	
١٧,٩	٣٧	١٩,٤	٥٧	٢٧,٩	١٥٠	< ١٥
٧٤,٩	١٥٥	٧٤,٥	٢١٩	٦٧,٦	٣٦٣	١٥ - ٥٩
٧,٢	١٥	٦,١	١٨	٤,٥	٢٤	> =٦٠
١٠٠	٢٠٧	١٠٠	٢٩٤	١٠٠	٥٢٧	الإجمالي

نتائج تحليل استماره الاستبيان

ويوضح جدول (٢٣) توزيع الأفراد وفقاً لفئات السن ودرجة الفقر ويتبين منه أن ما يزيد عن ربع سكان أفراد العينة من صغار السن وكبار السن الذين يقع عبء إعالتهم على الفئة التي تدخل داخل القوى العاملة حيث تصل نسبة صغار السن وكبار السن معاً إلى (٣٢.٤%) في أفراد الأسر تحت خط الفقر، (٢٥.٥%) في الأفراد الذين يعانون من الفقر متعدد الأبعاد، (٢٥.١%) الذين يعانون من الفقر المدقع. الأسر وفقاً لمتوسط حجمها

يتضح من دراسة جدول (٢٤) الذي يوضح الأسر وفقاً لمتوسط حجم الأسرة أن متوسط حجم الأسرة يتجه نحو الارتفاع كلما زادت درجة الفقر حيث بلغ (٦.٢ فرد/أسرة) للأسر تحت خط الفقر، يرتفع إلى (٧ فرد/أسرة) للأسر التي تعاني من الفقر متعدد الأبعاد وتصل إلى أقصاها في الأسر التي تعاني من الفقر المدقع بنحو (٨ فرد/للأسرة). نفس الشيء بالنسبة للأسر ذات الحجم الكبير (٦ أفراد فأكثر) حيث ترتفع من (٥٥%) من إجمالي الأسر تحت خط الفقر النقدي إلى (٦٥%) من الأسر التي تعاني من فقر متعدد الأبعاد، ثم (٧٧%) من الأسر التي تعاني من الفقر المدقع. ويدل ذلك على الارتباط القوي بين حجم الأسرة ودرجة الفقر لأن زيادة حجم الأسرة هو سبب ونتيجة للفقر في نفس الوقت حيث تلجأ الأسر

إلى زيادة الإنجاب لإشراكهم في العمل مستقبلاً واعتبارهم مصدر إضافي لدخل الأسرة، وفي نفس الوقت يمثل هؤلاء الأطفال عبء إضافي على الأسر التي تعاني من الفقر.

جدول (٢٤) الأسر وفقاً لمتوسط حجم الأسرة						
أسر تعاني من حرمان متعدد الأبعاد		أسر تحت خط الفقر النقدي		حجم الأسرة		
فقر مدقع		فقر				
%	العدد	%	العدد	%	العدد	
١٢	٣	١٤	٦	١٠	٩	< ٤
١١	٣	٢١	٩	٣٥	٣٠	من ٤ إلى ٥
٧٧	٢٠	٦٥	٢٧	٥٥	٤٨	> = ٦
١٠٠	٢٦	١٠٠	٤٢	١٠٠	٨٧	عدد الأسر
	٢٠٧		٢٩٤		٥٣٧	عدد الأفراد
١٠٠	٨,٠	١٠٠	٧,٠	١٠٠	٦,٢	متوسط حجم الأسرة

نتائج تحليل استمارة الاستبيان

٢- الخصائص الاجتماعية للفقراء

الحالة الزوجية لرب الأسرة

يتضح من دراسة جدول (٢٥) الذي يوضح الأسر وفقاً للحالة الزوجية لرئيس الأسرة ارتفاع نسبة الطلاق في الأسر التي تعاني من الفقر متعدد الأبعاد والأسر التي تعاني من الفقر المدقع لتصل إلى (١٤.٣، ١١.٥) % على التوالي في مقابل (٦.٩) % للأسر التي تحت خط الفقر ولكنها لا تعاني من الفقر متعدد الأبعاد.

جدول (٢٥) رئيس الأسرة وفقاً للحالة الزوجية						
أسر تعاني من حرمان متعدد الأبعاد		أسر تحت خط الفقر النقدي		الحالة الزوجية		
فقر مدقع		فقر				
%	العدد	%	العدد	%	العدد	
٧٦,٩	٢٠	٧٨,٦	٣٣	٧٩,٣	٦٩	متزوج
١١,٥	٣	١٤,٣	٦	٦,٩	٦	مطلق
١١,٥	٣	٧,١	٣	١٣,٨	١٢	أرمل
١٠٠	٢٦	١٠٠	٤٢	١٠٠	٨٧	الاجمالي

نتائج تحليل استمارة الاستبيان

الحالة التعليمية

مستوى التعليم هو أكثر العوامل ارتباطاً بمخاطر الفقر، حيث تتناقص مؤشرات الفقر كلما ارتفع مستوى التعليم، ويتضح من دراسة جدول (٢٦) الذي يوضح الأسر وفقاً للحالة التعليمية لرئيس الأسرة ارتفاع نسبة الأمية بين رؤساء الأسر كلما زادت درجة الفقر حيث بلغ (٦٢.١) % للأسر تحت خط الفقر، يرتفع إلى (٧١.٤) % للأسر التي تعاني من الفقر متعدد الأبعاد وتصل إلى أقصاها في الأسر التي تعاني من الفقر المدقع بنحو (٧٦.٩) %، بينما درجة التعليم السائدة هي التعليم المتوسط (دبلوم) بنسبة (٢٤.١) % للأسر تحت خط الفقر، (١٤.٣) % للأسر التي تعاني من الفقر متعدد الأبعاد، (١١.٥) % للأسر التي تعاني من الفقر المدقع.

بينما تنخفض بشكل كبير جدا نسبة رؤساء الأسر الحاصلين على مؤهل جامعي فأعلى إلى (٣.٤%) لرؤساء الأسر تحت خط الفقر، في حين لم يحصل أى رئيس أسرة تعاني من الفقر متعدد الأبعاد أو الفقر المدقع على التعليم الجامعي.

جدول (٢٦) الحالة التعليمية لرئيس الأسرة						
أسر تعاني من حرمان متعدد الأبعاد		أسر تحت خط الفقر النقدي		الحالة التعليمية		
فقر مدقع	فقر	فقر	فقر	فقر مدقع	فقر	
%	العدد	%	العدد	%	العدد	
٧٦,٩	٢٠	٧١,٤	٣٠	٦٢,١	٥٤	أمي
١١,٥	٣	١٤,٣	٦	١٠,٣	٩	محو أمية ويقراء ويكتب
٠,٠	٠	٠,٠	٠	٠,٠	٠	تعليم أساسي
٠,٠	٠	٠,٠	٠	٠,٠	٠	ثانوي
١١,٥	٣	١٤,٣	٦	٢٤,١	٢١	متوسط (دبلوم)
٠,٠	٠	٠,٠	٠	٠,٠	٠	فوق متوسط
٠,٠	٠	٠,٠	٠	٣,٤	٣	جامعي فأعلى
٠,٠	٠	٠,٠	٠	٠,٠	٠	أقل من ٤ سنوات
١٠٠	٢٦	١٠٠	٤٢	١٠٠	٨٧	الإجمالي
جدول (٢٧) الحالة التعليمية للأفراد						
أسر تعاني من حرمان متعدد الأبعاد		أسر تحت خط الفقر النقدي		الحالة التعليمية		
فقر مدقع	فقر	فقر	فقر	فقر مدقع	فقر	
%	العدد	%	العدد	%	العدد	
٤٢,٥	٨٨	٤٢,٩	١٢٦	٣٠,٧	١٦٥	أمي
١,٤	٣	٣,١	٩	٣,٩	٢١	محو أمية ويقراء ويكتب
١٥,٩	٣٣	١٧,٣	٥١	٢٢,٣	١٢٠	تعليم أساسي
٢,٤	٥	٧,١	٢١	٧,٨	٤٢	ثانوي
٢٩,٠	٦٠	٢١,٤	٦٣	٢٣,٥	١٢٦	متوسط (دبلوم)
٠,٠	٠	٠,٠	٠	٠,٠	٠	فوق متوسط
٥,٨	١٢	٥,١	١٥	٥,٠	٢٧	جامعي فأعلى
٢,٩	٦	٣,١	٩	٦,٧	٣٦	أقل من ٤ سنوات
١٠٠	٢٠٧	١٠٠	٢٩٤	١٠٠	٥٣٧	الإجمالي
نتائج تحليل اسنمارة الاستبيان						

يتضح من دراسة جدول (٢٦) الذي يوضح الحالة التعليمية على مستوى أفراد الأسر ارتفاع نسبة الأمية على مستوى جميع درجات الفقر لتسجل (٣٠.٧ ، ٤٢.٩ ، ٤٢.٥%) من إجمالي افراد الأسر تحت الفقر، والأسر التي تعاني من الفقر المتعدد، والأسر التي تعاني من الفقر المدقع على الترتيب.

بينما تنخفض نسبة الأفراد في التعليم الأساسي من (٢٢.٣%) من إجمالي الأفراد في الأسر تحت خط الفقر، وتنخفض هذه النسبة إلى (١٧.٣%) في أفراد الأسر التي تعاني من الفقر المتعدد وتصل أدناها في أفراد الأسر التي تعاني من الفقر المدقع لتصل (١٥.٩%)

تبلغ نسبة الأفراد في مرحلة التعليم الجامعي فأعلى إلى أدناها في جميع صور الفقر لتتراوح بين (٥ : ٥.٨%) فقط من إجمالي أفراد الأسر.

التسرب من التعليم

يوضح الجدول (٢٨) تسرب الأفراد من التعليم ويتبين من دراسته أن نسبة من التحق وتسرب تتراوح بين (٢.٨ : ٣.٩%) في جميع درجات الفقر، ويرجع ذلك إلى برامج الدعم التي تقدمها وزارة التضامن الإجتماعي ولعل أهمها تكافل وكرامة، والتي من أهم شروطها قيد الأبناء في الدراسة ومتابعة عدم تسرب الأبناء من التعليم، بينما سجل من لم يلتحق أعلى نسبة (٣٤.٦%) من الأفراد تحت خط الفقر ترتفع إلى (٤٥.٩، ٤٤%) للأفراد الذين يعانون من الفقر متعدد الأبعاد والفقر المدقع على الترتيب.

جدول (٢٨) تسرب الأفراد من التعليم*						التسرب من التعليم
أسر تعاني من حرمان متعدد الأبعاد		أسر تحت خط الفقر النقدي				
فقر مدقع	فقر	فقر	فقر مدقع	العدد	%	
%	العدد	%	العدد	%	العدد	
٣,٩	٨	٣,١	٩	٢,٨	١٥	التحق وتسرب
٢٣,٣	٦٩	٢٩,٦	٨٧	٣٢,٤	١٧٤	ملتحق حالياً
٤٤,٠	٩١	٤٥,٩	١٣٥	٣٤,٦	١٨٦	لم يلتحق
١٥,٩	٣٣	١٨,٤	٥٤	٢٢,٩	١٢٣	التحق ولم يكمل بعد المتوسط أو الثانوي
٠,٠	٠	٠,٠	٠	٠,٦	٣	خريج نهائي
٢,٩	٦	٣,١	٩	٦,٧	٣٦	أقل من سن الالتحاق (٦ سنوات)
١٠٠	٢٠٧	١٠٠	٢٩٤	١٠٠	٥٣٧	الإجمالي

نتائج تحليل اعداد الاسر

٣- الخصائص الاقتصادية للفقراء

يتبين من دراسة الجداول (٢٩، ٣٠، ٣١) الحالة العملية والمهنية لرئيس الأسرة ومدى استقراره في العمل ويتبين منهم ارتفاع نسبة رؤساء الأسر التي تعمل بأجر نقدي لتصل إلى (٧٥.٩%) للأسر التي تقع تحت خط الفقر تنخفض إلى (٦٤.٣%) وتصل لأدناها للأسر التي تعاني من الفقر المدقع (٥٧.٧%)، في المقابل ترتفع نسبة المتعطل الذي يبحث عن عمل بنسبة (٧.١) في الأسر التي تعاني من الفقر متعدد الأبعاد و (١٩.٢%) في الأسر التي تعاني من الفقر المدقع كما ترتفع فيهما نسبة من هم خارج قوة العمل لكونه طالب أو ربة منزل بنسبة (١٤.٣) في الأسر التي تعاني من الفقر متعدد الأبعاد و (١١.٥%) في الأسر التي تعاني من الفقر المدقع.

أما بالنسبة للحالة المهنية فتميل الأسر الريفية الفقيرة إلى أن الزراعة بشكل عام ليست الدعامة الأساسية لمعظم هذه الأسر فبدلاً من ذلك يحصلون على معظم دخلهم من العمل في أعمال غير ماهرة مدفوعة الأجر أو في مهن غير الزراعة (Barbier, 2010, p.644). وأهم ما يلاحظ للحالة المهنية لرئيس الأسرة في عينة الدراسة هو ارتفاع نسبة رؤساء الأسر عمال المهن الأولية بنسب تتراوح بين (٦٩.٦ : ٧٠.٨%) في جميع مستويات الفقر ويرجع ذلك إلى أن هذه المهن لا تتطلب مهارة مرتفعة إذ يعرفها دليل التصنيف المهني الموحد على أنها المهن التي يقوم أصحابها بالأعمال العادية والمتكررة التي تتطلب استعمال العدد اليدوية وغالباً بعض المجهود البدني البسيط (مركز المعلومات ودعم اتخاذ

القرار بمجلس الوزراء، دليل التصنيف المهني الموحد، ٢٠١٦) ٣ وبسؤال مبحوثي الدراسة عن طبيعة مهنتهم فكان المصطلح الدارج لهم هو (ارزقي) وبالتالي جاءت أعلى نسبة لرؤساء الأسر من حيث الاستقرار في العمل هي للعمل المتقطع غير الثابت بموسم معين أو دوام معين وتراوحت كذلك بين (٦٩.٦ : ٧٠.٨%) من رؤساء الأسر كما هو مبين في جدول (٢٩).

جدول (٢٩) الحالة العملية لرئيس الأسرة					
أسر تعاني من حرمان متعدد الأبعاد		أسر تحت خط الفقر النقدي		الحالة العملية	
فقر مدقع	فقر	فقر مدقع	فقر	فقر مدقع	فقر
العدد	%	العدد	%	العدد	%
١٥	٥٧,٧	٢٧	٦٤,٣	٦٦	٧٥,٩
١	٣,٨	٣	٧,١	٦	٦,٩
٠	٠,٠	٠	٠,٠	٠	٠,٠
٥	١٩,٢	٣	٧,١	٣	٣,٤
٣	١١,٥	٦	١٤,٣	٦	٦,٩
٢	٧,٧	٣	٧,١	٦	٦,٩
٢٦	١٠٠	٤٢	١٠٠	٨٧	١٠٠
جدول (٣٠) الحالة المهنية لرئيس الأسرة					
أسر تعاني من حرمان متعدد الأبعاد		أسر تحت خط الفقر النقدي		الحالة المهنية	
فقر مدقع	فقر	فقر مدقع	فقر	فقر مدقع	فقر
العدد	%	العدد	%	العدد	%
٠	٠,٠	٠	٠,٠	٣	٤,٢
٢	٨,٧	٣	١٠	٣	٤,٢
٣	١٣,٠	٣	١٠	٦	٨,٣
٠	٠,٠	٠	٠,٠	٣	٤,٢
١٦	٦٩,٦	٢١	٧٠	٥١	٧٠,٨
٢	٨,٧	٣	١٠	٦	٨,٣
٢٣	١٠٠	٣٠	١٠٠	٧٢	١٠٠
جدول (٣١) الاستقرار في العمل لرئيس الأسرة					
أسر تعاني من حرمان متعدد الأبعاد		أسر تحت خط الفقر النقدي		الاستقرار في العمل	
فقر مدقع	فقر	فقر مدقع	فقر	فقر مدقع	فقر
العدد	%	العدد	%	العدد	%
٥	٢١,٧	٦	٢٠,٠	١٥	٢٠,٨
٢	٨,٧	٣	١٠,٠	٦	٨,٣
١٦	٦٩,٦	٢١	٧٠,٠	٥١	٧٠,٨
٢٣	١٠٠	٣٠	١٠٠	٧٢	١٠٠

تحتاج تحليل استماره الانستبيان

يتبين من دراسة الجداول (٣٢، ٣٣، ٣٤) الحالة العملية والمهنية لأفراد الأسر ومدى استقرارهم في العمل ويتبين منهم أن نسبة الأفراد العاملين تمثل فقط نحو ربع مجموع أفراد الأسر في جميع درجات الفقر بنسب تتراوح بين (٢٥.١ : ٢٦.٥%)، بينما ترتفع مجموع نسب من هم خارج قوة العمل لكونه طالب أو ربة منزل، ومن هم خارج القوى البشرية لكونه من كبار السن أو لا يدخل في سن العمل بالإضافة إلى المتعطلين نحو ثلاثة أرباع أفراد الأسر بنسب تتراوح بين (٧٣.٥ : ٧٤.٩%)، وكما هو

يدخل في هذه المهن الأولية بيع السلع في الشوارع، عملية التنظيف والغسل والكي، العمالة بالمنزل، نقل السلع والبضائع، حمل البضائع، بعض أعمال التشييد والبناء، بعض أعمال الزراعة التي لا تتطلب مهارة عالية.³

الحال في رؤساء الأسر ترتفع بين أفراد الأسر نسبة عمال المهن الأولية لتصل إلى (٧٩.٦، ٨٥.٩، ٨٥.٧%) لكل من الأفراد تحت خط الفقر، والأفراد الذي يعانون من فقر متعدد الأبعاد والأفراد الذين يعانون من الفقر المدقع على الترتيب كذلك سجل العمل المتقطع نسبة (٧٨.٨%) في الأفراد تحت خط الفقر، (٨٤.٦%) في الأفراد الذين يعانون من الفقر المتعدد الأبعاد و(٨٥.٧%) في الأفراد الذين يعانون من الفقر المدقع.

جدول (٢٢) الحالة العملية أفراد العينة					
أسر تعاني من حرمان متعدد الأبعاد		أسر تحت خط الفقر النقدي		الحالة العملية	
فقر مدقع	فقر	فقر مدقع	فقر	فقر مدقع	فقر
%	العدد	%	العدد	%	العدد
٢٣,٧	٤٩	٢٥,٥	٧٥	٢٤,٤	١٣١
١,٤	٣	١,٠	٣	١,١	٦
٠,٠	٠	٠,٠	٠	٠,٠	٠
١٧,٤	٣٦	١٧,٣	٥١	١٤,٠	٧٥
٣٦,٧	٧٦	٣٣,٧	٩٩	٣٢,٤	١٧٤
٢٠,٨	٤٣	٢٢,٤	٦٦	٢٧,٩	١٥٠
١٠٠	٢٠٧	١٠٠	٢٩٤	١٠٠	٥٣٧
جدول (٢٣) الحالة المهنية أفراد العينة					
أسر تعاني من حرمان متعدد الأبعاد		أسر تحت خط الفقر النقدي		الحالة المهنية	
فقر مدقع	فقر	فقر مدقع	فقر	فقر مدقع	فقر
%	العدد	%	العدد	%	العدد
٠,٠	٠	٠,٠	٠	٢,٩	٤
٥,٤	٣	٦,٤	٥	٤,٤	٦
٥,٤	٣	٣,٨	٣	٤,٤	٦
٠,٠	٠	٠,٠	٠	٤,٤	٦
٨٥,٧	٤٨	٨٥,٩	٦٧	٧٩,٦	١٠٩
٣,٦	٢	٣,٨	٣	٤,٤	٦
١٠٠	٥٦	١٠٠	٧٨	١٠٠	١٣٧
جدول (٢٤) الاستقرار في العمل أفراد العينة					
أسر تعاني من حرمان متعدد الأبعاد		أسر تحت خط الفقر النقدي		الاستقرار في العمل	
فقر مدقع	فقر	فقر مدقع	فقر	فقر مدقع	فقر
%	العدد	%	العدد	%	العدد
٨,٩	٥	٧,٧	٦	١٣,٩	١٩
٥,٤	٣	٧,٧	٦	٧,٣	١٠
٨٥,٧	٤٨	٨٤,٦	٦٦	٧٨,٨	١٠٨
١٠٠	٥٦	١٠٠	٧٨	١٠٠	١٣٧

نتائج تحليل التمارك الاستيعاب

٤- الظروف الصحية للفقراء

إن الفقر واعتلال الصحة متشابكان، ويعكس الارتباط بين الفقر واعتلال الصحة العلاقة السببية التي تعمل في كلا الاتجاهين، فالفقراء يقعون في دائرة مفرغة إذ يولد الفقر سوء الصحة بينما يحافظ اعتلال الصحة على الفقر (Wagstaff,2002,p.97)، ويوضح الجدول (٣٥) الأسر حسب بعض خصائص الظروف الصحية ويتبين منه أن نسبة الأسر التي حدثت فيها وفيات أطفال في عمر أقل من

خمس سنوات بلغت (١٠.٣%) من الأسر تحت خط الفقر، ارتفعت هذه النسبة لتصل إلى (٢١.٤%) في الأسر التي تعاني من الفقر متعدد الأبعاد، وتصل أقصاها في الأسر ذات الفقر المدقع بنسبة (٣٤.٦%).

كما يوضح الجدول ارتفاع حالات سوء التغذية وحالات الأنميا بين أفراد الاسر حيث تصل نسبة الأسر التي يعاني فيها أحد أبنائها أو أكثر من سوء التغذية (٣٤.٥%) من الأسر تحت خط الفقر، ترتفع إلى (٦٤.٣%) في الأسر التي تعاني من الفقر متعدد الأبعاد وتصل لأقصاها في الأسر التي تعاني من الفقر المدقع بنسبة (٨٨.٥%).

ومما يزيد مشكلة البُعد الصحي في قرية النزلة هو العجز في الخدمات الصحية حيث لا يتوافر بها سوى مكتب صحة، ووحدة صحية، ووحدة أسرة فقط، وتوضح صورة (١- ملحق ٦) مدى صغر الوحدة الصحية بالقرية، هذا بالإضافة إلى عدم وجود تخصصات في الأطباء مما يضطر الأهالي إلى الذهاب إلى مستشفى أبشواى الأقرب إليهم.

جدول (٣٥) الأسر حسب بعض خصائص الظروف الصحية					
أسر تعاني من حرمان متعدد الأبعاد		أسر تحت خط الفقر النقدي		الظروف الصحية	
فقر مدقع	فقر	فقر	فقر	الحد	%
العدد	%	العدد	%	العدد	%
٩	٣٤,٦	٩	٢١,٤	٩	١٠,٣
٢٣	٨٨,٥	٢٧	٦٤,٣	٣٠	٣٤,٥
٢٦	١٠٠	٤٢	١٠٠	٨٧	١٠٠

نتائج تحليل استمارة الاستبيان

٥- الدعم والحماية الاجتماعية والصحية للفقراء

تتمثل الحماية الاجتماعية في مجموعة متكاملة من الخدمات الاجتماعية والتدابير التي تتخذها الدول من أجل توفير حد أدنى من سبل الحماية للمخاطر الاقتصادية والاجتماعية والبيئية التي يواجهها الأسر أو الأفراد ولا سيما الفئات الضعيفة، وإتاحة الخدمات الاجتماعية الأساسية للجميع إيماناً بمبادئ تكافؤ الفرص والعدالة الاجتماعية (العشرى، ٢٠١٩، ص ٥٦).

تهدف الاستراتيجية المصرية للتنمية المستدامة ٢٠٣٠ - في إطار محور العدالة الاجتماعية - إلى تحقيق الحماية للفئات الأولى بالرعاية، من خلال توفير الاحتياجات الأساسية للأسر التي تعيش في فقر مدقع. وتوفير الرعاية الصحية للفئات الأولى بالرعاية، وحماية ذوى الاحتياجات الخاصة، وتوفير عمل لائق مستمر للفقراء ومحدودي الدخل.

ويتبين من الجدول (٣٦) أن الدعم المادي المتمثل في دعم التموين يكاد يغطي معظم اسر الدراسة بنسب تصل لنحو (٩٦.٦%) للأسر تحت خط الفقر، (٩٢.٩) للأسر التي تعاني من فقر متعدد الأبعاد، (٨٨.٥%) للأسر التي تعاني من الفقر المدقع.

بينما يغطي دعم تكافل وكرامة نسبة (٣١%) للأسر تحت خط الفقر، (٢١.٤%) للأسر التي تعاني من فقر متعدد الأبعاد، (٣٠.٨%) للأسر التي تعاني من الفقر المدقع.

أما بالنسبة للاشتراك في التأمينات الاجتماعية على مستوى أفراد الأسر فيتبين من الجدول (٣٧) عدم اشتراكهم في التأمينات الاجتماعية الا بنسبة ضئيلة جداً لا تتجاوز (١.٧%) للأفراد تحت خط

الفقر، (٠.٣%) للأفراد الذين يعانون من الفقر متعدد الأبعاد، بينما ينعلم تماما بالنسبة للأفراد الذين يعانون من الفقر المدقع، ويرجع ذلك لارتباط التأمينات الاجتماعية بالعمل الدائم المستقر بينما النسبة الأكبر منهم ذات أعمال متقطعة.

بينما ترتفع نسبة المستفيدين من التأمينات الاجتماعية سواء كانوا من أصحاب المعاشات أو معاشات استثنائية كمعاش السادات، أو يدخلون تحت مظلة تكافل وكرامة لتصل نسبة المستفيدين من التأمينات الاجتماعية إلى (٣٥.٨%) للأفراد تحت خط الفقر، (٢٤.٨%) للأفراد الذين يعانون من فقر متعدد الأبعاد، (٢٩%) الذين يعانون من الفقر المدقع.

كما يبين الجدول (٣٨) الأفراد حسب التأمين الصحي ويتبين منه كذلك عدم اشتراك الأفراد العاملين أو من هم في سن المعاش في التأمين الصحي إلا بنسبة ضئيلة جدا لا تتجاوز (١.٧%) للأفراد تحت خط الفقر، و (٠.٣%) للأفراد الذين يعانون من الفقر المتعدد الأبعاد، بينما تسجل صفر في الأفراد الذين يعانون من الفقر المدقع لنفس السبب السابق، وهو عدم العمل الدائم. بينما تتمثل نسبة المشتركين في التأمين الصحي في طلبة المدارس والجامعات حيث التأمين الصحي الاجباري عليهم وذلك بنسبة تصل إلى (٣٣.٥%) للأفراد تحت خط الفقر، (٣١.٦%) للأفراد الذين يعانون من فقر متعدد الأبعاد، (٣٦.٢%) للأفراد الذين يعانون من الفقر المدقع.

جدول (٣٦) الأسر حسب الدعم المادي						
أسر تعاني من حرمان متعدد الأبعاد		أسر تحت خط الفقر النقدي		نوع الدعم المادي		
فقر مدقع	فقر	فقر مدقع	فقر	فقر مدقع	فقر	فقر مدقع
العدد	%	العدد	%	العدد	%	العدد
٨٨,٥	٢٣	٩٢,٩	٣٩	٩٦,٦	٨٤	٨٤
٣٠,٨	٨	٢١,٤	٩	٣١,٠	٢٧	٢٧
١٠٠	٢٦	١٠٠	٤٢	١٠٠	٨٧	٨٧
الاجمالي						
جدول (٣٧) الأفراد حسب الاشتراك في التأمينات الاجتماعية						
أسر تعاني من حرمان متعدد الأبعاد		أسر تحت خط الفقر النقدي		الاشتراك في التأمينات الاجتماعية		
فقر مدقع	فقر	فقر مدقع	فقر	فقر مدقع	فقر	فقر مدقع
العدد	%	العدد	%	العدد	%	العدد
٠,٠	٠	٠,٣	١	١,٧	٩	٩
٢٩,٠	٦٠	٢٤,٨	٧٣	٣٥,٨	١٩٢	١٩٢
٧١,٠	١٤٧	٧٤,٨	٢٢٠	٦٢,٦	٣٣٦	٣٣٦
١٠٠	٢٠٧	١٠٠	٢٩٤	١٠٠	٥٣٧	٥٣٧
الاجمالي						
جدول (٣٨) الأفراد حسب الاشتراك في التأمين الصحي						
أسر تعاني من حرمان متعدد الأبعاد		أسر تحت خط الفقر النقدي		الاشتراك في التأمين الصحي		
فقر مدقع	فقر	فقر مدقع	فقر	فقر مدقع	فقر	فقر مدقع
العدد	%	العدد	%	العدد	%	العدد
٠,٠	٠	٠,٣	١	١,٧	٩	٩
٣٦,٢	٧٥	٣١,٦	٩٣	٣٣,٥	١٨٠	١٨٠
٦٣,٨	١٣٢	٦٨,٠	٢٠٠	٦٤,٨	٣٤٨	٣٤٨
١٠٠	٢٠٧	١٠٠	٢٩٤	١٠٠	٥٣٧	٥٣٧
الاجمالي						
نتائج تحليل السمارة الإحصائية						

٦- الظروف السكنية للفقراء الظروف السكنية لرئيس الأسرة

تتمثل الظروف السكنية لرئيس الأسرة في كل مما يلي

البنية التحتية للمسكن من مرافق مياه آمنة وصرف محسن وكهرباء

وكما تبين سابقاً من دراسة خصائص الأسر في قرية النزلة بناءً على تعداد ٢٠١٧ أن ٩٩.٩% متصلين بالشبكة العامة للمياه و(٩٩.٨%) متصلين بالكهرباء، بينما (٩٤.٥%) متصلين بالصرف المحسن. وقد جاءت نتائج دراسة العينة مطابقة لتلك النسب حيث لا يعاني مبحوثي الدراسة من أي مشكلة في مصادر المياه والكهرباء وكذلك الصرف باستثناء نسبة (٦%) من الأسر التي تعاني من الفقر المدقع والتي تقع منازلها في مستوى منخفض عن مصرف الوادي من عدم اتصال مساكنها بشبكة الصرف مما اضطر الأهالي بعمل شبكة أهلية تصرف في مصرف الوادي مما يسبب مشاكل من رفع منسوب هذا المصرف خاصة في موسم الأمطار مما يعرض منازلهم للغرق، وتوضح صورة (٢- ملحق ٦) مدى اندثار الشوارع وتعرضها للغرق.

مادة بناء المسكن وطبيعة السقف

- ويتبين الجدول (٣٩) الأسر حسب مادة بناء المسكن وطبيعة السقف ويتبين منه:
- تسود المساكن المبنية من الطوب الأحمر وسقف خشب، والمساكن المبنية من البلوك والسقف الخشب (صور ٣، ٤- ملحق ٦) وتمثل مجتمعه أعلى نسبة سواء كان ذلك في الأسر التي تقع تحت خط الفقر بنسبة (٧٢.٤%)، وتصل إلى (٧١.٤%) في الأسر التي تعاني من الفقر متعدد الأبعاد وتصل إلى أقصاها في الأسر ذات الفقر المدقع بنسبة (٧٣.١%).
 - تسجل نسب المساكن المبنية من المسلح والطوب الأحمر (٢٤.١%) في الأسر التي تقع تحت خط الفقر، وتنخفض في الأسر التي تعاني من الفقر متعدد الأبعاد بنسبة (٢١.٤%) وتصل إلى أدناها في الأسر ذات الفقر المدقع بنسبة (١٥.٤%) (صورة ٥- ملحق ٦).
 - ما زالت هناك بعض المساكن القديمة المبنية من الطوب النى والسقف الجريد في الأسر التي تقع تحت خط الفقر بنسبة (٣.٤%)، ترتفع إلى (٧.١%) في الأسر التي تعاني من الفقر متعدد الأبعاد وتصل إلى أقصاها في الأسر ذات الفقر المدقع بنسبة (١١.٥%) (صورة ٦- ملحق ٦).

جدول (٣٩) الأسر حسب مادة بناء المسكن وطبيعة السقف					
أسر تعاني من حرمان متعدد الأبعاد		أسر تحت خط الفقر النقدي		مادة البناء	
فقر مدقع	فقر	فقر	فقر	فقر مدقع	فقر
%	العدد	%	العدد	%	العدد
٤٢,٣	١١	٣٥,٧	١٥	٣٤,٥	٣٠
٣٠,٨	٨	٣٥,٧	١٥	٢٧,٩	٢٣
١٥,٤	٤	٢١,٤	٩	٢٤,١	٢١
١١,٥	٣	٧,١	٣	٣,٤	٣
١٠٠	٢٦	١٠٠	٤٢	١٠٠	٨٧
نتائج تحليل اسنمارة الاستبيان					

٧- ممتلكات الأصول وفقاً لرئيس الأسرة

- يبين الجدول (٤٠) الأسر حسب ملكية الأصول ويتبين منه:
- بالنسبة لملكية الحيازة الزراعية تصل نسبة الأسر التي تمتلك حيازة زراعية نحو (٢٠.٧%) من الأسر تحت خط الفقر، و (٢١.٤%) من الأسر التي تعاني من فقر متعدد الأبعاد وتنخفض هذه النسبة في الأسر ذات الفقر المدقع إلى (١١.٥%)، وعلى الرغم من أن هذه النسب تعد مرتفعة بالنسبة إلى أسر تعاني من الحرمان وفقر متعدد الأبعاد إلا أنها في حقيقة الأمر هذه الحيازات لا تتعدى بضع قراريط، وقد تكون مؤجرة للغير والعائد منها ضعيف جداً وذلك بناءً على اجابات المبحوثين.
 - أما بالنسبة لأصول العيش من أجهزة منزلية فترتفع فيها نسب الاسر التي تمتلك (بوتاجاز) وان كانت تنخفض في الأسر ذات الفقر المدقع والتي تستعوض عنه بالكانون، كما ترتفع نسب الأسر التي تمتلك الغسالة العادية والمروحة، بينما تنخفض بشكل كبير الأسر التي تمتلك غسالة أتوماتيك.
 - ترتفع نسبة ملكية وسائل المعلومات والاتصالات بين أسر العينة والمنتلة في التلفزيون والهاتف المحمول، وان كانت مواصفات قديمة ومحمول عادي وليس محمول ذكي (سمارت) والتلفزيونات أسر كثيرة أشتك من تعطلها، ومع ذلك ترتفع النسب لتصل الى أكثر من ٨٠% من الأسر بالنسبة للتلفزيون، أكثر من (٦٠%) من الاسر بالنسبة لملكية المحمول.
 - بينما تتدنى نسبة ملكية وسائل النقل سواء كانت سيارة ملاكى أو دراجة نارية إلى (٣.٤%) من الأسر التي تقع تحت خط الفقر، وتنعدم بالنسبة للأسر التي تعاني من الفقر المتعدد والفقر المدقع.

جدول (٤٠) الأسر حسب ملكية الأصول						
أسر تعاني من حرمان متعدد الأبعاد		أسر تحت خط الفقر النقدي		ملكية الأصول		
فقر مدقع	فقر	فقر	فقر مدقع	العدد	%	
العدد	%	العدد	%	العدد	%	
١١,٥	٣	٢١,٤	٩	٢٠,٧	١٨	حيازة الملكية الزراعية
١١,٥	٣	١٤,٣	٦	٢٠,٧	١٨	ثلاجة
٤٦,٢	١٢	٤٥,٢	١٩	٥٠,٦	٤٤	غسالة عادية
١١,٥	٣	٧٨,٦	٣٣	٩٣,١	٨١	بوتاجاز
٢٣,١	٦	٧,١	٣	٦,٩	٦	غسالة نصف كاملة أتوماتيك
٢٣,١	٦	٢١,٤	٩	٢٧,٦	٢٤	فرن
١١,٥	٣	٢٨,٦	١٢	٣١,٠	٢٧	دش ووصلة دش
٤٦,٢	١٢	٤٥,٢	١٩	٥٠,٦	٤٤	مروحة
٨٨,٥	٢٣	٩٧,٦	٤١	٩٣,١	٨١	تلفزيون
٦٩,٢	١٨	٦٤,٣	٢٧	٦٩,٠	٦٠	هاتف محمول
٠,٠	٠	٠,٠	٠	٣,٤	٣	ملكية سيارة
٠,٠	٠	٠,٠	٠	٠,٠	٠	دراجة نارية
	٢٦		٤٢		٨٧	الإجمالي

نتائج تحليل استمارة الإستهيبان

خامساً: التنمية المستدامة لقرية النزلة

١- أهم المشاكل بالقرية

مصنع الفخار

يشرف مصنع الفخار على مصرف الوادى ويسبب المصنع الانبعاثات الكربونية الضارة التي تهدد صحة السكان. حيث مازال الفوخرجه يستخدمون الأفران التقليدية القديمة والتي تعتمد على حرق الأسلاك وكاوتش السيارات وعلى الرغم من بناء فرنين بالغاز إلا أنها غير ذات جدوى ولم يستخدمها السكان لزيادة تكلفة الغاز على التصنيع ويتبين ذلك من خلال الصور (٧ : ١١ - ملحق ٦)

المباني السكنية غير الآمنة

- مساكن مقامة في مخر السيل لمصرف الوادي

اتضح من خلال الدراسة الميدانية للقرية وجود حوالي ٤٢ منزل مقام في المنحدر (مخر السيل). وهي منطقة منخفضة بحوالي ٣٠م من المنطقة المحيطة وهي تعمل كحوض تجميع مياه الأمطار والمنطقة لا يوجد بها صرف صحي الا بعض صرف الأهالي (صورة ١٢ - ملحق ٦) والذي يعمل بكفاءة منخفضة وهي تصرف مباشرة على وادي النزلة .

- مساكن تفتقد للأسقف الخرسانية

عدم وجود أسقف خرسانية لكل المباني المقامة على منحدر مصرف الوادي كما توضح صورة (١٣- ملحق ٦).

مشكلة تخلل أبراج الكهرباء للمساكن

توضح الصورة (١٤- ملحق ٦) تعرض المساكن للخطر لقربها من أبراج الكهرباء.

صناعة الألعاب النارية

تحول القرية إلى مركز لصناعة المواد المتفجرة من بمب وصواريخ هذه الصناعة كانت سبباً في مقتل العشرات وإصابة المئات من أبنائها بناءً على مقابلات مع الأهالي. وعلى الرغم من ذلك فإن حالة الفقر التي يعانيها سكان القرية كانت سبباً في عدم الإقلاع عن هذه الصناعة الخطرة حيث أنها مصدر رزقهم وأنهم لا يعرفون غيرها، صورة (١٥- ملحق ٦).

تدهور حالة الطرق

أغلبها طرق ترابية وضيقة ومتعرجة هذا بالإضافة إلى تراكم القمامة على طول الطرق وجانبي مصرف الوادي، وأكثر من ذلك يعاني السكان من سوء حالة الشوارع داخل القرية وعشوائية حركة مرور التكتوك ومواقف سيارات المشروع لنقل الركاب ويوضح ذلك صور (١٦ : ١٩- ملحق ٦).

مشكلة السيول بالقرية

أنه بمناقشة الأهالي أفادوا بوجود مشاكل فيضان للوادي خلال موسم الشتاء نتيجة زيادة مياه بحيرة الريان ومياه الأمطار والصرف الزراعي من مصرف الوادي.

٢- الرؤية المستقبلية

خطة عمل مبادرة قرية منتجة بالفيوم (قرية النزلة)

يستهدف المخطط الاستراتيجي لقرية النزلة أن تصبح قرية النزلة قرية سياحية إقتصادية مستدامة وواجهة للسينما التراثية المصرية، قوامها الصناعات التراثية. وتعد صناعة الفخار بمنطقة وادي بالنزلة مزاراً سياحياً و منطقة جذب ، والجدير بالذكر أنه كانت هناك العديد من الجهود لرفع كفاءة منطقة الفواخير وصناعة الفخار منها:

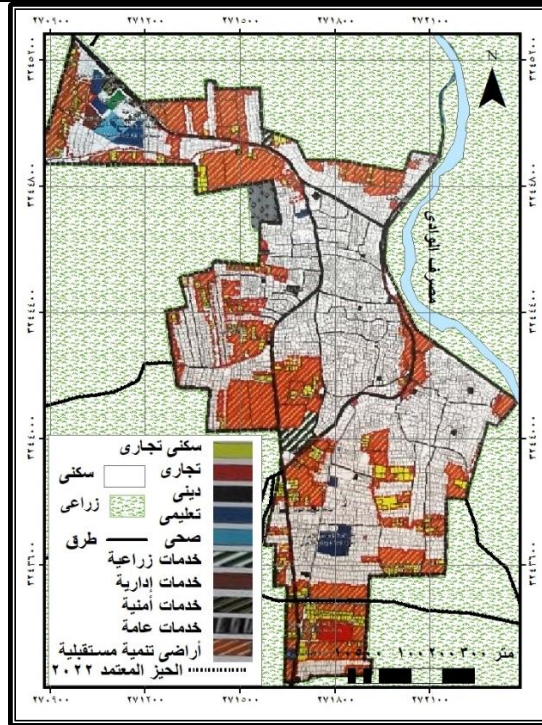
- جهود وزارة التضامن الاجتماعي
- جهود خاصة من أصحاب مصانع الفخار مع أحد المؤسسات الإيطالية.
- بعض الجهود لجامعة الفيوم
- بعض الجهود لمؤسسة علي ومصطفى أمين.

التنمية العمرانية

- اعتماد الحيز العمرانى لقرية النزلة ٢٠٢٢

بلغ اجمالى مسطح الكتلة العمرانية القائمة حاليا للقرية ٢٠١٣ بناء على الرفع العمرانى ومطابقته بالصورة الفضائية حوالى ١٧٧.٠١ فدان، وبلغ اجمالى الحيز العمرانى المعتمد للقرية حوالى ٢٧٤.٨١ فدان، وبلغ مسطح الاراضى المضافة بالحيز لعمرانى المعتمد للقرية ٩٧.٨ فدان المخصص منها للتنمية العمرانية المستقبلية ٩٧.٨ فدان أملاك خاصة، (جدول ٤١، وشكل ٢٧) (الهيئة العامة للتخطيط العمرانى، المخطط التفصيلى لقرية النزلة، ٢٠٢٢).

جدول (٤١) استخدامات الأرض الراهنة والمستقبلية لقرية النزلة					
ميزانية المخطط الاستراتيجى			ميزانية استعمالات الاراضى الحالية		
النسبة	المساحة بالفدان	استعمالات الاراضى	النسبة	المساحة بالفدان	استعمالات الاراضى
٤.٤٠	٤.٣١	سكنى	١٣.٩٦	١٣.٦٥	سكنى
٩.٥٥	٩.٣٤	اراضى زراعية	٠.١	٠.١	سكنى تجارى
٠.١	٠.١	سكنى تجارى	١.٧٢	١.٦٨	تجارى
١.٧٢	١.٦٨	تجارى	٠.٠٧	٠.٠٧	ترفيهى
٠.٠٧	٠.٠٧	ترفيهى	٠.٢٦	٠.٢٥	تعليمى
٠.٢٦	٠.٢٥	تعليمى	٠.١٤	٠.١٤	خدمات زراعية
٠.١٤	٠.١٤	خدمات زراعية	٠.٩٠	٠.٨٨	حوش منزل
٠.٩٠	٠.٨٨	حوش منزل	٦٣.٨٣	٦٢.٤٢	اراضى متاحة للتنمية
١٩.٣٠	١٨.٨٨	جيوب زراعية			
٣٩.٩٣	٢٩.٢٧	اراضى فضاء			
١٤.٥٩	١٤.٢٧	اراضى زراعية			
١٩.٠٣	١٨.٦١	طرق وفراغات	١٩.٠٣	١٨.٦١	طرق وفراغات
١٠٠.٠٠	٩٧.٨٠	الاجمالى	١٠٠.٠٠	٩٧.٨٠	الاجمالى



المصدر: الهيئة العامة للتخطيط العمرانى، مشروع المخطط التفصيلى للقرى - قرية النزلة، مركز يوسف صديق، محافظة الفيوم.

شكل (٢٧) استخدام الأرض والحيز العمرنى المعتمد لقرية النزلة عام ٢٠٢٢

برنامج حياة كريمة

وقد دخلت قرية النزلة ضمن قرى مشروع حياة كريمة والتي تستهدف تطوير وتحسين حياة جميع قرى الريف المصرى ٤٦٠٠ قرية، ٣٠ ألف تابع لهم (كفور ونجوع وعزب)، ويبلغ اجمالى المستفيدين ٥٨ مليون مستفيد، وبتكلفة إجمالية ٧٠٠ مليار جنيه ، ويوضح الجدول (٤٢) مشروعات مبادرة حياة كريمة بقرية النزلة ويشمل مشروعات لإنشاء وحدات خدمية بالقرية (مجمع خدمات المواطنين، وحدة صحية، نقطة إسعاف؛ مركز شباب رياضة جديد) كما توضحه صور (٢٠، ٢١)، بالإضافة إلى رفع كفاءة بعض الخدمات (مكتب البريد، مركز الشباب والرياضة)، هذا بالإضافة إلى بعض المشاريع الخاصة برفع البنية التحتية خاصة الصرف الصحى والطرق (صورة ٢٢).

جدول (٤٢) بيان بمشروعات مبادرة حياة كريمة بقرية النزلة		
قطاع	نوع نشاط	نسبة التنفيذ
وحدات صحية	انشاء جديد	٧%
وحدات الاسعاف	نقطة اسعاف	١٠%
مياه الشرب	شيكات	١٠٠%
مراكز الشباب و الرياضة	انشاء جديد	٧٧%
مراكز الشباب و الرياضة	تطوير و رفع كفاءة	٨٥%
مباني متنوعة	موقف	٠%
مباني متنوعة	سوق	٠%
كباري الري	تنشاء كوبري الجحاشية	٦٥%
شبكات الاليف الضوئية	تنفيذ شبكات الاليف الضوئية بالطريقة التقليدية (FTTX)	٠%
ابراج محمول	انشاء برج محمول	٠%
الوصلات المنزلية صحي	الصرف الصحي (وصلات منزلية)	٨٦%
الوصلات المنزلية شرب	مياه الشرب (وصلات منزلية)	١٠٠%
المدارس	صيانة مدرسة النزلة	١٠٠%
المجمعات الصناعية	مجمع صناعي (صناعة الفخار)	٠%
المجمعات الزراعية	مجمع زراعي (نموذج ٣)	٨٩%
المجمعات الحكومية	مجمع حكومي	٩٩%
الكهرباء	مد و تدعيم شبكات الجهد المنخفض	٥٠%
الغاز الطبيعي	انشاء جديد	٠%
الطرق الداخلية ترابي	تنشيت ترابه	١٠٠%
الطرق الداخلية اسفلت	اسفلت	٠%
الصرف الصحي	الصرف الصحي	٨٦%
البريد	تطوير و رفع كفاءة للمبني	١٠٠%
مهام كهرباء	مهام	١٢%

المصدر: الوحدة المحلية لقرية النزلة ، الإدارة الهندسية، بيانات غير منشورة.

تنمية إجتماعية:

(برنامج تكافل وكرامة)

بدء برنامجى تكافل وكرامة عام ٢٠١٥ كان عدد المستفيدين منه ٢.٥ مليون أسرة تضم ٩,٣ مليون فرد، ٨٦٪ منهم استفاد ببرنامج تكافل و ١٤٪ ببرنامج كرامة بقيمة ٦.٧ مليار جنيه عام (٢٠١٤/٢٠١٥) وارتفع عدد المستفيدين ليصل إلى ٣ مليون و ٣٧٠ الف أسرة عام (٢٠٢٠/٢٠٢١) يضم نحو ١٤ مليون فرد من جميع محافظات الجمهورية بتكلفة ١٩ مليار جنيه.

يستهدف برنامج تكافل: الأسر التي تعاني من الفقر الشديد وتحتاج إلى دعم نقدي وخدمى، على أن يكون لها أطفال في الفئة العمرية (٠ - ١٨ سنة).

فى حين يستهدف برنامج كرامة: الفئات التي تعاني من الفقر الشديد ولا تستطيع أن تعمل أو تنتج، وغير قادرة على الكسب، ككبار السن ٦٥ فأكثر أو لديهم عجز كلى أو إعاقة تمنعهم عن العمل.(الموقع الإلكتروني لوزارة التضامن الاجتماعي).

ويوضح الجدول (٤٣) إجمالي المستفيدين من برنامج تكافل وكرامة بالوحدات المحلية لمركز يوسف صديق لعام ٢٠٢٢، ويتضح منه أن إجمالي المستفيدين من برنامج تكافل فى قرية النزلة يبلغ ١٦٤٨ أسرة بينما يبلغ إجمالي عدد الأسر المستفيدة ببرنامج كرامة بقرية النزلة نحو ٥٣٧ أسرة لعام ٢٠٢٢.

جدول (٤٣) اجمالي المستفيدين من برنامج تكافل وكرامة بالوحدات المحلية لمركز يوسف صديق لعام ٢٠٢٢*			
الوحدة	تكافل**	كرامة***	الاجمالي
الحامولى	٢١٨٦	٥٩٢	٢٧٧٨
الريان	١١٩٠	٤٥٧	١٦٤٧
الشواشنة	٢٦١٠	٨١٨	٣٤٢٨
المشرك	٣٢١٧	٧٦٧	٣٩٨٤
النزلة	١٦٤٨	٥٣٧	٢١٨٥
سيدنا الخضر	١٢١	٨	١٢٩
قارون	٣٥٧٧	٨٠٦	٤٣٨٣
قصر الجبالي	١٣٧٣	٥٥٧	١٩٣٠
كحك	٢٣٣٥	٦٢٧	٢٩٦٢
اجمالي المستفيدين	١٨٢٥٧	٥١٦٩	٢٣٤٢٦
* وزارة التضامن الاجتماعي – محافظة الفيوم - برنامج تكافل وكرامة - ٢٠٢٢، بيانات غير منشورة			
** تكافل: اعانات نقدية للأسر الفقيرة التي لديها أفراد ملتحقين بالمرحل التعليمية المختلفة			
*** كرامة : اعانات نقدية للأسر الفقيرة التي لديها أفراد فوق سن ٦٥ عاماً أو ذوى إعاقة			

(برنامج "مستورة" للتمويل متناهي الصغر)

برنامج «مستورة» يوفر تمويل يتراوح قيمته ما بين ٤ آلاف و ٢٠ ألف جنيه، لمساعدة المرأة المعيلة من عمر (٢١ - ٦٠ عاماً) بشرط توافر القدرة على العمل، وذلك لكى تتمكن من إنشاء مشروع صغير ومتناهي الصغر، ويسلم هذا التمويل فى صورة معدات أو وسائل إنتاج وليس كمبالغ مالية.(الموقع الإلكتروني لوزارة التضامن الاجتماعي)، ويوضح الجدول (٤٤) نمط المشاريع التي يستفيد منها أهالى القرية وعددهم وحالتهم ويتبين منه نوع المشاريع المتمثلة فى (ماكينة خياطة، وبضاعة للبقالة، ومشروع خضار، وصيانة) بإجمالى عدد ١٣ مستفيد من الأيتام والمرضى والأرامل والمسنين والفقراء واللاتى تغيب عنهن أزواجهن.

جدول (٤٤) عدد المستفيدين من المشروعات الصغيرة فى قرية النزلة خلال شهر سبتمبر عام ٢٠٢٢*		
نوع المشروع	عدد المستفيدين	حالة المستفيدين
ماكينة خياطة	٤	إيتام - مرضى - ارامل -
بضاعة بقالة	٦	مسنين - مطلقات - فقراء -
مشروع خضار	٢	زوج متغيب
صيانة	١	
* وحدة التضامن الاجتماعي بالفيوم، بيانات غير منشورة		

النتائج

- أن متوسط نصيب الفرد من الإنفاق الشهري (بالجنيه) للأسرة (١٠٢٥ جنيها شهريا) في محافظة الفيوم وهو بذلك أعلى من نظيره على مستوى الجمهورية. بينما بلغ متوسط نصيب الفرد من الدخل الشهري الصافي (بالجنيه) للأسرة (١٠٤١ جنيها شهريا) وهو بذلك أقل من نظيره على مستوى الجمهورية. وقد تقدمت محافظة إلى المرتبة الثانية عشر لعام ٢٠١٧/٢٠١٨ بنسبة فقر ٢٥.٥%.
- احتلت الوحدة المحلية لقرية النزلة المرتبة ١٩ في خريطة الفقر لعام ٢٠١٧/٢٠١٨، بينما احتلت المرتبة ١٦ من حيث دليل التنمية البشرية لعام ٢٠١٤. ومن حيث نسبة الفقر لعام ٢٠١٧/٢٠١٨ احتلت المرتبة (١٣٥ من ١٥٨) من بنسبة ٢٤.٥٤%
- يبلغ حجم سكان قرية النزلة عام ٢٠١٧ (٣٣٧٦٣ نسمة) بنسبة (٩.٩%) من إجمالي سكان مركزها، تعد قرية النزلة متوازنة من حيث التركيب النوعي للسكان إذ تبلغ نسبة النوع ١٠٨، ويتسم كل من القرية وريف المركز وريف المحافظة بانكماش قاعدة الهرم السكاني للفئة أقل من سنة في حين تمثل فئة صغار السن (-. ١٤ سنة) أكثر من ثلث السكان في كل منهم، مع ارتفاع نسبة الأمية لتسجل ٣٦.٣% من إجمالي السكان ١٠ سنوات فأكثر،. ينتشر بالقرية تعليم المتوسط الفني إذ تبلغ نسبته (٢٢.٤%)، بينما بلغت نسبة من لم يلتحق بالتعليم نسبة (٣٦.٨% من السكان ٤ سنوات فأكثر)
- سجلت حالات من لم يتزوج (٢٢.٩%)، ترتفع النسبة في الذكور عن الإناث بما يقرب من ثلاثة أضعاف بنسبة (٣٢.١%) من الذكور، (١٢.٤%) من الإناث
- ارتفاع نسب العمال المهرة في الزراعة والغابات والصيد على مستوى ريف المركز بنسبة (٣٥.٨%) مقارنة ريف المحافظة (٢٩.١%)، ويأتي في المرتبة الثانية العاملون في المهن الأولية والتي ترتفع على مستوى ريف مركز يوسف صديق مسجلة ما يقرب من ربع السكان (١٥ سنة فأكثر) بنسبة (٢٣.٧%)
- يتراوح متوسط حجم الأسره على مستوى قرية النزلة وريف مركز يوسف صديق وريف محافظة الفيوم ما بين (٤.٤ : ٤.٥ فرد / للأسرة)، بينما تبلغ درجة التزاحم في كل منهم ١.٣ فرد/ غرفة.
- ارتفاع إجمالي حيازة المسكن الملك بمختلف أشكاله سواء كان في قرية النزلة او على مستوى ريف المركز والمحافظة بنسب أعلى من ٩٠% من نمط الحيازة.
- ترتفع نسبة الأسر المتصلة بالشبكة العامة لمياه الشرب في قرية النزلة عام ٢٠١٧ إلى (٩٩.٩%)، اتصال (٩٩.٨%) من الأسر تتصل بالشبكة العامة للكهرباء، (٩٤.٥%) من الأسر تتصل بالشبكة العامة للصرف الصحي.
- تقع جميع مفردات عينة الدراسة تحت خط الفقر النقدي الوطني أو على مستوى خط الفقر لريف الوجه القبلي إذ يتراوح بين أقل من ٢٥٠ جنيه و ٧١٤ جنيه للفرد، بينما ١٣% فقط من مفردات العينة تتخطى خط الفقر المدقع سواء كان الوطني أو على مستوى ريف الوجه القبلي.
- أن مؤشر نسبة الفقر في عينة الدراسة بلغ ١٠٠% وهذا ما يؤكد وقوع جميع أفراد العينة تحت خط الفقر الوطني. بينما بلغ مؤشر فجوة الفقر ٦٣%، ومؤشر شدة الفقر ٣٩%.
- يعاني ١٠٠% في حالة الفقر المدقع من عينة الدراسة من الحرمان في مؤشر سنوات الدراسة، يليه مؤشر التغذية بنسبة ٨٧%، وأرضية - سقف المنزل بنسبة ٧٦%، ثم درجة التزاحم بنسبة ٥٦.٥%، بينما لم يسجل مؤشر حضور المدرسة الا بنسبة ١٩.٥%، في المقابل لم يعاني أفراد العينة من أي حرمان في مرافق البنية التحتية للكهرباء والصرف الصحي ومياه الشرب، كذلك لم يسجل أي حرمان في أصول الملكية.
- سجل مؤشر حضور المدرسة ضعف ما هو عليه في الفقر المدقع بنسبة ٣٨.٨% في المقابل انخفض الحرمان في مؤشر معدل وفيات الأطفال الرضع ومؤشر التغذية مقارنة بالفقر المدقع مسجلا ٤٠.١، ٦٢.٢% على الترتيب.

- بلغت نسبة شدة الفقر ما يقرب من نصف ٤٧.٨% بالنسبة للفقر ، ٤٨.٩% للفقر المدقع، وقد سجل مؤشر الفقر متعدد الأبعاد نحو ٠.٢٦ للفقر ، ٠.١٨ للفقر المدقع.
- يسهم البُعد التعليمي بأكبر نسبة في دليل الفقر المتعدد الأبعاد بنسبة (٤٧.٨%) ، يليه نسبة مساهمة البُعد الصحي بنسبة (٣٥.٨%) وعلى عكس تلك الصورة يأتي البُعد الصحي في المرتبة الأولى بالنسبة للفقر المدقع يليها البُعد التعليمي بنسبتي (٤٦.٥ ، ٤٠.٥% على التوالي) مع تدنى مساهمة بُعد مستوى المعيشة في كل من صورة الفقر المتعدد والفقر المدقع ليسجل (١٦.٤ ، ١٣.١% على التوالي).
- أن مؤشر سنوات الدراسة يأتي في المرتبة الأولى، يليه في المرتبة الثانية سوء التغذية، يليها كل من معدل وفيات الأطفال الرضع، ثم الحضور للمدرسة بنسب (٣٣.٩ ، ٢١.٨ ، ١٤ ، ١٣.٩%) وذلك بالنسبة للفقر المتعدد على الترتيب، وبنسب (٣٤.١ ، ٢٩.٧ ، ١٦.٧ ، ٦.٤%) على الترتيب بالنسبة للفقر المدقع.
- تدنى اسهام مؤشرات بُعد مستوى المعيشة خاصة ما يخص البنية التحتية وأصول ملكية السكان للأجهزة الأساسية مثل البوتاجاز، والمحمول.
- الاختلاف في نسبة حدوث الفقر متعدد الأبعاد بين أفراد الأسر لتصل إلى (٤٠%) على مستوى الأفراد الذين يكون رئيس أسرهم ذكور، (١٥%) على مستوى الأفراد الذين يكون رئيس أسرهم إناث.
- أن النسبة الأكبر لنوع رئيس الأسرة في جميع درجات الفقر هي من الذكور بنسبة (٧٩.٣%) للأسر تحت خط الفقر النقدي، و(٧٨.٦% ، ٨٨.٥%) للأسر التي تعاني من الفقر متعدد الأبعاد، والمدقع.
- ارتفاع نسبة رئيس الأسرة في فئات السن ٦٠ سنة فأكثر إلى أعلى مستوياته في حالة الفقر المدقع اذ تمثل نسبة (٣٤.٦%) بينما، تنخفض إلى (١٧.٢%) من عدد الأسر التي تعاني من فقر متعدد الأبعاد، وتصل (١٧.٢%) من الأسر التي تقع تحت خط الفقر.
- تصل نسبة صغار السن وكبار السن معاً إلى (٣٢.٤%) في أفراد الأسر تحت خط الفقر، (٢٥.٥%) في الأفراد الذين يعانون من الفقر متعدد الأبعاد ، (٢٥.١%) الذين يعانون من الفقر المدقع.
- بلغ متوسط حجم الأسرة (٦.٢ فرد/أسرة) للأسر تحت خط الفقر، يرتفع إلى (٧ فرد/أسرة) للأسر التي تعاني من الفقر متعدد الأبعاد وتصل إلى أقصاها في الأسر التي تعاني من الفقر المدقع بنحو (٨ فرد/للأسرة).
- ارتفاع نسبة الطلاق في الأسر التي تعاني من الفقر المتعدد الأبعاد والأسر التي تعاني من الفقر المدقع لتصل إلى (١٤.٣ ، ١١.٥%) على التوالي في مقابل (٦.٩%) للأسر التي تحت خط الفقر ولكنها لا تعاني من الفقر متعدد الأبعاد.
- ارتفاع نسبة الأمية بين رؤساء الأسر كلما زادت درجة الفقر حيث بلغ (٦٢.١%) للأسر تحت خط الفقر، يرتفع إلى (٧١.٤%) للأسر التي تعاني من الفقر متعدد الأبعاد وتصل إلى أقصاها في الأسر التي تعاني من الفقر المدقع بنحو (٧٦.٩%)، بينما درجة التعليم السائدة هي التعليم المتوسط (دبلوم) بنسبة (٢٤.١%) للأسر تحت خط الفقر، (١٤.٣%) للأسر التي تعاني من الفقر متعدد الأبعاد، (١١.٥%) الأسر التي تعاني من الفقر المدقع.
- ارتفاع نسبة الأمية على مستوى جميع درجات الفقر لتسجل (٣٠.٧ ، ٤٢.٩ ، ٤٢.٥%) من إجمالي افراد الأسر تحت الفقر، والأسر التي تعاني من الفقر المتعدد، والأسر التي تعاني من الفقر المدقع على الترتيب . بينما بلغت نسبة من التحق وتسرب تتراوح بين (٢.٨ : ٣.٩%) في جميع درجات الفقر، وسجل من لم يلتحق أعلى نسبة (٣٤.٦%) من الأفراد تحت خط الفقر ترتفع إلى (٤٥.٩ ، ٤٤%) للأفراد الذين يعانون من الفقر متعدد الأبعاد والفقر المدقع على الترتيب.

- ارتفاع نسبة رؤساء الأسر التي تعمل بأجر نقدي لتصل (٧٥.٩%) للأسر التي تقع تحت خط الفقر تنخفض إلى (٦٤.٣%)، وتصل لأدناها للأسر التي تعاني من الفقر المدقع(٥٧.٧%).
- ارتفاع نسبة رؤساء الأسر عمال المهن الأولية بنسب تتراوح بين (٦٩.٦ : ٧٠.٨%) في جميع مستويات الفقر، جاءت أعلى نسبة لرؤساء الأسر من حيث الاستقرار في العمل هي للعمل المتقطع غير الثابت بموسم معين وتراوح بين (٦٩.٦ : ٧٠.٨%) من رؤساء الأسر.
- أن نسبة الأفراد العاملين تمثل فقط نحو ربع مجموع أفراد الأسر في جميع درجات الفقر بنسب تتراوح بين (٢٥.١ : ٢٦.٥%)، وترتفع بين أفراد الأسر نسبة عمال المهن الأولية لتصل إلى (٧٩.٦ ، ٨٥.٩ ، ٨٥.٧%) لكل من الأفراد تحت خط الفقر، والأفراد الذي يعانون من فقر متعدد الأبعاد والأفراد الذين يعانون من الفقر المدقع على الترتيب كذلك سجل العمل المتقطع نسبة (٧٨.٨%) في الأفراد تحت خط الفقر، (٨٤.٦%) في الأفراد الذين يعانون من الفقر المتعدد الأبعاد و(٨٥.٧%) في الأفراد الذين يعانون من الفقر المدقع.
- عدم اشتراك أفراد العينة في التأمينات الإجتماعية الا بنسبة ضئيلة جداً لا تتجاوز (١.٧%) للأفراد تحت خط الفقر، (٠.٣%) للأفراد الذين يعانون من الفقر متعدد الأبعاد، بينما يندم تماماً بالنسبة للأفراد الذين يعانون من الفقر المدقع. وأن نسبة الأسر التي حدثت فيها وفيات أطفال في عمر أقل من خمس سنوات بلغت (١٠.٣%) من الأسر تحت خط الفقر، ارتفعت هذه النسبة لتصل إلى (٢١.٤%) في الأسر التي تعاني من الفقر متعدد الأبعاد، وتصل أقصاها في الأسر ذات الفقر المدقع بنسبة (٣٤.٦%).
- ارتفاع حالات سوء التغذية وحالات الأنميا بين أفراد الاسر حيث تصل نسبة الأسر التي يعاني فيها أحد أبنائها أو أكثر من سوء التغذية (٣٤.٥%) من الأسر تحت خط الفقر، ترتفع إلى (٦٤.٣%) في الأسر التي تعاني من الفقر متعدد الأبعاد وتصل لأقصاها في الأسر التي تعاني من الفقر المدقع بنسبة (٨٨.٥%).
- يكاد يغطي الدعم المادي المتمثل في دعم التمويين معظم أسر الدراسة بنسب تصل لنحو (٩٦.٦%) للأسر تحت خط الفقر، (٩٢.٩) للأسر التي تعاني من فقر متعدد الأبعاد ، (٨٨.٥%) للأسر التي تعاني من الفقر المدقع. بينما يغطي دعم تكافل وكرامة نسبة (٣١%) للأسر تحت خط الفقر، (٢١.٤%) للأسر التي تعاني من فقر متعدد الأبعاد ، (٣٠.٨%) للأسر التي تعاني من الفقر المدقع.
- عدم اشتراك الأسر في التأمينات الإجتماعية الا بنسبة ضئيلة جدا لا تتجاوز (١.٧%) للأفراد تحت خط الفقر، (٠.٣%) للأفراد الذين يعانون من الفقر متعدد الأبعاد، بينما يندم تماماً بالنسبة للأفراد الذين يعانون من الفقر المدقع، بينما تصل نسبة المستفيدين من التأمينات الاجتماعية إلى (٣٥.٨%) للأفراد تحت خط الفقر، (٢٤.٨%) للأفراد الذين يعانون من فقر متعدد الأبعاد، (٢٩%) الذين يعانون من الفقر المدقع.
- عدم اشتراك الأفراد العاملين أو من هم في سن المعاش في التأمين الصحي الا بنسبة ضئيلة جداً لا تتجاوز (١.٧%) للأفراد تحت خط الفقر، و(٠.٣%) للأفراد الذين يعانون من الفقر المتعدد الأبعاد، بينما تسجل صفر في الأفراد الذين يعانون من الفقر المدقع بينما تتمثل نسبة المشتركين في التأمين الصحي في طلبة المدارس والجامعات حيث التأمين الصحي الاجبارى عليهم.

- لايعانى مبحوثى الدراسة من اى مشكلة فى مصادر المياه والكهرباء وكذلك الصرف باستثناء نسبة (٦%) من الأسر التى تعانى من الفقر المدقع والتى تقع منازلها فى مستوى منخفض عن مصرف الوادى من عدم اتصال مساكنها بشبكة الصرف.

- تمثل المساكن المبنية من الطوب الأحمر وسقف خشب والمساكن المبنية من البلوك والسقف الخشب مجتمعه أعلى نسبة سواء كان ذلك فى الأسر التى تقع تحت خط الفقر بنسبة (٧٢.٤%)، وتصل إلى (٧١.٤%) فى الأسر التى تعانى من الفقر متعدد الأبعاد، وتصل إلى أقصاها فى الأسر ذات الفقر المدقع بنسبة (٧٣.١%).

- تصل نسبة الأسر التى تمتلك حيازة زراعية نحو (٢٠.٧%) من الأسر تحت خط الفقر، و (٢١.٤%) من الأسر التى تعانى من فقر متعدد الأبعاد وتنخفض هذه النسبة فى الاسر ذات الفقر المدقع إلى (١١.٥%).

- ترتفع نسب الاسر التى تمتلك (بوتاجاز) وان كانت تنخفض فى الأسر ذات الفقر المدقع، كما ترتفع نسب الأسر التى تمتلك الغسالة العادية والمروحة، بينما تنخفض بشكل كبير الأسر التى تمتلك غسالة أتوماتيك ، وترتفع نسبة ملكية وسائل المعلومات والاتصالات بين أسر العينة والمثثلة فى التلفزيون والهاتف المحمول. بينما تتدنى نسبة ملكية وسائل النقل سواء كانت سيارة ملاكى أو دراجة نارية إلى (٣.٤%) من الأسر التى تقع تحت خط الفقر.،وتنعدم بالنسبة للأسر التى تعانى من الفقر المتعدد والفقر المدقع.

- تتمثل أهم مشاكل القرية فى المشاكل المرتبطة بمصنع الفخار وما ينتج عنه من انبعاثات كربونية، والمباني السكنية غير الأمانة المقامة فى مخر سيل مصرف الوادى، والمباني التى تفتقد للأسقف الخرسانية، وتخلل ابراج الكهرباء للمساكن، وصناعة الألعاب النارية، وتدهور حالة الطرق، ومشكلة السيول بالقرية.

- يستهدف المخطط الاستراتيجى لقرية النزلة أن تصبح قرية النزلة قرية سياحية إقتصادية مستدامة، وقد تم تخصيص ٩٧.٨ فدان من إجمالى الحيز العمرانى المعتمد للتنمية العمرانية المستقبلية .

- يشمل برنامج حياة كريمة مشروعات لإنشاء وحدات خدمية بالقرية، ورفع كفاءة بعض الخدمات، هذا بالإضافة إلى بعض المشاريع الخاصة برفع البنية التحتية خاصة الصرف الصحى والطرق.

التوصيات

- استغلال الموارد السياحية التى تزخر بها قرية النزلة والحفاظ على التراث العريق للقرية من خلال:
- وضع رؤية للقرية مبنية على السياحة البيئية المستدامة قوامها الواجهة التراثية للقرية على مصرف الوادى

- اقامة منشآت سياحية مستدامة على مصرف الوادى اسفل الواجهة العمرانية التراثية للقرية
- تطوير صناعة الفخار بعمل أفران بيئية قليلة التكلفة لتعظيم الفائدة الصناعية لصناعة الفخار

- ادخال الغاز الطبيعى للأفران

- استكمال تجليد البواخير الموجودة

- عمل بنية تحتية للمنطقة

- عمل استراحة وخدمات سياحية لتنشيط السياحة

- عمل بواكى صغيرة لعرض المنتجات من الفوخار للسائح

- عمل صرف مشترك وعمل بيارات تجميع مياه الأمطار وتوصيلها بشبكة الصرف الصحي
- عمل محطة صرف صحي لرفع مياه الصرف الصحي والأمطار الى المحطة الرئيسية بالقرية والتي تقع فى منطقة أعلى من منطقة الوادى
- عمل حائط بارتفاع مناسب على وادى النزلة فى المنطقة من مصانع الفخار إلى نهاية القرية لمنع فيضان الوادى خلال موسم الشتاء
- ازالة الوحدات السكنية واعادة تسكين الأهالى فى مناطق ذات منسوب أعلى وتليق بحياة كريمة
- رفع المستوى الإقتصادى للسكان من خلال توفير فرص عمل لهم وتنشيط السياحة والمنتجات الأسرية الخاصة بالسياحة
- رفع المستوى التعليمى للسكان عن طريق برامج محو الأمية والبرامج التوعوية
- الاهتمام بالرعاية الصحية ، وتوفير القوى العاملة المختصة من أطباء وهيئة التمريض ، وتوفير سيارات اسعاف بالقرية.
- تطبيق بعض التجارب الناجحة فى وضع استراتيجية للقضاء على الفقر بالقرية مثل التجربة التى قام بها أهالى قرية تفهنا الأشراف بمركز ميت غمر-محافظة الدقهلية والتى اعتمدت على إنشاء لجان متخصصة للتنمية داخل القرية، فهذه لجنة للزراعة مكونة من المهندسين الزراعيين على المعاش، لبحث كيفية زيادة إنتاجية المحاصيل المزروعة، ولجنة للشباب تختص بشغل أوقات فراغهم. ولجنة للتعليم مكونة من نظار المدارس بالمعاش لرفع المستوى التعليمي بالقرية. فتحولت من قرية معدمة تماماً إلى قرية بلا فقر.

- وزارة التنمية المحلية، ٢٠١٦، تقرير التنمية البشرية المحلية ٢٠١٦، محافظة الفيوم.
- ثانياً: المراجع باللغة الأجنبية
- Shryock H.S. & Slegel. J.S.,1967, "The Methods and Materials of Demography" , Condensed Edition, Edward Academic Press, New York.
- Technical notes , Multidimensional Poverty Index رابطة الكونونى
<https://hdr.undp.org/system/files/documents//mpi2022technicalnotespdf.pdf>
- United Nations, 2018, Multidimensional Poverty in Egypt, Economic and Social Commission for Western Asia (ESCW) رابطة الكونونى
https://www.unescwa.org/sites/default/files/pubs/pdf/multidimensional_poverty_in_egypt-ry-07012019_0.pdf
- Vaughan, R. N., 1987, Welfare Approaches to the Measurement of Poverty. The Economic Journal, Vol 97, Britain.
- Wagstaff, A, 2002, "Poverty and health sector inequalities", Bulletin of the World Health Organization, Vol 80 (2) , World Health Organization.
- Mowafi M, Khawaja M, 2005; Poverty Journal of Epidemiology & Community Health, Vol 59(4).
- Barbier, E. B., 2010, "Poverty, Development, and Environment." E NVIRONMENT AND DEVELOPMENT ECONOMICS, Vol 15.
- Walton, M., 1999,"Combating Poverty: Experience and Prospects", Finance & Development, Vol 27(3).
- ثالثاً المواقع الإلكترونية:
- الأمم المتحدة، برنامج الأمم المتحدة الإنمائي، ٢٠٠٧، تقرير التنمية البشرية ٢٠٠٧ / ٢٠٠٨، نيويورك. رابطة الكونونى
https://www.un.org/ar/millenniumgoals/pdf/HDR_20072008_AR_complete.pdf
- الأمم المتحدة ، الجمعية العامة ، ٢٠١٥، تحويل عالمانا: خطة التنمية المستدامة لعام ٢٠٣٠، الدورة السبعون. الرابطة الكونونى
<https://www.gcedclearinghouse.org/sites/default/files/resources/190288ara.pdf>
- رئاسة الجمهورية. استراتيجية رؤية مصر ٢٠٣٠. الرابطة الكونونى
<https://www.presidency.eg/ar/%D9%85%D8%B5%D8%B1/%D8%B1%D8%A4%D9%84%D8%A9-%D9%85%D8%B5%D8%B1-2030>
- مركز المعلومات ودعم اتخاذ القرار بمجلس الوزراء، ٢٠١٦، دليل التصنيف المهني الموحد، رابطة الكونونى
<https://www.capmas.gov.eg/Admin/Pages%20Files/%D8%AF%D9%84%D9%8A%D9%84%20%D8%A7%D9%84%D8%AA%D8%B5%D9%86%D9%8A%D9%81%20%D8%A7%D9%84%D9%85%D9%87%D9%86%D9%89%202016.pdf>
- وزارة التخطيط والتنمية الاقتصادية، الأمم المتحدة ، تقرير التنمية البشرية فى مصر ٢٠٢١. الرابطة الكونونى
<https://egypt.un.org/ar/146108-tqyr-altnmyt-albshryt-fy-msr-2021>

ملحق (١) استمارة «الإستيبيان»

استبيان عن خصائص الأسر الفقيرة- ملاحظة:- هذه البيانات سرية وخاصة بأعراض البحث العلمي ولا يجوز الاطلاع

عليها

الخصائص الديموغرافية الاجتماعية لرب الأسرة والأفراد

هل أنت من نسل أسرة...؟ نعم (.....) لا (.....)
 إذا كانت الإجابة بلا فمن هو العائل للأسرة؟... جمع ذكر السبب..... جنس رب الأسرة (ذكر)..... (أنثى)
 الحالة الزوجية لرب الأسرة (متزوج) (لم يتزوج أبدا) (أرمل) (مطلق)
 عمر رب الأسرة (١٥-١٩) (٢٠-٢٤) (٢٥-٢٩) (٣٠-٣٤) (٣٥-٣٩) (٤٠-٤٤) (٤٥-٤٩) (٥٠-٥٩) (٦٠ فأكثر)
 حجم الأسرة (أقل من ٤ أفراد) (٤-٥ أفراد) (أكثر من ٥ أفراد)
 متوسط دخل الأسرة في الشهر (أقل من ٥٠٠ جنيه) (٥٠٠-٨٠٠) (٨٠٠-١٠٠٠) (أكثر من ١٠٠٠)
 عدد الذكور في الأثاث في الأسرة (عدد الذكور) (.....) (عدد الإناث) (.....)

هل تستفيد من مشروع تحافل وكرامة (نعم) (لا)
 الحالة التعليمية لرب الأسرة (أب) (معلم بالقراءة والكتابة) (محو أمية) (ابتدائي) (متوسط) (ثانوي) (جامعي)
 اذكر عدد أفراد الأسرة (أب) (معلم بالقراءة والكتابة) (محو أمية) (ابتدائي) (متوسط) (ثانوي) (جامعي)

كم عدد أفراد الأسرة أكبر من ٤ سنوات (متعلق حاليا بالمدرسة) (لم يلتحق بالتحليل) (التحق وتدرج)
 التحق في أي تعليمية (.....) طلب جامعي (.....) خريج جامعي (.....)
 هل تدرج أحد أطفال الأسرة من المدارس من؟ نعم (.....) لا (.....) وما هو نوعه؟ (.....) (.....) (.....)
 وما أسباب تدرجهم؟ ١-..... ٢-.....

توفر الخدمات الصحية (توفر) (لا توفر)
 هل يعاني أحد أفراد الأسرة من سوء التغذية (نعم) (لا) هل حدثت حالة وفاة في الأسرة بسبب سوء التغذية (نعم) (لا)
 ما هي أكثر الأمراض التي تصيب أفراد الأسرة؟
 هل يعاني أحد أفراد الأسرة من إعاقة أو مرض مزمن؟ نعم (.....) لا (.....)

الخصائص الاقتصادية لرب الأسرة والأفراد

هل لديك حيازة زراعية (نعم) (لا) إذا كانت الإجابة نعم فما هو حجم الحيازة (أقل من ١ فدان) (١-٢) (أكثر من ٢)
 هل دخل الأسرة يتلقى النفقات (يقضي) (لا يقضي) إذا كانت الإجابة بلا هل يوجد دخل إضافي أو مهنة أخرى؟
 (نعم) (لا)
 ما هو الدخل الإضافي إن وجد؟
 متوسط الدخل الشهري (أقل من ١٠٠٠ جنيه) (١٠٠٠-٢٠٠٠) (أكثر من ٢٠٠٠)

الحالة العملية لرب الأسرة (يعمل) (عاطل)
 الحالة العملية لرب الأسرة (يعمل بأجر نقدي) (يعمل لحسابه ولا يستخدم أحد) (صاحب عمل يستخدم أحد) (يعمل لدى الأسرة بدون أجر) (لا يعمل) إذا كان لا يعمل السبب
 الحالة العملية لرب الأسرة (يعمل) (عاطل)
 عدد أفراد الأسرة (يعمل بأجر نقدي) (يعمل لحسابه ولا يستخدم أحد) (صاحب عمل يستخدم أحد) (يعمل لدى الأسرة بدون أجر) (لا يعمل) السبب إذا كان لا يعمل

مهنة رب الأسرة (الزراعة) (حرفي) (تجارة) (الخدمات التعليمية والصحية الإدارية وغيرها من الخدمات) (تسديد وبناء)
 مدى استقرار رب الأسرة في العمل (دائم) (مؤقت) (موسمي) (متقطع)
 نوع القطاع الذي يعمل به رب الأسرة (حكومي) (خاص) (خارج المؤسسات الحكومية والخاصة)
 للأسرة بطاقة تموين (نعم) (لا)
 هل دخل الأسرة مرتبط بالانشطة الزراعية مثل التجارة في الفاكهة والحبوب والمنتجات الحيوانية) (غير زراعية)
 عدد العاملين داخل الأسرة (.....)
 كم عدد الأطفال العاملين بالأسرة (.....) المهنة التي يعملون بها (ورشة نجارة، زراعة، تشييد وبناء)
 هل تتلقى مساعدات معونة مالية أو مادية من أي جهة (نعم) (لا) إذا كانت الإجابة بنعم يرجى ذكرها
 ما هو مقدار الإنفاق على السكن (قيمة الإيجار الشهري) (.....)
 مقدار الإنفاق على الغذاء / القيمة الشهرية (.....) مقدار الإنفاق على الملابس (.....) جنيه
 مقدار الإنفاق على التسليح / القيمة الشهرية (.....) جنيه مقدار الإنفاق على العلاج
 على الماء والكهرباء / القيمة الشهرية (.....) جنيه

الظروف السكنية للأسر وممتلكاتها

هل المسكن متصل بـ مياه (.....) صرف صحي (.....) كهرباء (.....) غاز طبيعي (.....) توافر التيوب اليوتجاز (.....)
 ما نوع الوقود المستخدم في الطهي؟ (.....) (.....) (.....) (.....) (.....)
 امتلاك الأسرة للسلع المنزلية الضرورية (ثلاجة) (تلفزيون) (مسالة) (هاتف) (مسالة) (تومباتك) (بموتك) (لا يمتلك)
 امتلاك الأسرة لوسائل النقل (سيارة) (دراجة نارية) (امتلاك حيازة زراعية) نعم (.....) لا
 امتلاك الأسرة للسيارة أو الدراجة البخارية (نعم) (لا) امتلاك الأسرة للتليفون المحمول (.....) (.....) (.....)
 شكل السكن (متزل) (بيت ريفي) (فيلا) (تشة) (خوخ)
 مادة البناء (طوب أحمر) (سليج) (طوب أحمر بدون سليج) (سقف خشب أو صفيح) (طوب لين) (طين)
 هل تتوفر خدمات صحية مستقمة... عيادات متخصصة قريب من المنزل (نعم) (لا)
 ما هي أسباب الفقر من وجهة نظرك؟
 ما هي مقترحاتك لزيادة الدخل؟

ملحق (٢) دليل الحرمان ودليل التنمية البشرية على مستوى الوحدات المحلية لمحافظة الفيوم لعام ٢٠١٤ م							
الوحدة المحلية	السكان تحت خط الفقر %	دليل الحرمان %	دليل التنمية البشرية	الوحدة المحلية	السكان تحت خط الفقر %	دليل الحرمان %	دليل التنمية البشرية
مدينة الفيوم	٢٨,٣	٢١,٥	٠,٤٦٤	وحدة محلية الخالدية	٣٨,٤	٤٠,٦	٠,٣٣٨
وحدة محلية نمو	٢٥,٤	٣٥,١	٠,٣٥٤	مدينة اطسا	٥٠,١	٣٥,٨	٠,٣٩٥
وحدة محلية نسي	٢٤,٥	٣٣,٧	٠,٣٢٧	وحدة محلية قلهانه	٤٣,١	٣٦,٨	٠,٣٦٥
وحدة محلية ثلاث	٢٣,١	٣١,٩	٠,٣٦٩	وحدة محلية قلمشاه	٣٥,٣	٣١,٩	٠,٣٧٥
وحدة محلية زاوية الكرداسة	٢٧,٧	٢٨,٧	٠,٣٧٩	وحدة محلية أبو جنيس	٣٨,٧	٣٩,٢	٠,٣٥٢
وحدة محلية العزب	٢٣,١	٢٩	٠,٣١٦	وحدة محلية الحجر	٤١,٢	٣٩	٠,٣٦
وحدة محلية هواره المقطع	٢٧,٦	٣٠,٥	٠,٣٨٣	وحدة محلية تطون	٣١	٣١	٠,٣٨٦
وحدة محلية اللاهون	٢٩	٣١,٢	٠,٣٢٤	وحدة محلية مينة الحيط	٣٤,٥	٣٦,٧	٠,٣٦١
وحدة محلية العده	٢٨,٩	٢٨,٥	٠,٣٨١	وحدة محلية جرنو	٣٤,٥	٣٥,٥	٠,٣٧٦
وحدة محلية سبلا	٣٨	٣٥,٣	٠,٣٦٣	وحدة محلية الغرق	٢٩,٤	٣٦,٨	٠,٣٥٣
وحدة محلية الناصرية	٢٨,٧	٣٦,١	٠,٣٤٤	وحدة محلية مطول	٢٦,٧	٣١,٧	٠,٣٧٧
وحدة محلية كفور النيل	٣١,٤	٣٣,٤	٠,٣٧٧	وحدة محلية أبو صير نقر	٣٢,٧	٣٠,٨	٠,٣١٦
وحدة محلية الشيخ فضل	٣٥,٨	٣٧,٣	٠,٣٧٧	وحدة محلية قصر الباسل	٢٩,١	٥٣,٨	٠,٣٥٧
وحدة محلية هواره عدلان	٥٤,٣	٣٧,٤	٠,٣٦	مدينة طامية	٣٠,٥	٣٥,٥	٠,٣٥٥
مدينة سنورس	٣٠,٧	٢٧,٥	٠,٤٠٣	وحدة محلية قصر رشوان	٢٢,٣	٣٥,٥	٠,٣٣٧
وحدة محلية سنهور	٣٠,٩	٣٣	٠,٣٥٥	وحدة محلية منشاء الجمال	٢٦,١	٤١,٣	٠,٣٤
وحدة محلية ترسا	٣٢,١	٣٤,٤	٠,٣٨٤	وحدة محلية دار السلام	٢٣,٦	٣٢,٩	٠,٣٧٢
وحدة محلية منشاء بني عثمان	٣٥,٣	٣٧,٤	٠,٣٦٥	وحدة محلية سرسنا	٢٠,٦	٣٥,٥	٠,٣٨١
وحدة محلية مطر طارس	٣١,٧	٢٦,٦	٠,٤١	وحدة محلية الروضة	٢٤,٣	٣٢,٥	٠,٣٦٨
وحدة محلية قديمين	٣٠,٧	٣٠,٣	٠,٣٩٩	وحدة محلية العزيزية	٣٠,٤	٣٩,٣	٠,٣٥١
وحدة محلية بهمو	٩,٧	٣٠,١	٠,٣٩١	وحدة محلية الجمهورية	٢٠,١	٤٨,١	٠,٣١
وحدة محلية نقالبه	٢٧,٤	٣٠,٩	٠,٤١	وحدة محلية فانوس	٢٩,٦	٤١,٨	٠,٣٣٢
وحدة محلية جبله	٢٦,٩	٣٣	٠,٣٨	وحدة محلية كفر محفوظ	٢٦,٧	٣٢	٠,٣٨٧
وحدة محلية جرفس	٢٥,٢	٢٨,٣	٠,٤٠٨	وحدة محلية المظاطلى	١٩,١	٣٥,٧	٠,٣٤٤
وحدة محلية سنهور البحرية	٣٤,٥	٤٠,٣	٠,٣٦٦	مدينة يوسف الصديق	٣٠,١	٣٤	٠,٣٧
وحدة محلية السعيديه	٢٩,١	٣٧,٩	٠,٣٨٦	وحدة محلية النرلة	٢٥,٦	٣٣,٧	٠,٣٨٤
وحدة محلية منشاء طنطاوى	٣٤,٨	٣٩,٢	٠,٣٣	وحدة محلية الحامولى	٢٤,١	٣٢,٨	٠,٣٦٤
مدينة ابشواى	٣٩,٥	٣٤,٥	٠,٣٨١	وحدة محلية المشرك القلبي	٢٤,٧	٣٧,٣	٠,٣٦٣
وحدة محلية أبو كساه	٣٠,١	٣٤,٣	٠,٣٧٦	وحدة محلية وادى الريان	٢٧,٥	٤٠,٢	٠,٣١٣
وحدة محلية طهباز	٢٩,٤	٣١,٨	٠,٣٨٤	وحدة محلية فارون	١٩,٩	٤٠,١	٠,٣٨٣
وحدة محلية سنرو القبليه	٣٤,٨	٣٥,٤	٠,٣٨٧	وحدة محلية الشواشنه	١٧,٧	٣٣	٠,٣٧٨
وحدة محلية العجميين	٤٠,٢	٣٧,٤	٠,٣٧٣	وحدة محلية كحك	٢٤,١	٣٢,٤	٠,٣٩٥
وحدة محلية النصارية	٤٨,٦	٤٠,٤	٠,٣٦٩	وحدة محلية قصر الجبالى	٢٢,٨	٢٥,٩	٠,٣٦٤
وحدة محلية شكشوك	٣٣,٨	٤٠,٩	٠,٣٤٥	مدينة الفيوم الجديده

وزارة التنمية المحلية، تقرير التنمية البشرية المحلية ٢٠١٦، محافظة الفيوم-جمهورية مصر العربية.

رقم البنية التحتية	عنوان البنية التحتية	نوع البنية التحتية	قيمة البنية التحتية	عدد السكان	قيمة البنية التحتية للفرد	نوع البنية التحتية	رقم البنية التحتية	عنوان البنية التحتية	نوع البنية التحتية	قيمة البنية التحتية	عدد السكان	قيمة البنية التحتية للفرد	نوع البنية التحتية
13973	28324	1714	28324	1714	16508	قري مركز الفيوم	13973	28324	1714	28324	1714	16508	قري مركز الفيوم
13974	10298	2858	10298	2858	7635	قري مركز الفيوم	13974	10298	2858	10298	2858	7635	قري مركز الفيوم
13975	22222	1200	22222	1200	18548	قري مركز الفيوم	13975	22222	1200	22222	1200	18548	قري مركز الفيوم
13976	12333	2222	12333	2222	10555	قري مركز الفيوم	13976	12333	2222	12333	2222	10555	قري مركز الفيوم
13977	33333	1233	33333	1233	27000	قري مركز الفيوم	13977	33333	1233	33333	1233	27000	قري مركز الفيوم
13978	11111	2222	11111	2222	8889	قري مركز الفيوم	13978	11111	2222	11111	2222	8889	قري مركز الفيوم
13979	22222	1233	22222	1233	18000	قري مركز الفيوم	13979	22222	1233	22222	1233	18000	قري مركز الفيوم
13980	12333	2222	12333	2222	10555	قري مركز الفيوم	13980	12333	2222	12333	2222	10555	قري مركز الفيوم
13981	33333	1233	33333	1233	27000	قري مركز الفيوم	13981	33333	1233	33333	1233	27000	قري مركز الفيوم
13982	11111	2222	11111	2222	8889	قري مركز الفيوم	13982	11111	2222	11111	2222	8889	قري مركز الفيوم
13983	22222	1233	22222	1233	18000	قري مركز الفيوم	13983	22222	1233	22222	1233	18000	قري مركز الفيوم
13984	12333	2222	12333	2222	10555	قري مركز الفيوم	13984	12333	2222	12333	2222	10555	قري مركز الفيوم
13985	33333	1233	33333	1233	27000	قري مركز الفيوم	13985	33333	1233	33333	1233	27000	قري مركز الفيوم
13986	11111	2222	11111	2222	8889	قري مركز الفيوم	13986	11111	2222	11111	2222	8889	قري مركز الفيوم
13987	22222	1233	22222	1233	18000	قري مركز الفيوم	13987	22222	1233	22222	1233	18000	قري مركز الفيوم
13988	12333	2222	12333	2222	10555	قري مركز الفيوم	13988	12333	2222	12333	2222	10555	قري مركز الفيوم
13989	33333	1233	33333	1233	27000	قري مركز الفيوم	13989	33333	1233	33333	1233	27000	قري مركز الفيوم
13990	11111	2222	11111	2222	8889	قري مركز الفيوم	13990	11111	2222	11111	2222	8889	قري مركز الفيوم
13991	22222	1233	22222	1233	18000	قري مركز الفيوم	13991	22222	1233	22222	1233	18000	قري مركز الفيوم
13992	12333	2222	12333	2222	10555	قري مركز الفيوم	13992	12333	2222	12333	2222	10555	قري مركز الفيوم
13993	33333	1233	33333	1233	27000	قري مركز الفيوم	13993	33333	1233	33333	1233	27000	قري مركز الفيوم
13994	11111	2222	11111	2222	8889	قري مركز الفيوم	13994	11111	2222	11111	2222	8889	قري مركز الفيوم
13995	22222	1233	22222	1233	18000	قري مركز الفيوم	13995	22222	1233	22222	1233	18000	قري مركز الفيوم
13996	12333	2222	12333	2222	10555	قري مركز الفيوم	13996	12333	2222	12333	2222	10555	قري مركز الفيوم
13997	33333	1233	33333	1233	27000	قري مركز الفيوم	13997	33333	1233	33333	1233	27000	قري مركز الفيوم
13998	11111	2222	11111	2222	8889	قري مركز الفيوم	13998	11111	2222	11111	2222	8889	قري مركز الفيوم
13999	22222	1233	22222	1233	18000	قري مركز الفيوم	13999	22222	1233	22222	1233	18000	قري مركز الفيوم

ملحق (٤) مكونات دليل الفقر العربي (MPI)

وزن	فقر	فقر مدقع	مؤشر	
١/٦	لم يكمل اي فرد من الافراد الاسرة التعليم الثانوي	لم يكمل اي فرد من افراد الاسرة الابتدائية التعليم	سنوات الدراسة	التعليم
١/٦	اي طفل في سن المدرسة لا يذهب الي المدرسة او تخلف عن الصف الدراسي المناسب لمدة عامين او اكثر	اي طفل في سن المدرسة الابتدائية لا يذهب الي المدرسة	التحاق الأطفال بالمدرس	
١/٩	مثل الفقر المدقع	اي طفل اقل من ٦٠ شهرا مات في الاسرة خلال ٥٩ شهرا قبل المسح	معدل وفيات الاطفال	الصحة
١/٩	اي طفل (٥٩-٠ شهرا) يعاني من التقزم (الطول بالنسبة للعمر اقل من SD 2) او اي طفل يعاني من الهزال (الوزن بالنسبة للطول اقل من اقل من SD 2) او اي شخص بالغ يعاني من سوء التغذية (مؤشر كتلة الجسم اقل من ١٨.٥)	اي طفل (٥٩-٠ شهرا) يعاني من التقزم (الطول بالنسبة للعمر اقل من SD 2) او اي شخص بالغ يعاني من سوء التغذية (مؤشر كتلة الجسم اقل من ١٨.٥)	طفل/بالغ التغذية	
١/٩	حصلت امرأة اقل من ٢٨ عام على حملها الاول قبل ان تبلغ ١٨ عام او خضع لعملية تشويه الاعضاء التناسلية الانثوية (ختان الاناث)	حصلت امرأة اقل من ٢٨ عاما على حملها الاول قبل سن ١٨ عاما و خضع لعملية تشويه الاعضاء التناسلية الانثوية (ختان الاناث)	ختان الاناث/ حمل في وقت مبكر	
١/٢١	مثل الفقر المدقع	المنزّل ليس به كهرباء	كهرباء	
١/٢١	مثل الفقر المدقع	لم يتم تحسين الصرف الصحي للأسر، وفقا لارشادات الأهداف الإنمائية للألفية، أو تم تحسينه و مشاركته مع الآخرين اسرة.	الصرف الصحي	مستوى المعيشة
١/٢١	المنزل لا يحتو علي انابيب المياه في المسكن او الفناء	لا تستطيع الاسرة الوصول الي مياه الشرب الآمنة، وفقا للاهداف الانمائية للألفية القواعد الارشادية، او المياه الصالحة للشرب هي ٣٠ دقيقة سيرا علي الاقدام ذهابا و ايابا او اكثر بعيدا عن المنزل	ماء الشرب	
١/٢١	الارضية تراب، رمل، روث، بدائي (الالواح خشبية، خيزران، قصب، عشب)، ارضية اسمنتية (و ليس بلاطة او بلاط/شرايح اسفلت) او سقف غير متوفر او مصنوع من القش، اوراق النخيل، حصيرة ريفي، النخيل، الخيزران، لوح خشبي، كرتون	الارضية ارضية او رمل او روث او سقف غير متوفر او مصنوعة من القش او اوراق النخيل	ارضية/ سقف	
١/٢١	الطهارة المنزليون الذين يستخدمون الوقود الصلب: الخشب او الفحم او مخلفات المحاصيل او الروث او لا يتم طهي الطعام في المنزل او لا يوجد غرفة منفصلة للطبخ	الطهارة المنزليون بالوقود الصلب : الخشب و الفحم و مخلفات المحاصيل او روث او لا يتم طهي الطعام في المنزل	وقود الطبخ	
١/٢١	تحتوي الاسرة علي ٣ اشخاص او اكثر في كل غرفة نوم	الاسرة بها ٤ اشخاص او اكثر في كل غرفة نوم	درجة التزاحم	
١/٢١	الاسرة لديها اما اقل من اصلين للوصول الي المعلومات، او لديها اكثر من اصل معلومات واحد لكن اقل من اثنين من اصول التنقل و اقل من اثنين من اصول سبل العيش	الاسرة اما لا تستطيع الوصول الي المعلومات او لديه حق الوصول الي المعلومات لكن لا توجد سهول في التنقل و لا يمكن الوصول الي اصول سبل العيش	أصول	

ملحق (٦) صور البحث



صورة (١) وحدة صحة الأسرة بقرية انزلة



صورة (٢) مدى انحدار الشوارع في منطقة مصرف الوادي



صورة (٣) مساكن من الطوب الأحمر والأسقف خشبية



صورة (٤) مساكن من البلوك والأسقف خشبية



صورة (٥) الطوب الأحمر وهيكـل خرساني



صورة (٦) مساكن من أطوب الطوب الني وأسقف الجريد



صوره (٧) مصنع الفواخير على مصرف الوادى



صورة (٨) حرق الفواخير في الأفران القديمة



صورة (٩) استخدام الكاوتش في الأفران التقليدية



صورة (١٠) الأفران التقليدية



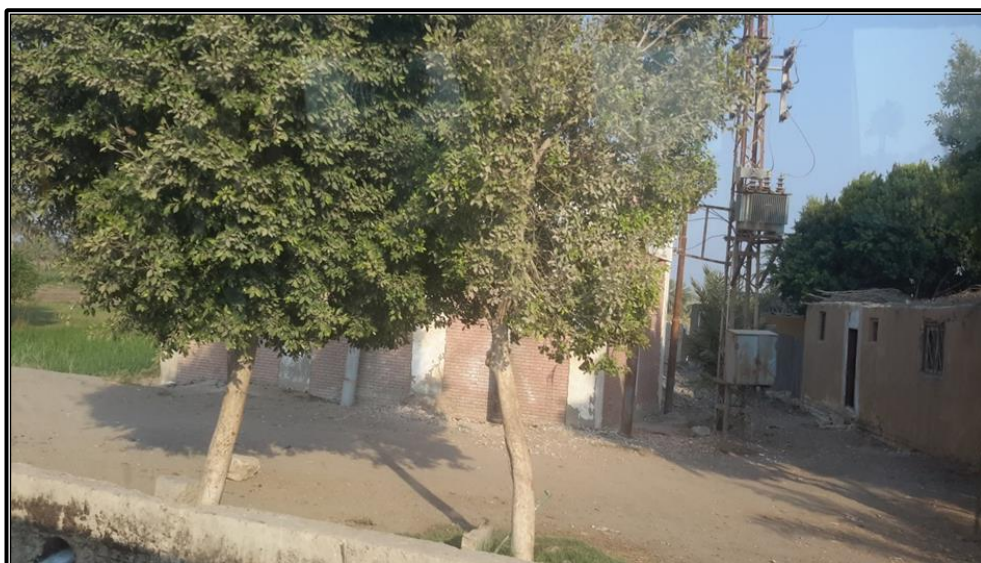
صورة (١١) فرن الغاز



صورة (١٢) رداثة شبكة صرف الأهالي



صورة (١٣) أسقف من الجريد لكل المباني المقامة على منحدر مصرف الوادي



صورة (١٤) مشكلة ابراج الكهرباء والمساكن



صورة (١٥) صناعة الألعاب النارية وعماله الأطفال



صورة (١٦) تراكم القمامة على طول جانبي مصرف الوادي



صورة (١٧) ضيق الشوارع داخل قرية المنزلة



صورة (١٨) عشوائية المرور وحركة التكتاك بشوارع قرية النزلة



صورة (١٩) عدم جاهزية موقف سيارات المشروع لنقل الركاب بقرية النزلة



صورة (٢٠) لإنشاء مجمع خدمات جديد للمواطنين



صورة (٢١) مركز اسعاف تحت الانشاء - حياة كريمة



صورة (٢٢) مشروع احلال وتجديد شبكة الصرف الصحى - شارع مركز الشباب - حياة كريمة

Multidimensional poverty, a case study - the local unit - Al-Nazla - Fayoum Governorate

Dr. Laila Elzainy

lailaelzainygis@gmail.com

Abstract:

Ending poverty in all its forms everywhere is goal number one of the United Nations Sustainable Development Goals for the year 2030. Multidimensional poverty measures multiple deprivations in basic services and capabilities. The study aimed to analyze the characteristics of the population below the poverty line and who suffer from multidimensional poverty in the village of Al-Nazla - Fayoum Governorate as a case study. The study assumes the existence of a strong relationship between the characteristics and extent of deprivation in the educational and health dimensions and living conditions. The study examined poverty indicators in the village of Al-Nazla in 2022, and the characteristics of the population who suffer from multidimensional poverty, and concluded that the multidimensional poverty index scored about 0.26 for poverty, 0.18 for extreme poverty. The educational dimension contributes the largest percentage to the multidimensional poverty index with a rate of (47.8%), followed by the health dimension with a percentage of (35.8%). The lowest contribution of the standard of living dimension in both multiple poverty and extreme poverty to record (16.4 and 13.1%, respectively). The study recommended developing a vision for the village based on sustainable eco-tourism, and applying some successful experiences in developing a strategy to eradicate poverty in the village.

Keywords: Multidimensional poverty - poverty indicators - population characteristics - extreme poverty.